

静安区公园城市规划

(2022-2035)

上海市静安区绿化和市容管理局

二〇二二年十二月三十日

目录

前言	3
第一部分 规划文本	5
1 规划总则	5
1.1 规划范围	5
1.2 适用范围	5
1.3 规划期限	5
2 上位衔接	6
2.1 上位规划	6
2.2 发展规划	6
2.3 相关导则标准	6
3 现状评估	7
3.1 绿化现状指标分析	7
3.2 绿化现状评估	7
3.2.1 探究公园绿地是否均衡公平	7
3.2.2 探究公园绿地是否高效连通	11
3.2.3 探究公园绿地是否更具活力效能	14
4 总体规划	17
4.1 规划目标	17
4.2 以“+公园”完善绿色开放的城市空间	17
4.2.1 完善四级公园体系	17
4.2.2 构建绿色线性网络	27
4.3 以“公园+”推进全域融合的公园建设	45
4.3.1 主题化与功能拓展的依据	45
4.3.2 主题化与功能拓展的内容	48
4.3.3 主题化与功能拓展的清单	60
4.4 以“无界融合”加强公园绿地的公平共享	61
4.4.1 新建绿地	61
4.4.2 已建绿地	62
4.4.3 示范点	62
5 三大示范区	65
5.1 市北先行示范区	65
5.2 苏河湾示范区	69
5.3 南京西路示范区	73
6 重点项目及分期建设清单	80
6.1 重点项目	80
6.2 绿地分期建设清单	94
7 海绵城市、实施建议、保障措施	99
7.1 海绵城市	99
7.2 实施建议	100
7.3 保障措施	101
第二部分 附件	103
1 公园体系	103
2 案例分析	113

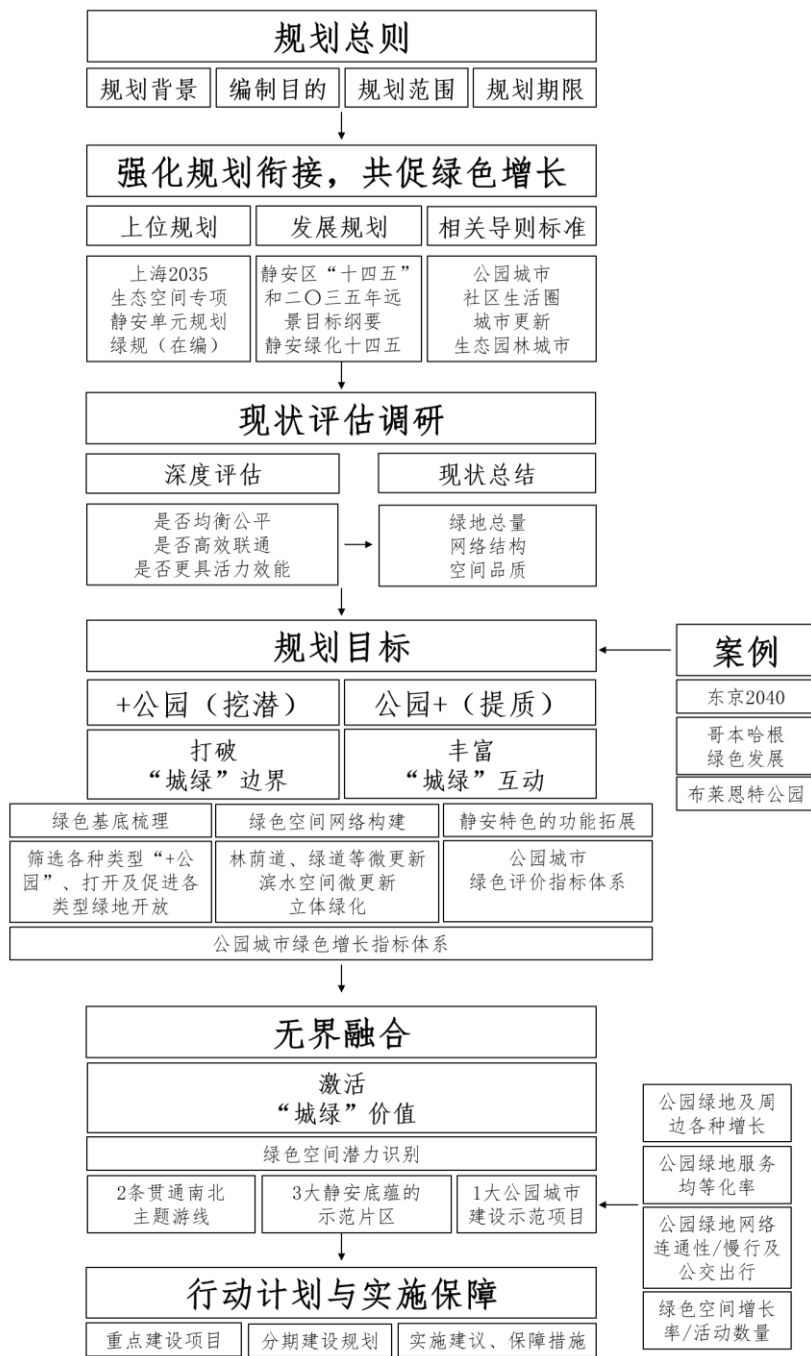
前言

“公园城市”，是在习近平生态文明思想下，突出“公”的属性，按照“园”的标准，以人民为中心，融合生态、生活、生产功能的城市发展新模式；是遵循从奉“公”、联“园”到营“城”、兴“市”的城市发展新逻辑；是强调公园与城市无界融合、人与自然和谐共生的城市发展新形态。

上海市政府在《上海市城市总体规划（2017-2035）》中，明确将“生态之城”，作为上海生态建设的发展定位。助力建设令人向往的创新之城、人文之城和生态之城。上海推动公园城市建设，是深入践行习近平总书记提出的“人民城市人民建，人民城市为人民”重要理念，进一步优化“市民—公园—城市”三者关系，积极破解超大城市生态环境建设瓶颈，不断推动绿色空间开放、共享、融合的新实践。

静安区围绕“中心城区新标杆、上海发展新亮点”的定位要求，积极探索静安特色的发展路径。推动公园城市建设，是以中心城区作为生态之城的实施载体，积极突破城区绿化建设瓶颈，推动城区绿色发展的新模式。为深入贯彻落实《关于推进上海市公园城市建设的指导意见》的工作要求，2022年静安区率先启动《静安区公园城市规划》的编制，深入评估各类绿化空间并提出相应的规划措施，指导各类绿色开放空间的建设与管理。

静安区公园城市技术路线图优化



第一部分 规划文本

1 规划总则

1.1 规划范围

以静安区行政区为边界，与六个区相邻，东与黄浦区、虹口区、宝山区为邻；西与长宁区、普陀区、宝山区交界；南邻长乐路，与徐汇区衔接；北与宝山区接壤，规划总面积 36.76 平方公里。

1.2 适用范围

静安区内城乡公园体系中各级公园的规划与建设，以及静安区范围内各类空间区域，包括城市开发边界内的街区、社区、校区、产业园区等空间，宜参照本规划开展规划编制、设计、建设与管理工

1.3 规划期限

本次规划期限为 2022-2035 年，近期末至 2025 年。

2 上位衔接

2.1 上位规划

《上海市城市总体规划（2017-2035年）》

《上海市生态空间专项规划（2021-2035）》

《上海市静安区单元规划》（含重点公共基础设施专项规划）

2.2 发展规划

《静安区“十四五”和二〇三五年远景目标纲要》

《静安区绿化“十四五”发展规划》

2.3 相关导则标准

《上海市公园城市规划建设导则》

《上海市15分钟社区生活圈规划导则》

《上海市城市更新条例》

《上海市口袋公园建设技术导则》

《上海市街道设计导则》

3 现状评估

3.1 绿化现状指标分析

截止 2021 年：

静安区公园绿地总面积 324.74 公顷

公园名录数量（2021）为 21 座

人均公园绿地（2021）3.32 平方米/人

林荫道（2021）27 条

绿化覆盖率（2021）24.96%

3000 m²绿地 500m 覆盖率（2021）92.93%

绿道（2021）21.28 公里

3.2 绿化现状评估

3.2.1 探究公园绿地是否均衡公平

（1）应对挑战：规划增量空间“无处安放”，实施难度大。从公园绿地指标平均化转向服务均等化。

（2）面对问题：静安区至十四五初 1000 平方米以上公园绿地 500 米服务半径覆盖率达到 98.25%，但人口密度较高且分布不匀，仅以公园绿地覆盖率及人均公园绿地指标来评价，无法充分体现均衡与公平。即使达到 100%覆盖，也与均等化目标存在较大差距。

（3）规划策略：本规划增加公园分布均好度、人均公园保障度两个指标，对静安区绿化服务现状进行深入评估。

1)公园分布均好度：建成区内综合公园(2000m)、社区公园(500m)、专类公园(1000m)、口袋公园(300m)的服务半径覆盖率，在该区域的

占比之和。公园分布均好度=综合公园覆盖率+社区公园覆盖率+专类公园覆盖率+口袋公园覆盖率。

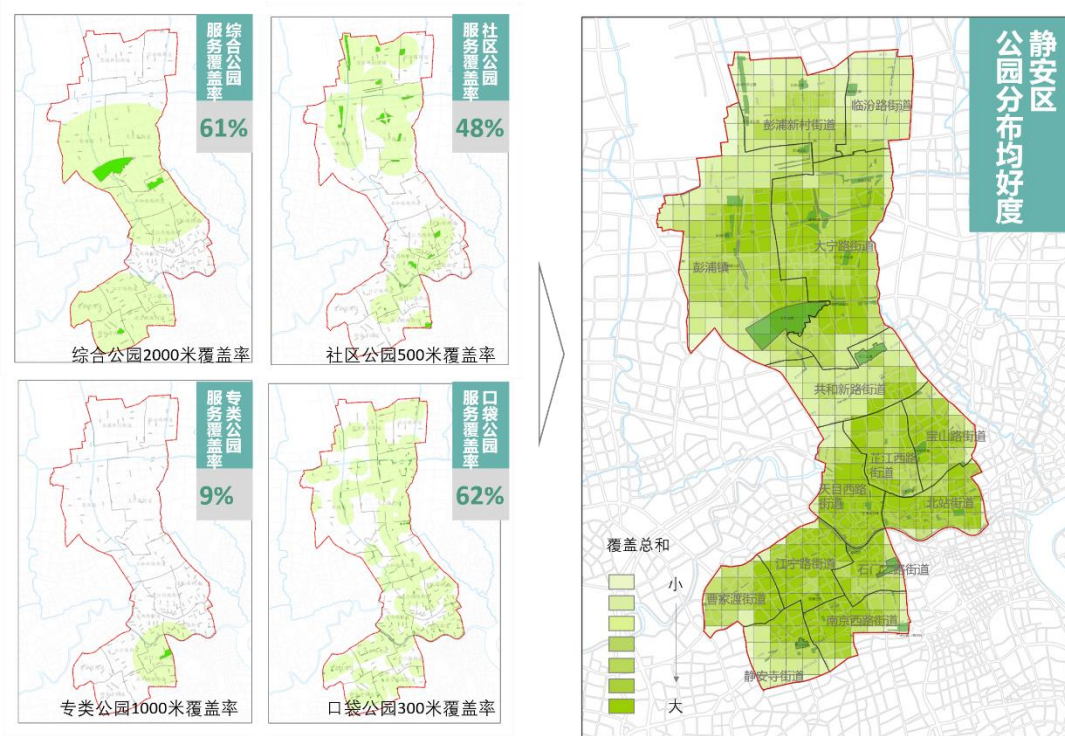


图 3-1 静安区公园均好度分析

静安区南中北段分布均好度差异较大：其中中山北路以南、北段延长路及江场西路段公园分布均好度较好；中部共和新路街道公园分布均好度较差；北段场中路以北彭浦新村街道、临汾路街道公园分布均好度较差。

静安区公园绿地分布均好度主要缺口：共和新路街道、彭浦新村街道、临汾路街道、彭浦镇。

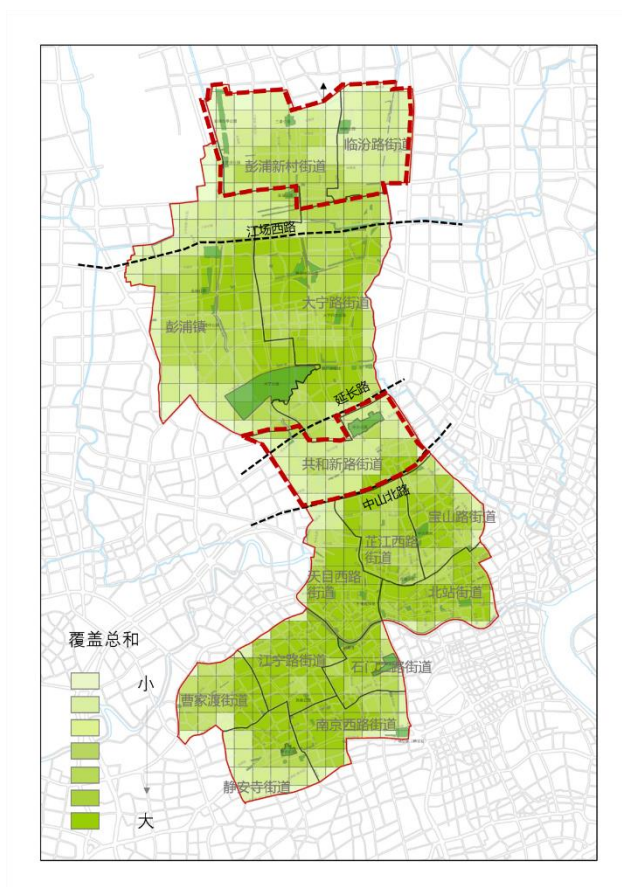


图 3-2 静安区公园均好度缺口

2) 公园分布人均保障度

人均公园保障度：单位空间（250m*250mm）内人均公园占比。人均公园保障度=（综合公园覆盖面积+社区公园覆盖面积+专类公园覆盖面积+口袋公园覆盖面积）/人口数量。

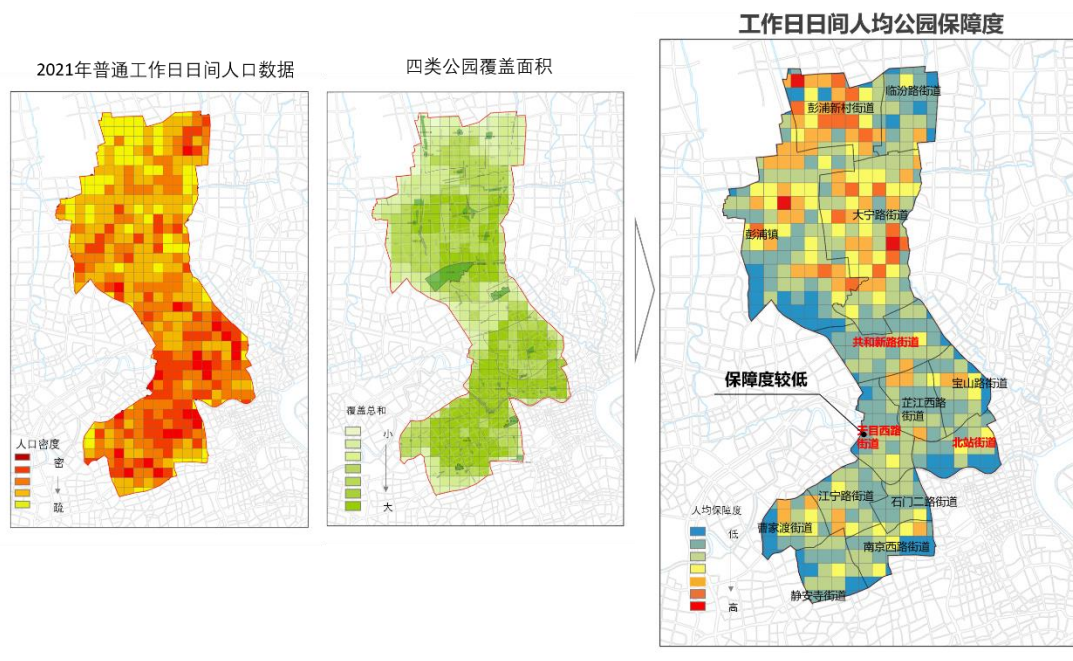


图 3-3 静安区公园人均保障度缺口

分析结论：工作日与双休日人均公园保障度存在潮汐式差异：工作日日间延长路以北人均公园保障度较高；双休日日间延长路以南人均公园保障度较高；

工作日人均公园保障度缺口：主要集中在共和新路街道、天目西路街道、北站街道；

双休日人均公园保障度缺口：主要集中在大宁路街道、共和新路街道、临汾路街道；

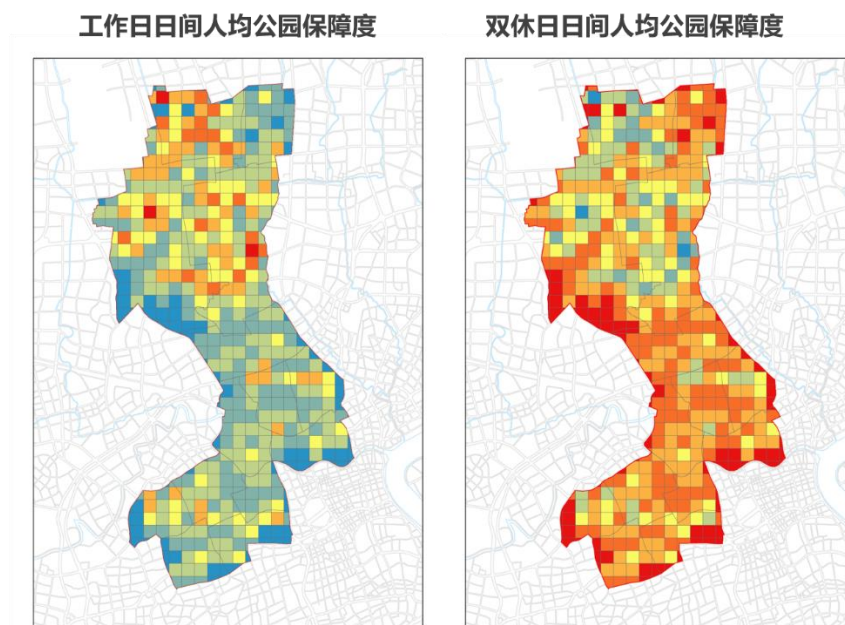


图 3-4 静安区公园工作日、双休日人均保障度对比

3.2.2 探究公园绿地是否高效连通

(1) 应对挑战：生态空间“联通不足”，片区化建设“难成系统”。

(2) 面临的问题：目前静安区各个公园之间，林荫道、绿道间的连通性不足，并未起到连接各个公园的作用。同时，静安区现状林荫道或绿道的选择与建设更多的考虑道路绿化资源本底及建设实施难易程度，而未考虑公园的连接与人的实际需求。因此，识别出公园绿地之间的线形连通缺口尤为重要。

(3) 规划策略：①基于公园连通的绿色线性空间分析；②基于慢行需求的绿色线性空间分析；③城市灰色线性空间分析。其中，基于公园连通的绿色线性空间分析主要是通过识别公园的连通矩阵，叠合绿视率得出连通公园绿地的绿色线性空间缺口；基于慢行需求的绿色线性空间分析主要是根据日间慢行压力，叠合绿视率得出绿色线性缺口；城市灰色线性空间分析主要是识别城市荒废地、高架桥下、交

通环岛等城市灰色空间，作为连通公园绿地的绿色线性空间基底。

1) 基于公园连通的绿色线性空间分析

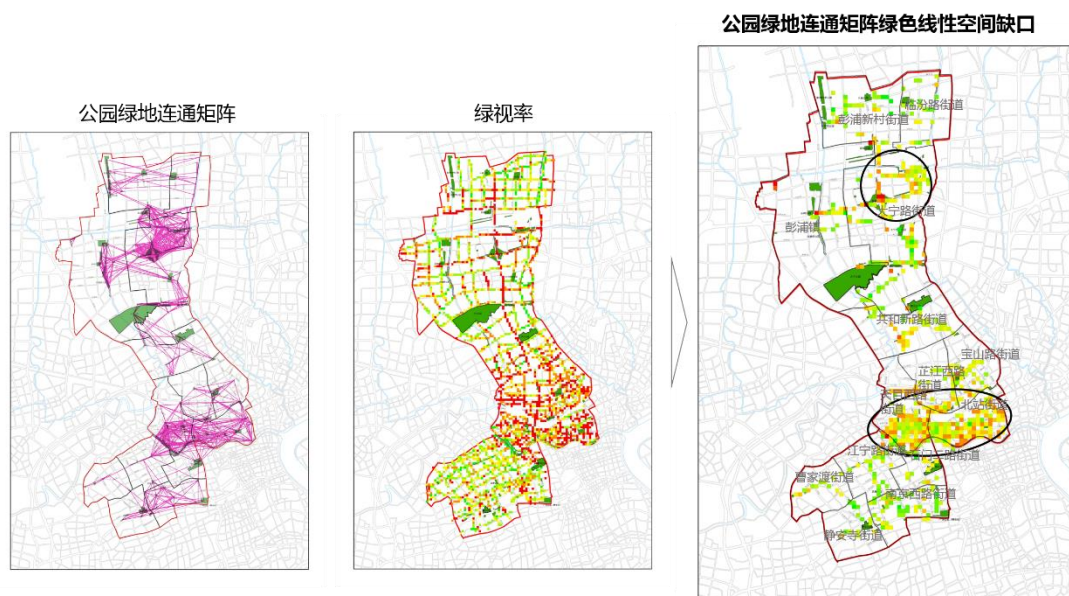


图 3-5 静安区公园绿地连通矩阵绿色线性空间缺口

分析结论：静安区南部、中部、北部均形成连通单元，且以横向连通为主。其中汶水路以北、场中路以南（北部）、苏州河以北、中兴路以南（中部）、延安中路以南、北京西路以北（南部）形成三个较大的连通单元，中部、北部联通性较差。其中，苏州河以北、中兴路以南（中部）、汶水路以北、场中路以南（北部）的两个连通单元存在较大缺口。

2) 基于慢行需求的绿色线性空间分析

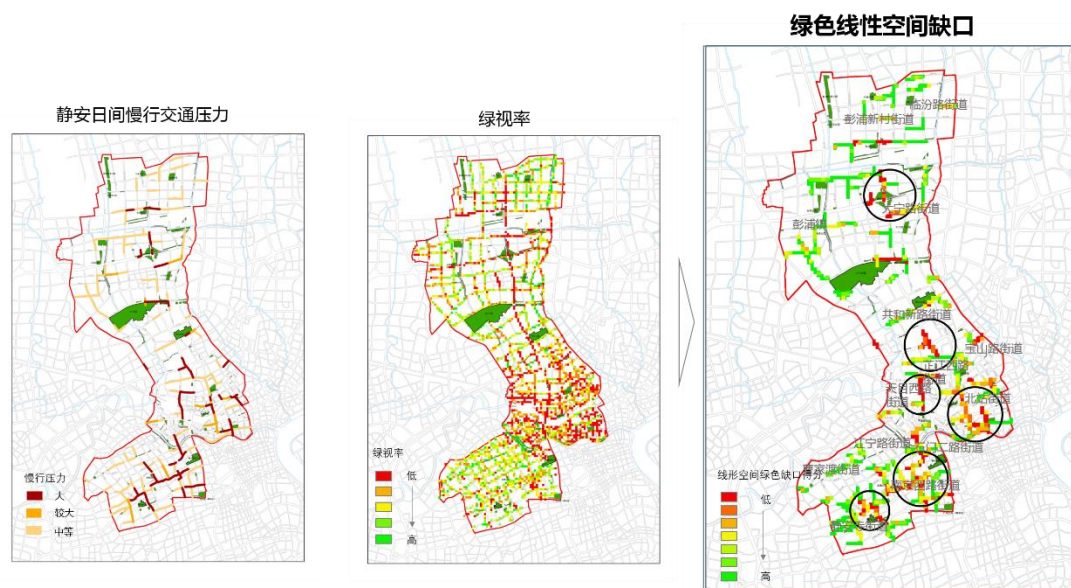


图 3-6 静安区慢行网络绿色线性空间缺口

分析结论：静安区中山北路以北的中部、南部片区慢行需求较大；慢行需求大的绿色线性空间存在缺口，且分布在南侧较多：静安寺街道、南京西路街道、石门二路街道、北站街道、芷江西路街道、宝山路街道。

3) 城市灰色线性空间分析

依托轻轨、高架、跨河桥梁及交通环岛所存在的线形灰色空间是连接公园绿地斑块的重要潜力空间。



图 3-7 静安区城市灰色线性空间

分析结论：轻轨/车行高架桥下灰空间主要包括延安路高架、北横通道、内环高架、中环高架、南北高架、一号线轻轨段（与南北高架部分重叠）、三/四号线轻轨段；步行/车行跨河桥下灰空间主要包括长寿路桥、普济路桥、恒丰路桥、新闻路桥、乌镇路桥、南北高架桥（与南北高架重叠）；交通环岛主要包括延安路高架及南北高架交通环岛、三四号线及南北高架交通环岛、内环高架及南北高架交通环岛、中环高架及南北高架交通环岛。

3.2.3 探究公园绿地是否更具活力效能

- (1) 应对挑战：空间品质“参差不齐”，景观塑造特色不鲜明。
- (2) 面临问题：具有活力高效能的公园绿地往往不是孤立存在的，而是充分融合了周边各类商业、文化设施，形成高密度人居环境下的优质环境和品质服务。

(3) 规划策略：针对静安区公园绿地“效能参差不齐”，结合POI(Point of Interest, 即兴趣点)分析, 探究公园绿地与周边服务设施精准化匹配, 为提升整体绿地效能提供技术支撑。

其中主要通过静安区公园周边 POI 强度及公园周边 POI 混合度来衡量公园周边活力效能。其中,POI 强度主要通过点密度进行分析, 通过熵来进行公园周边复合潜能的判别 (公式: $-\sum_{i=1}^n p_i \log p_i$)

数据采集：选取城市空间中, 可支持公园绿地更具活力效能的八类设施——餐饮、购物、体育休闲、生活、科教、公司企业、风景名胜、医疗。

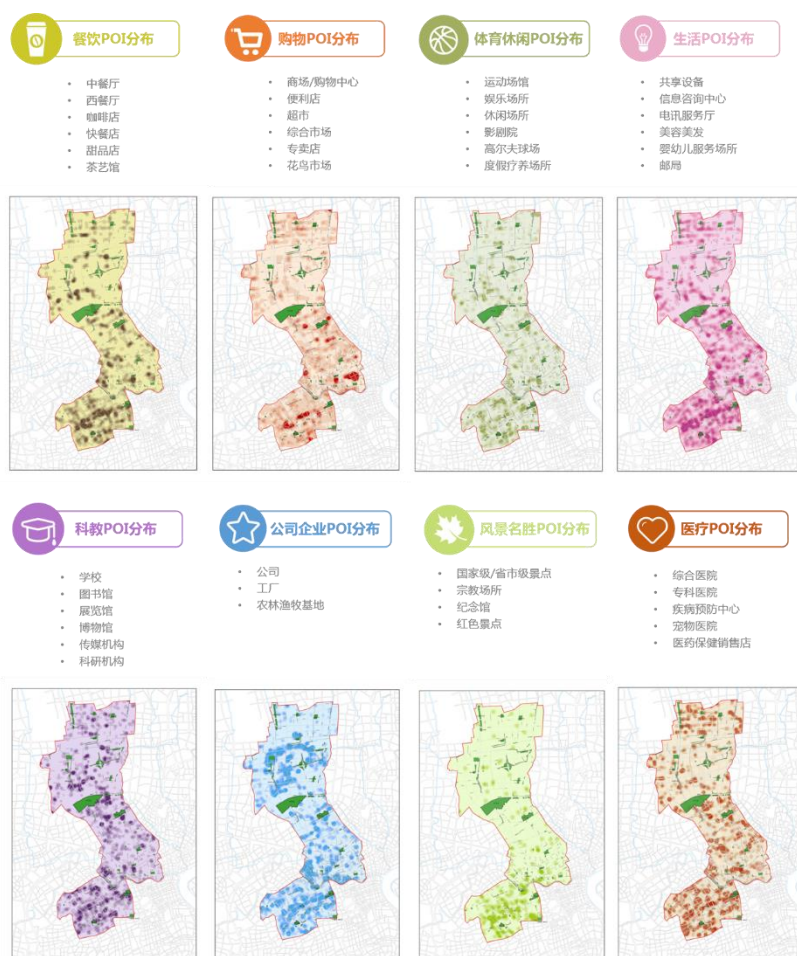


图 3-8 静安区公园周边 POI 数据集

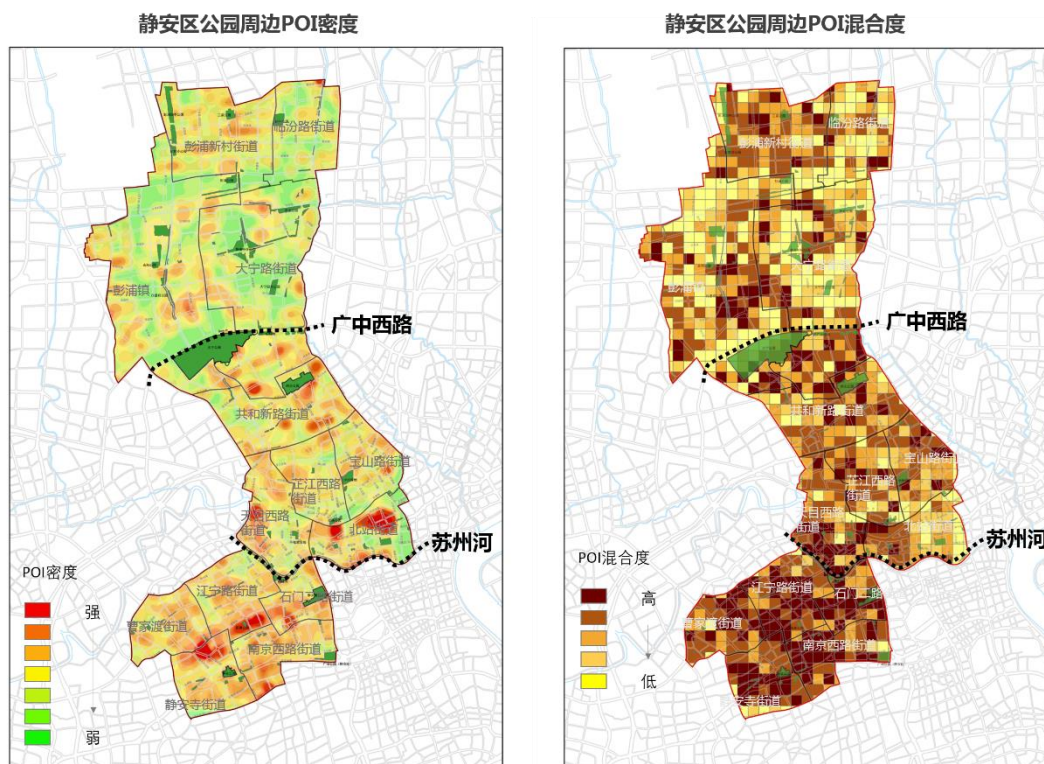


图 3-9 静安区公园周边 POI 密度与混合度

分析结论：苏州河以南公园绿地周边 POI 密度及混合度较高，广中西路—苏州河公园绿地密度及混合度次之，建议该片区公园绿地开放公园边界，融合复合功能，创新机制体制，增设综合运营活动。如：南侧西康公园、静安公园、静安雕塑公园、蝴蝶湾、不夜城绿地、闸北公园等。广中西路以北公园绿地周边 POI 密度及混合度较低，建议该片区公园绿地强化内部基础保障设施，做到公园绿地服务设施精准化供应，形成特色场景。如：大宁四方公园、永和公园、岭南公园、静安中环公园等。

4 总体规划

4.1 规划目标

以“繁花静安·百园融城”为建设目标，从“公园+”、“+公园”、无界融合三方面着手，加强公共空间复合渗透，激发公园绿地活力，打造生态空间系统更加完善，宜居宜业魅力充分彰显，贯彻新发展理念，创造高品质生活的公园城区。

在此基础上，形成三大分目标：①至2025年，完成1000 m²以上公共绿地500M服务半径100%全覆盖。②打造三大示范区：一大先行示范区—市北，二大公园型示范街区：苏河湾、南京西路，形成可复制、可推广的静安样本。③打造七类“静安特色”公园功能拓展。

4.2 以“+公园”完善绿色开放的城市空间

本规划方案通过公园分布均好度和人均公园保障度的分析，筛选出静安区点状、线性空间的缺口。同时，基于公园连通、慢性需求的绿色线性空间和城市灰色线性空间等大数据分析手段，进行优先填补与建设。“十四五”期间，静安区计划建设公共绿地28公顷，到2025年实现1000 m²以上公共绿化500米服务半径覆盖率达到100%；到2035年形成8座综合公园、41座社区公园、5座专类公园、98座口袋公园的四级公园体系。进一步加强绿色线性网络的建设，助力全域公园的有机串联、便捷可达，与公园、绿地共同构建公园城市生态底板，形成连续畅通、功能复合的城市绿色公共活动空间。

4.2.1 完善四级公园体系

(1) 建设各种类型公园

依据静安区公园的实际建设情况，将静安区公园绿地分为综合公园、社区公园、专类公园、口袋公园。

类别代码	类别名称	分类依据
G11	综合公园	规模宜大于 5ha 或 5 星级
G12	社区公园	规模宜大于 0.8ha
G13	专类公园	具有特定主题
G14	口袋公园	规模宜小于等于 0.8ha

规划通过各类公园绿地的建设，形成现状公园体系、2025 公园体系、2035 公园体系。

现状公园体系：综合公园—91.87ha，5 座；社区公园—35.46ha，15 座；专类公园—6.40ha，1 座；口袋公园—13.37ha，38 座；总面积 147.11 ha。公园清单见附录。

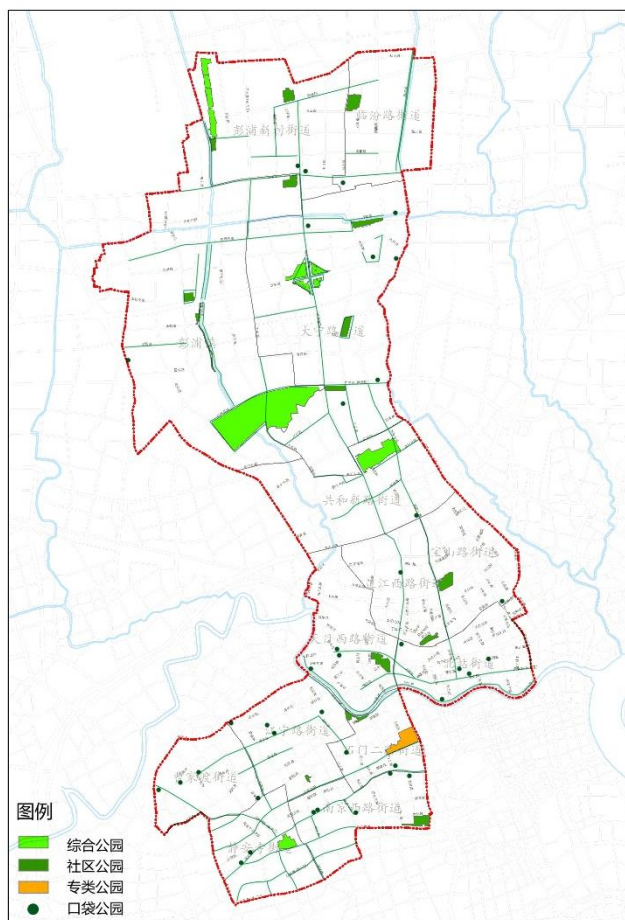


图 4-1 现状公园体系图

2025 公园体系：综合公园—96.09ha，6 座；社区公园—55.71ha，31 座；专类公园—14.84ha，3 座；口袋公园—18.17ha，53 座；总面积 185.07ha。公园清单见附录。

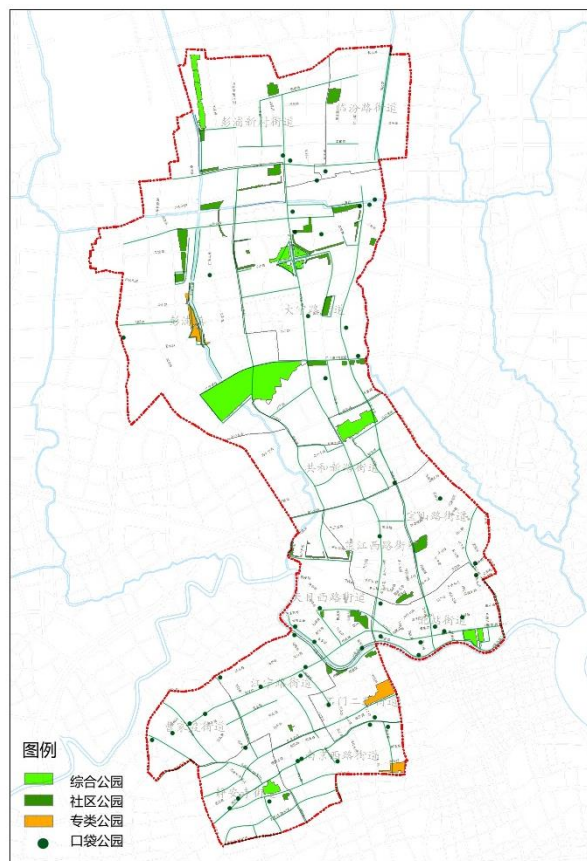


图 4-2 2025 公园体系图

其中，2035 年公园体系包含：综合公园—114.50ha，8 座；社区公园—67.57ha，41 座；专类公园—22.48ha，5 座；口袋公园—35.80ha，98 座。总面积 240.35ha。公园清单见附录。

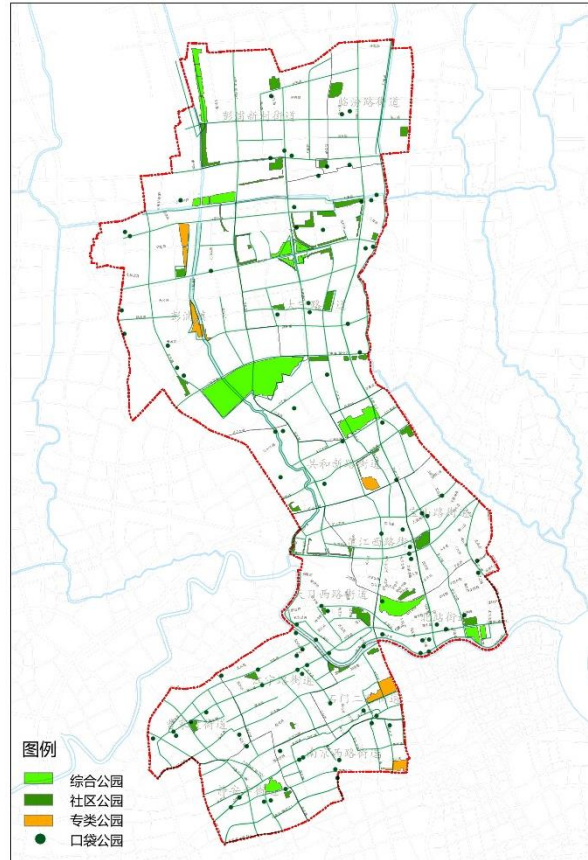
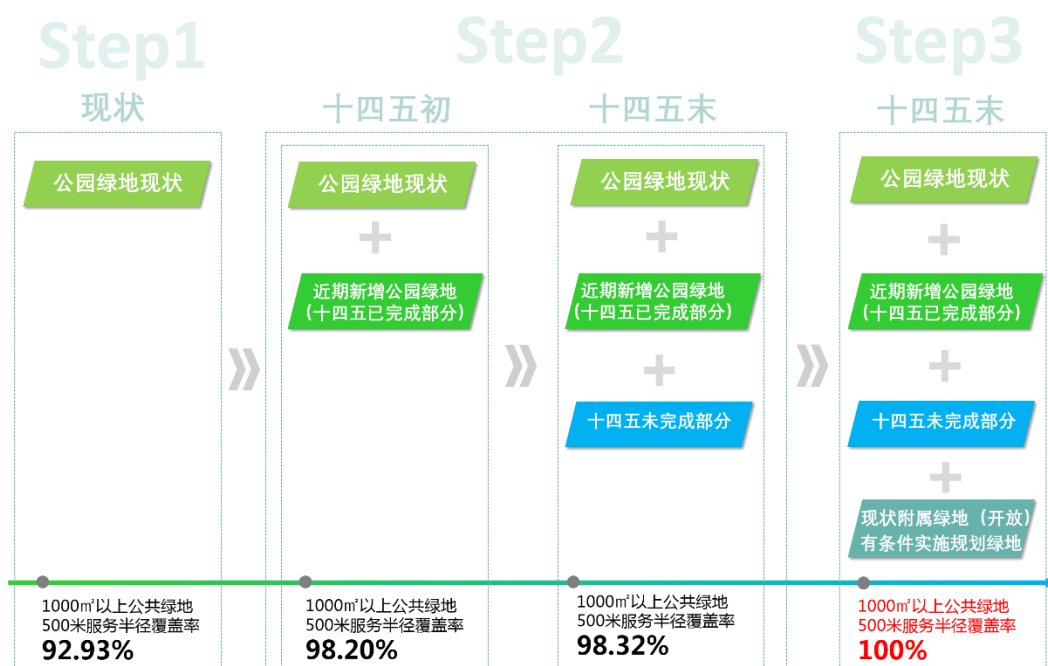


图 4-3 2035 公园体系图

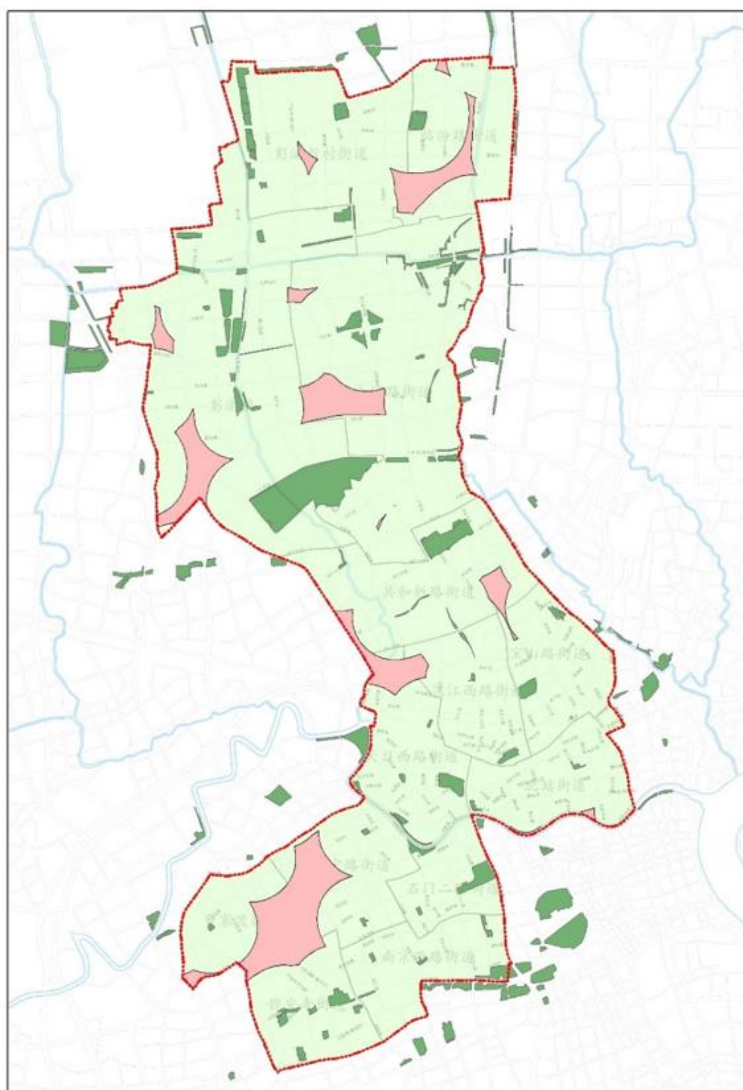
(2) 打开及促进各类型绿地开放

图 4-4 静安区十四五末 1000 m² 公共绿地 500m 服务半径 100%覆盖实现路径

实现路径：依据静安区现有公园绿地及 1000 m² 以上公共绿地进行 500m 覆盖半径扫盲，得出覆盖率为 92.93%。在此基础上，叠加十四五近期已完成及十四五未完成 1000 m² 公共绿地进行 500m 覆盖半径扫盲，得出到十四五末覆盖率为 98.32%。对于仍未被覆盖的盲区，进行逐一编号，为每一个盲区周边筛选可优先规划绿地、有条件开放的附属绿地进行盲区填补，最终实现静安区十四五末 1000 m² 以上公共绿地 500m 服务半径覆盖率 100%。

具体步骤展开如下：

①步骤一：对静安区十三五末现状公园及 1000 m² 以上 500 米服务半径进行覆盖率计算，得出服务半径覆盖率为 92.93%。



图例：

- | | |
|--------------|----------|
| ■ 现状扫盲绿地 | --- 行政边界 |
| ■ 500m半径覆盖范围 | — 水域 |
| ■ 现状盲区 | |

图 4-5 十三五末公园绿地及 1000 m²公共绿地 500m 服务半径覆盖率

②步骤二：对静安区十四五阶段现状、新增公园绿地及 1000 m²以上 500 米服务半径进行覆盖率计算，得出服务半径覆盖率为 98.37%，并对仍存在的盲区逐一编号。

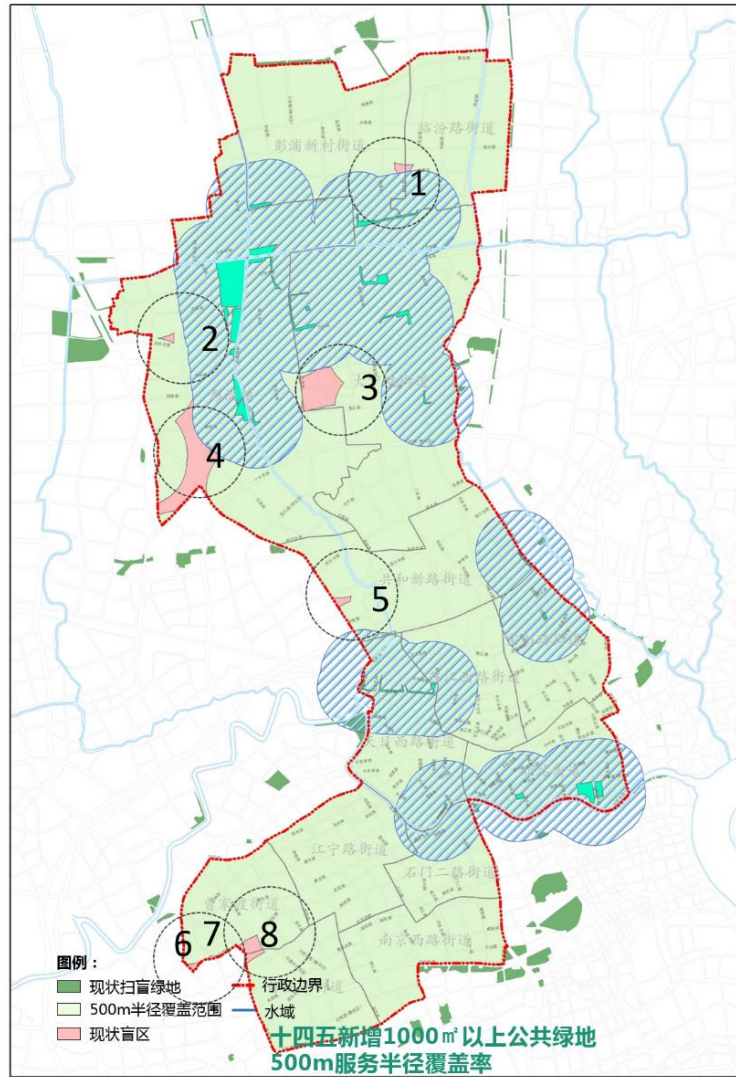


图 4-6 十四五末 1000 m²公共绿地 500m 服务半径覆盖率 98.37%

③步骤三：利用规划绿地优先建设及附属绿地开放，对静安区十四五末仍存在的 8 处盲区进行逐一填补，最终实现静安区 1000 m²以上公共绿地 500m 服务半径 100%覆盖，并得出附属绿地开放清单及优先建设的公共绿地清单。

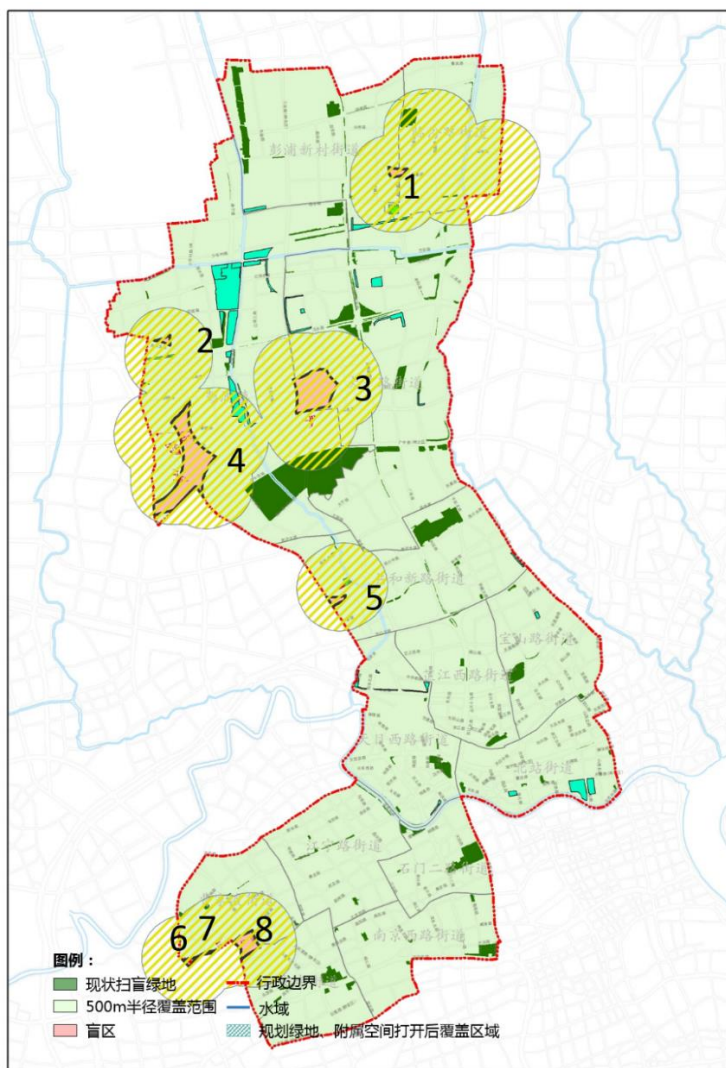


图 4-7 十四五末公园绿地及 1000 m²公共绿地 500m 服务半径覆盖率 100%

填补盲区——单位附属空间开放点位建议清单					
序号	所属街道	单位名称	项目地址	拟开放面积 (公顷)	备注
1	彭浦镇	静安大融城	沪太路 1111 弄	1.73	已开放
2	彭浦镇	上海华灵学校	沪太路 1158 号	0.51	建议寒暑假开放
3	彭浦镇	大宁音乐广场	万荣路 777 号	0.39	已开放
4	大宁路街道	秀 709 媒体园	灵石路 709 号	0.84	已开放
5	大宁路街道	静安新业坊文创园区	万荣路与中环路交叉口东 200 米	1.83	部分段已开放
6	共和新路街道	新民大酒店	沪太路 701 号	0.17	结合规划社区绿地共同打造
7	曹家渡街道	上海爱乐乐团	武定西路 1498 号	0.18	
8	曹家渡街道	上海电影公司上海美术制片厂 (上海美术电影专修学校)	万航渡路 618 号	0.39	
9	曹家渡街道	上海视觉艺术学院附属高级中学	万航渡路 435 号	0.08	建议联合打通
10	曹家渡街道	越商大厦	武宁南路 1 号	0.08	

填补盲区——单元规划优先建设(有建设条件)斑块					
序号	所属街道	绿地属性	绿地地址	面积 (公顷)	备注
1	临汾路街道	规划社区绿地	场中路云欣路	1.22	现为临时绿地
2	彭浦镇	规划社区绿地	汶水路高平路	0.75	建议结合上海冠松之星汽车销售服务有限公司附属绿地开放共同打造
3	彭浦镇	规划社区绿地	晋城路高平路	0.21	现为高平路临时绿地
4	共和新路街道	规划社区绿地	洛川中路彭越浦	0.64	

4.2.2 构建绿色线性网络

规划通过绿道、林荫道、绿化特色道路、花街、立体绿化、河道等线性空间的创建，构建更联通高效、舒适宜人的绿色网络地图。

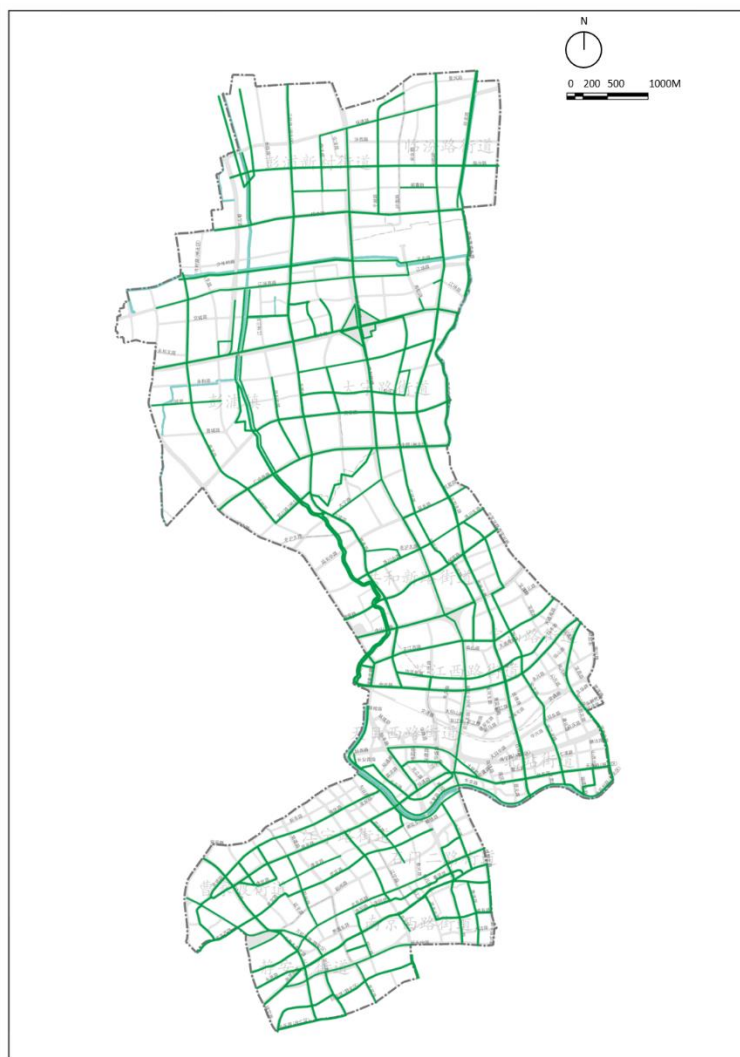


图 4-8 静安区绿色网络地图

(1) 林荫道

截至2021年底，静安区林荫道涵盖树种达5种，长度达24.42KM。



图 4-9 静安区林荫道现状图

现状已建成林荫道					
序号	道路	路段		改建年份	主要树木
		道路起	道路止		
1	保德路	共和新路	阳曲路	2011	悬铃木
2	永和路	共和新路	万荣路	2012	悬铃木
3	运城路	广中西路	宜川路	2012	悬铃木
4	宜川路	万荣路	沪太路	2015	悬铃木
5	大宁路	万荣路	共和新路	2013	悬铃木
6	平型关路	延长路	广中路	2012	悬铃木
7	洛川东路	北宝兴路	和田路	2012	悬铃木
8	老沪太路	普善路	共和新路	2014	悬铃木
9	昌平路	江宁路	武宁南路	2011	栎树
10	胶州路	北京西路	昌平路	2012	悬铃木
11	康定路	延平路	西康路	2012	悬铃木
12	南京西路	成都北路	延安中路	2014	悬铃木
13	巨鹿路	陕西南路	常熟路	2013	悬铃木
14	华山路	常熟路	长乐路	2015	悬铃木
15	富民路	长乐路	巨鹿路	2012	悬铃木
16	阳泉路	场中路	汾西路	2017	香樟
17	阳城路	原平路	沪太支路	2021	苦楝
18	广延路	广中路	延长路	2018	香樟
19	延长路	共和新路	北宝兴路	2016	悬铃木
20	北京西路	成都北路	江宁路	2017	悬铃木
21	北京西路	江宁路	乌鲁木齐北路	2018	悬铃木
22	常熟路	长乐路	华山路	2016	悬铃木

23	临汾路	三泉路	东郊泾	2019	香樟
24	闻喜路	岭南路	阳泉路	2019	香樟
25	曲沃路	保德路	闻喜路	2020	香樟
26	新闻路	镇宁路	万航渡路	2021	栎树
27	昌化路	昌平路	新闻路	2021	无患子



图 4-10 静安寺林荫片区



图 4-11 闸北公园林荫片区

(2) 绿道

现状绿道之间的连通性不足，未起到连接公园的作用。片区化建设、网络化结构较弱。现状已建成绿道总长 21.28 公里，密度 0.56 公里/平方公里。

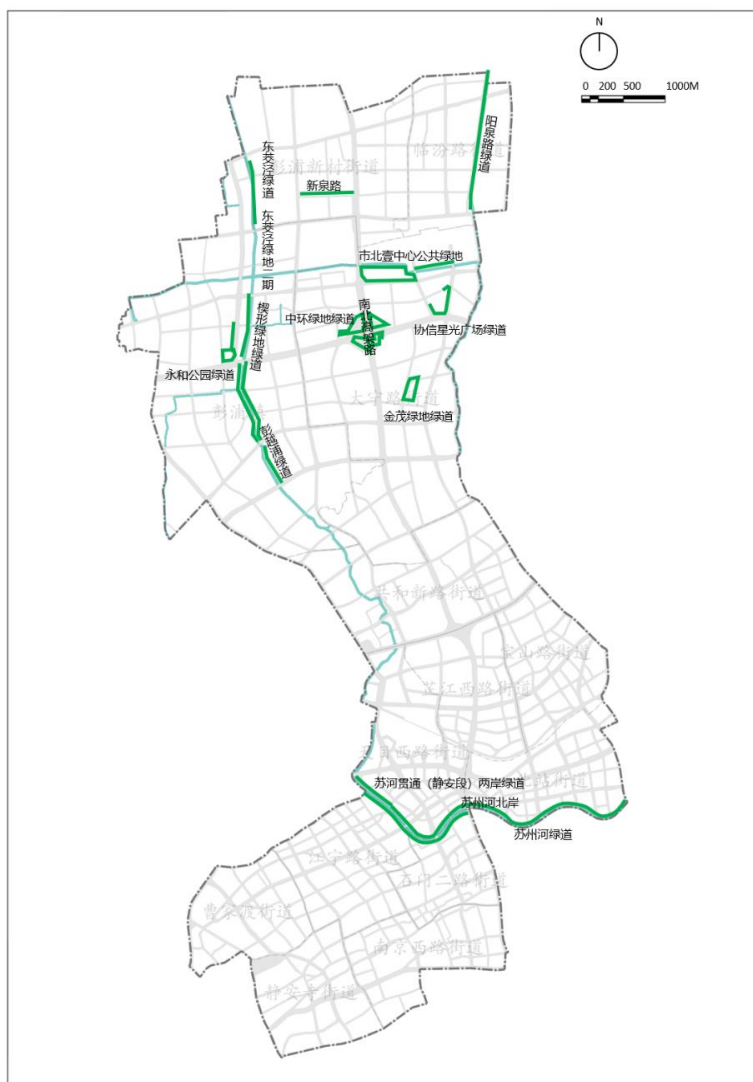


图 4-12 静安区绿道建设现状图

现状已建成绿道				
序号	项目名称	长度 (KM)	建设年份	起止
1	阳泉路绿道	0.67	2016	场中路-临汾路
2	456 街坊公共绿地绿道	0.50	2016	
3	新泉路	1.17	2016	三泉路-共和新路
4	苏州河北岸	0.66	2016	光复路
5	苏州河绿道	1.50	2017	苏州河沿岸
6	东菱泾绿道	1.00	2017	临汾路
7	中环绿地绿道	2.53	2017	汶水路
8	楔形绿地绿道	1	2018	康宁路
9	彭越浦绿道	2	2018	彭越浦路
10	东菱泾绿地二期	2	2018	临汾路

11	永和公园绿道	0.6	2019	原平路
12	协信星光广场绿道	0.9	2019	寿阳路
13	金茂绿地绿道	1.5	2019	广灵四路
14	西泗塘绿道：阳泉路	1.5	2020	场中路-景凤路
15	市北壹中心公共绿地	0.5	2020	江场路
16	苏河贯通（静安段）两岸绿道	3.25	2021	普济路
总长		21.28		
密度		0.56（公里/平方公里）		

结合上位规划，综合考虑静安区现状，规划形成 17 条市、区级绿道网络。总长 69.6 公里，密度 1.9 公里/平方公里；

其中十四五新增市、区级绿道 4.5 公里，十四五新增社区级绿道 5.5 公里，共计 10 公里。基于现状分析，对绿色线性空间中存在较大缺口的区域或显示度较高的项目，将进行优先打造。



图 4-13 市级、区级绿道规划图

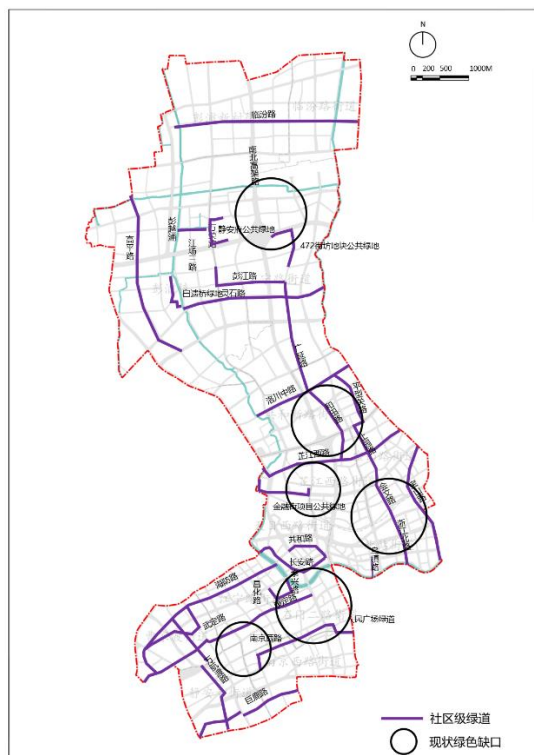


图 4-14 社区级绿道规划图

市级、区级绿道规划表				
序号	项目名称	长度 (KM)	绿道等级	建设时序
1	苏河湾绿地 (十四五新增)	2	市级	2022-2025
2	彭越浦楔形绿地 (十四五新增)	2.5	区级	
3	汶水路	3.5	区级	2025-2035
4	广中路 (含大宁公园绿道)	5.5	区级	
5	柳营路	2.2	区级	
6	中兴路	3.1	区级	
7	永源路-南京西路	2.8	区级	
8	共和新路 (场中路-广中路)	2.3	区级	
9	南北通道东线	8.7	区级	
10	恒丰路-太田路-石门一路	3.1	区级	
11	场中路	3.1	区级	
12	走马塘	3.4	区级	
13	昌平路-长安路-曲阜路-天潼路	5.1	区级	
14	东茭泾-彭越浦 (含共康楔形绿带)	4.4	区级	
15	南北通道西线	11.8	区级	
16	泗塘-俞泾浦	3.3	区级	
17	武宁南路-万航渡路-华山路-常熟路	2.8	区级	
总长		69.6		
密度		1.9 (公里/平方公里)		

社区级绿道规划表				
序号	项目名称	长度 (KM)	绿道等级	建设时序
1	金融街项目公共绿地 (十四五新增)	1.5	社区级	2022-2025
2	472街坊地块公共绿地 (十四五新增)	1	社区级	
3	静安府公共绿地 (十四五新增)	1	社区级	
4	白遗桥绿地 (十四五新增)	2	社区级	
5	泰兴路-康定路-昌化路	—	社区级	2025-2035
6	南京西路-人民广场绿道	—	社区级	
7	广延路-和田路	—	社区级	
8	平型关路-止园路-会文路-浙江北路	—	社区级	
9	临汾路	—	社区级	
10	彭越浦-江场三路-万荣路	—	社区级	

11	彭江路	—	社区级	
12	灵石路	—	社区级	
13	洛川中路	—	社区级	
14	芷江西路	—	社区级	
15	海防路-共和路	—	社区级	
16	长安路	—	社区级	
17	武定路	—	社区级	
18	巨鹿路	—	社区级	
19	高平路	—	社区级	
20	宝山路	—	社区级	
21	万航渡路	—	社区级	
22	乌镇路	—	社区级	
总计		5.5 (十四五 新增)		

(3) 绿化特色道路

静安区 2017-2022 被评为《上海市绿化特色道路》共计 5 条：

道路名称	道路长度 (米)	起止路段	特色植物	评选时间
万荣路	500	广中西路—灵石路	小叶椴、樱花、月季	2018
恒通路	1000	恒丰路—共和新路	染井吉野樱、北美枫香、萱草、美国丛生紫薇	2019
恒通东路	731	共和新路—晋元路	紫薇、萱草、樱花	2020
广中西路	3000	沪太路—北宝兴路	楸树、海棠、樱花、穗花牡荆	2021
石门一路	500	南京西路—威海路	乌桕、紫荆、杜鹃	2022



图 4-15 绿化特色道路现状图

依据十四五规划、静安区单元规划，提出近期、远期的绿化特色道路建设名录：

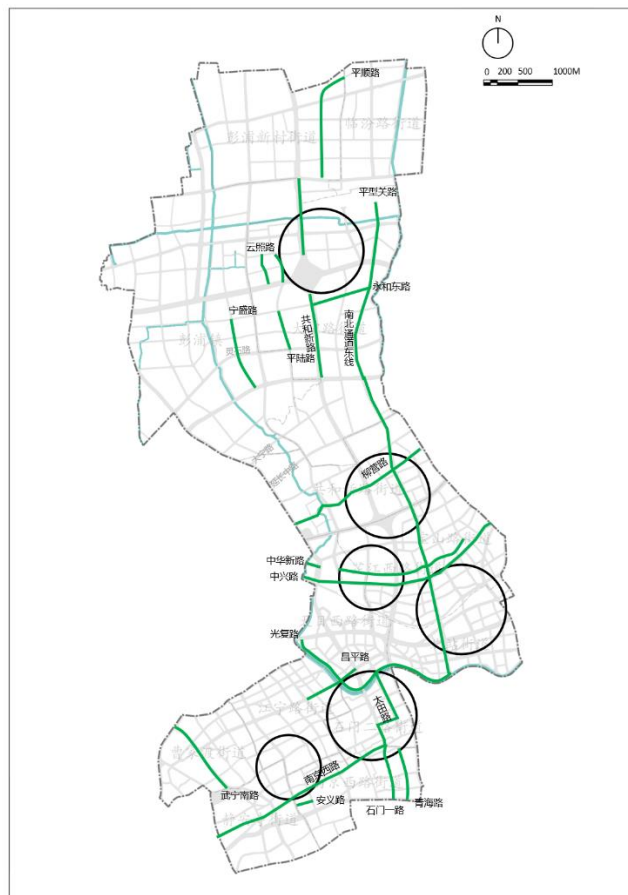


图 4-16 绿化特色道路规划图

绿化特色道路				
序号	道路	路段		建设时序
		道路起	道路止	
1	南京西路	镇宁路	成都北路	2022-2025
2	南北通道东线	平型关路	北苏州路	
3	昌平路	江宁路	苏州河	
4	平型关路	广中西路	场中路	
5	武宁南路 (14号线沿线)	万航渡路	长寿路	
6	青海路	南京西路	延安中路	
7	石门一路	威海路	南京西路	
8	平顺路	岭南路	场中路	2025-2035
9	宁盛路	永和路	光中西路	
10	永和东路	共和新路	平型关路	
11	安义路	常德路	铜仁路	
12	共和新路	场中路	广中路	
13	柳营路	沪太路	西宝兴路	
14	中兴路	交通路	东宝兴路	
15	太田路	西苏州路	凤阳路	
16	光复路	天目西路	西藏北路	
17	中华新路	宝通路	彭越浦	
18	云照路	汶水路	—	
19	云秀路			
20	云飞路			
21	平陆路	永和路	灵石路	

(4) 花街

静安区现状花街共计 42 条。现状花街多分布于静安区内环以南区域，大多以花箱、挂花、立体绿化等花卉形式布置，局部节点设置花坛花境。部分已建花街层次丰富，植物搭配合理，季相变化多样，形成缤纷多彩的花街景观，现状景观效果较好，建议进行保留。

静安区现状花街道路					
片区	编号	道路名称	道路长度 (米)	起止路段	花街类型
主要轴线	1	共和新路	9700	苏州河保德路((中环路以北路段新建，其他路段保留、	交通型

				提珠	
南京西路重点打造片区(北京路-延安西路-武宁南路-石门路)	2	延安西路	1950	南京西路-陕西北路	交通型
	3	南京西路	2600	乌鲁木齐北路-南北高架	商业型
	4	北京西路	2000	常德路-南北高架	商业型
	5	华山路	900	长乐路-常熟路	社区型
	6	万航渡路	450	武宁南路-北京西路	交通型
	7	常德路	1990	安远路-延安中路	社区型
	8	铜仁路	320	南京西路-延安中路	社区型
	9	陕西北路	280	南京西路-威海路	社区型
	10	武宁南路	1170	长寿路-万航渡路	交通型
苏河湾重点打造片区(中兴路-海宁路恒丰路-西藏北路)	11	恒通路-曲阜路-天潼路	1980	恒丰路-河南北路	交通型
	12	西藏北路	950	天潼路-中兴路	交通型
	13	恒丰路	2400	沪太路-新闻路	交通型
	14	秣陵路	950	恒丰路-大统路	交通型
大宁重点打造片区(灵石路-大宁路万荣路-平型关路)	15	万荣路	1400	灵石路-大宁路	交通型
	16	平型关路	3720	中环路-柳营路	社区型
市北重点打造片区(场中路-汶水路三泉路-共和新路)	17	场中路	1815	共和新路-少年村路	交通型
	18	江场西路	4370	沪太路-粤秀北路	交通型
	19	三泉路	800	场中路-江场西路	社区型
其他道路	20	江苏路	225	武定西路-长宁路	交通型
	21	长宁路	550	万航渡路-江苏路	交通型
	22	河南北路	850	天目东路-天潼路	交通型
	23	普善路	2300	延长中路-中华新路	交通型
	24	柳营路	1700	北宝兴路-普善路	交通型
	25	万荣路	1800	延长路-北郊铁路(除灵石路-大宁路路段)	交通型
	26	西藏北路	1700	中兴路-柳营路	交通型
	27	余姚路	1300	胶州路-武宁南路	社区型
	28	昌化路	215	武定路-新闻路	社区型
	29	泰兴路	800	昌平路-新闻路	社区型
	30	国庆路	450	新疆路-晋元路	社区型
	31	晋元路	290	国庆路-蒙古路	社区型
	32	蒙古路	390	乌镇路-西藏北路	社区型
	33	中山北路	1100	沪太路-共和新路	交通型
34	洛川东路	910	共和新路-北宝兴路	社区型	

35	临汾路	440	岭南路—阳曲路	社区型
36	汾西路	450	岭南路—阳曲路	社区型
37	巨鹿路	230	常熟路—富民路	社区型
38	安远路	530	胶州路—西康路	社区型
39	新疆路	150	大统路—乌镇路	社区型
40	宝昌路	190	陈家宅路—中山北路	社区型
41	俞泾港路	460	和田路—平型关路	社区型
42	泽州路	380	洛川中路—柳营路	交通型

依据十四五规划、静安区单元规划、花街专项规划，提出近期、远期的花街建设名录：

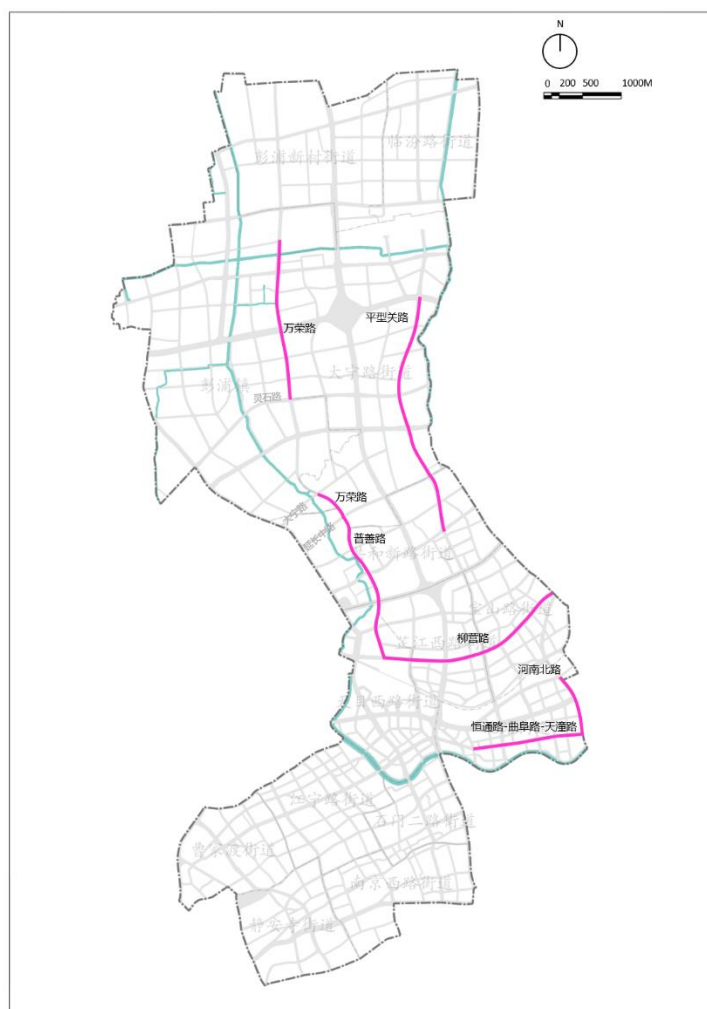


图 4-17 花街规划图

花街规划表				
序号	道路名称	路段		建设时序
		道路起	道路止	
1	万荣路	大宁路	延长中路	2022-2025
2	万荣路	灵石路	北郊铁路	
3	河南北路	天目东路	天潼路	
4	普善路	延长中路	中华新路	
5	恒通路-曲阜路-天潼路	晋元路	河南北路	2025-2035
6	平型关路	中环路	柳营路	
7	柳营路	北宝兴路	普善路	

(5) 河道

河道水域面积 0.59 平方公里。规划河道共 10 条,包括苏州河、彭越浦—东菱泾、走马塘、俞泾浦—西泗塘、夏长浦、徐家宅河、中杨湖河、先锋河、江场河、蚂蚁浜。

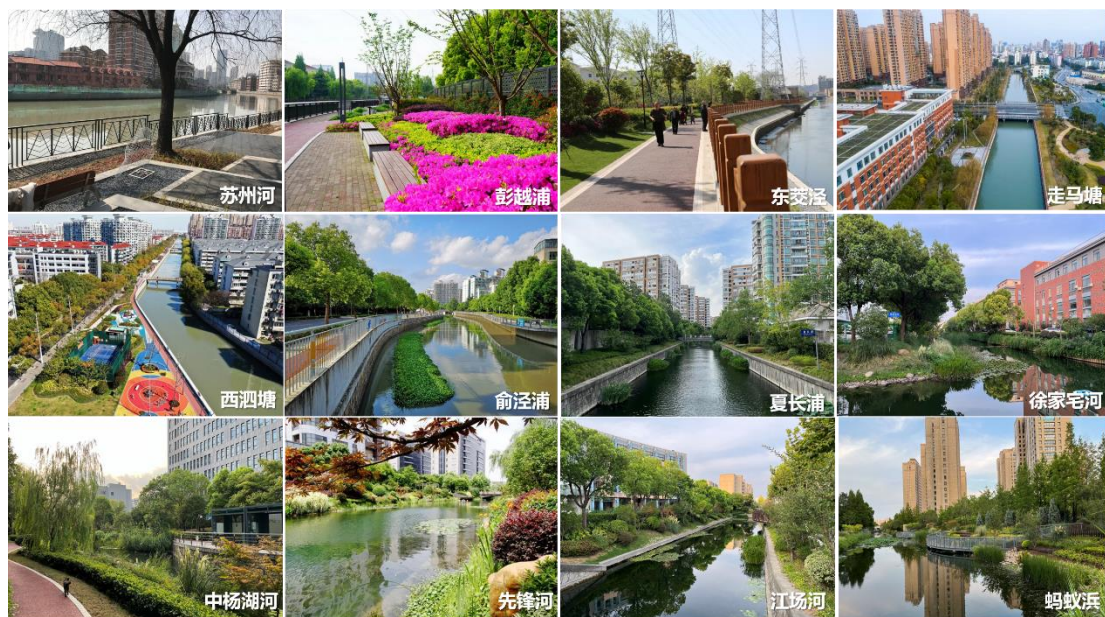


图 4-18 河道现状图

河道两侧公共空间贯通性分析评估：静安区河道总岸线长度约 44.89 公里，现状非贯通长度约 25.4 公里，现状贯通长度约 19.49 公里。

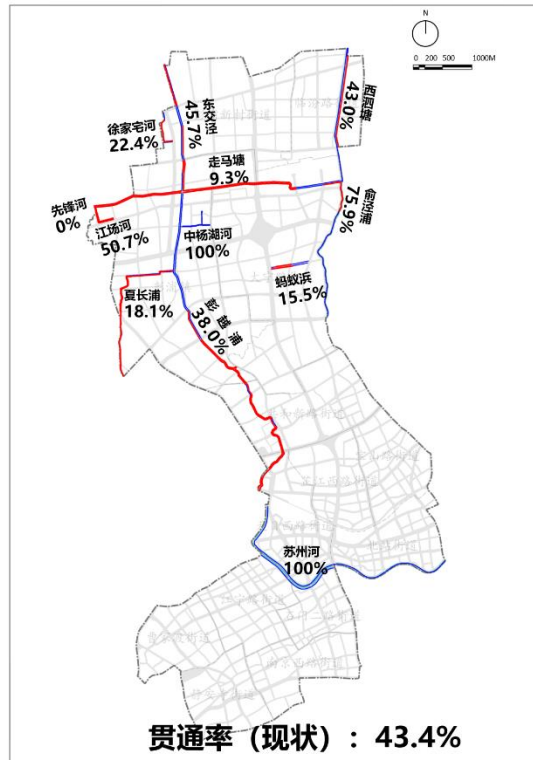


图 4-19 河道现状贯通图

河道现状贯通率								
序号	名称	道路起	道路止	总长度 (m)	两侧岸线长度	两侧岸线贯通长度 (m)	非贯通长度 (m)	贯通率 (%)
1	苏州河北岸	河南路桥	远景路	4730	4689	4689	0	100.0
2	苏州河南岸	成都路桥	安远路		1655	1655	0	100.0
3	东茭泾	康宁路宝山交界处	走马塘	8320	3614	1651	1963	45.7
4	彭越浦	走马塘	交通路大洋桥		11194	4256.4	6937.6	38.0
5	西泗塘	景凤路宝山交界处	走马塘	4840	3629	1562	2067	43.0
6	俞泾浦	走马塘	广中路		2311	1754.6	556.4	75.9
7	走马塘	先锋河宝山交界处	俞泾浦	4360	7755	724	7031	9.3

8	夏长浦	彭越浦	灵石路	2626	4200	761.01	3438.99	18.1
9	徐家宅河	东茭泾	刘场路宝山交界	1066	2104	472.27	1631.73	22.4
10	中杨湖	彭越浦	万荣路	764	1528	1528	0	100.0
11	先锋河	走马塘	江场河	265	533	0	533	0
12	江场河	先锋河	沪太支路	260	512	260	252	50.7
13	蚂蚁浜	共和新路	平型关路	583	1170	181	989	15.5
	总计	长度 (公里)		27.81	44.89	19.49	25.4	43.4
		面积 (平方公里)		0.5991				

河道两侧公共空间贯通性分析评估：规划后非贯通长度约 0.958 公里，贯通长度：约 43.932 公里。



图 4-20 河道规划后贯通图

河道规划后贯通率								
序号	名称	道路起	道路止	总长度 (m)	两侧岸 线长度	两侧岸线贯 通长度 (m)	非贯通长 度 (m)	贯通率 (%)
1	苏州河北岸	河南路桥	远景路	4730	4689	4689	0	1.00
2	苏州河南岸	成都路桥	安远路		1655	1655	0	1.00
3	东茭泾	康宁路 宝山交 界处	走马塘	8320	3614	3614	0	1.00
4	彭越浦	走马塘	交通路 大洋桥		11194	11194	0	1.00
5	西泗塘	景凤路 宝山交 界处	走马塘	4840	3629	3629	0	1.00
6	俞泾浦	走马塘	广中路		2311	2311	0	1.00
7	走马塘	先锋河 宝山交 界处	俞泾浦	4360	7755	7755	0	1.00
8	夏长浦	彭越浦	灵石路	2626	4200	3636	564	0.87
9	徐家宅河	东茭泾	刘场路 宝山交 界	1066	2104	2104	0	1.00
10	中杨湖河	彭越浦	万荣路	764	1528	1528	0	1.00
11	先锋河	走马塘	江场河	265	533	139	394	0.26
12	江场河	先锋河	沪太支 路	260	512	512	0	1.00
13	蚂蚁浜	共和新 路	平型关 路	583	1170	1170	0	1.00
	总计	长度 (公里)		27.81	44.89	43.932	0.958	97.87
		面积 (平方公 里)		0.5991				

(6) 立体绿化

静安区的立体绿化发展起步较早，截至 2021 年已完成立体绿化 39.3 万平方米，其中包含 32.6 万平方米的屋顶绿化建设，6.7 万平方米的其他立体绿化建设。总体来看，十几年来立体绿化投入和成效都较为明显，余下可实施立体绿化建设的空间已经较小。原静安区地域狭小，人口众多，房屋建筑密集，可用于扩大建设地面绿化的土地仍极为稀缺。要进一步发展本区域的绿化，提升商业、商务、居住的环境，立体绿化建设的增量空间基本集中在原闸北地区。

为加强统筹协调，充分挖掘载体资源，开创立体绿化发展新局面。发展以多种立体绿化形式同步推进的策略，规划至 2025 建设总量约 10 万平方米的立体绿化。注重提升立体绿化的保持率以及市民感知度，推动立体绿化向精细化建设与管理迈进。

以南北高架、中环高架、内环高架的桥柱绿化、沿口绿化为范本在全区推广应用，推进主要道路两侧围栏、沿口、桥柱和建筑墙面、阳台、屋顶等立体绿化建设。以一轴（南北高架）、四带（市北高新技术服务园区、大宁商业地区、苏河湾地区、南京西路地区）为重点发展区域。发展屋顶绿化、垂直绿化、棚架绿化、沿口绿化等多种形式的立体绿化，形成“连带成片，聚集散点，小型多样，绿色共享”的城市立体绿化网络，提高全区绿视率，缓解城市热岛效应，提升市民感知度。

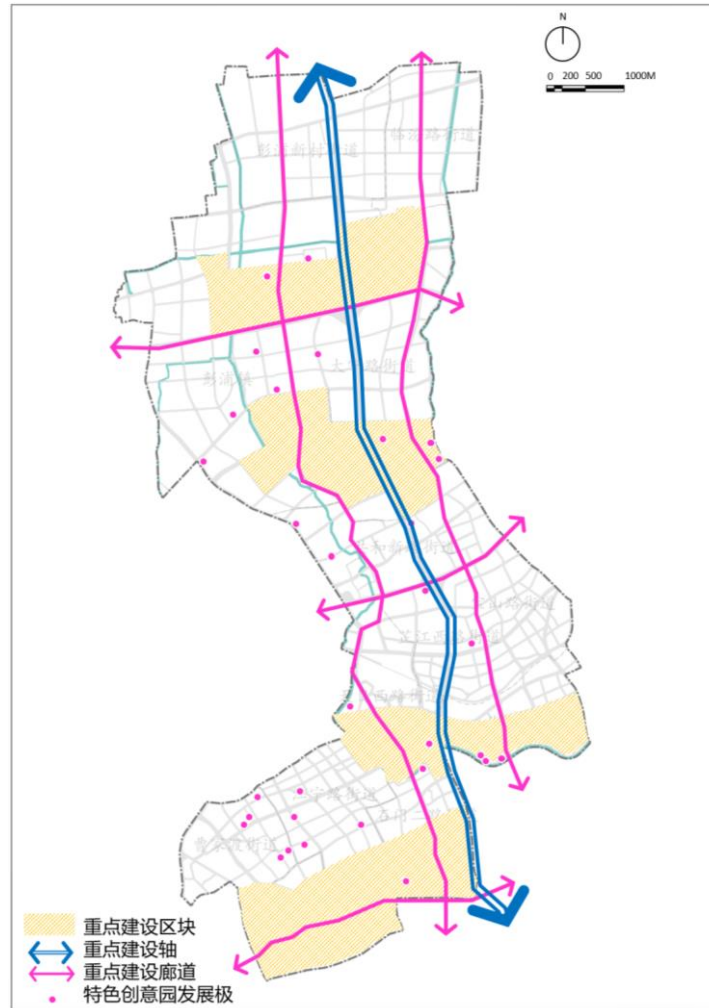


图 4-21 立体绿化规划图

立体绿网建设工程			
序号	类型	项目名称及地点	面积 (m ²)
1	屋顶绿化	三普养护院项目	1166
2		上海市第三康复医院改扩建工程项目	645
3		彭三五期住宅小区旧住房拆除重建工程项目	605
4		上海市皮肤病医院门急诊医技病房综合楼项目	1605
5		宝山路派出所新建工程项目	347
6		天目社区 C070102 单元 33-02 街坊地块商住办项目	2230
7		新建市北高新技术服务业园区 N070501 单元 15-02 地块租赁住房及配套幼儿园项目	949
8		迁建上海棋院实验小学工程项目	773
9		万航渡路 618 号动漫创意园区改建项目	822
10		市北高新技术服务业园区 N070501 单元 22-01 地块租赁住房项目	156

11		新建市北高新技术服务业园区 N070501 单元 02-16-A 地块租赁住房项目	420
12		徐家宅 110 千伏变电站土建工程项目	382
13		静安区江宁路街道 78 街坊新建项目	2500
14		上海市第十人民医院急诊综合楼项目	1123
15		静安区中兴社区 N070202 单元 332-01-A 地块、333-01-A 地块新建商品房项目（东地块）	1008
16		上海火车站北广场 D 地块商办项目（暂名）（天目西路街道 214 街坊 8 丘地块项目）	912
17		市北高新技术服务业园区 N070501 单元 01-06 地块办公项目	1182
18		静安区 80 号地块新建静教附校工程项目	1850
19		宝山路街道 263 街坊（青-12）二期旧区改造商品住宅（新湖青蓝国际项目二期）	267
20		天目西路街道 130 街坊 13 丘城市更新项目（闸北广场合并重建城市更新项目）	589
21		江宁路 54A 项目配套绿化	160
22		永和社区 N070601 单元 076f-02/076c-04 地块商办、养老院项目	2710
23		新建共和新路街道 271 街坊征收安置住房（动迁安置房）项目（东地块）	2172
24		灵石路 709 号东北角厂房拆除重建项目	9338
25		上海市闸北第八中学建设改造工程（高中部教学楼）项目	1800
26	其他立体绿化	其他立体绿化	64289
总计（2025 年新增）			100000

4.3 以“公园+”推进全域融合的公园建设

4.3.1 主题化与功能拓展的依据

结合静安区城市功能与规划用地，对于不同区段体现的城市用地功能发展特征如下：打造七类“静安特色”公园功能拓展。功能拓展依据为周边用地性质、POI 和各个公园已举办的活动。

静安区公园周边用地性质归纳如下：

（1）居住：以东茭泾公园为代表，周边为大型生活居住片区，居住人口集中，形成具有生活气息的城市生活带。（2）工业/产业：

以中环公园为代表，周边为创新创业产业集聚带，局部有生活社区，形成创新创智产业社区。(3) 商业+居住：以大宁公园为代表，周边为集中的商业服务用地、居住用地，形成商住混合的活力带。(4) 商业：以静安公园为代表，周边为各大商圈，人流量大，设施丰富，形成地标性集聚点。

2021-2022 年静安区各类公园功能拓展活动总表：

功能拓展	功能分类	序号	公园名称	2022 年	2021
公园+艺术	花展、音乐、戏曲、艺术作品展览（雕塑、上戏优秀作品等）、园艺活动、摄影	1	西康公园	郁金香展、绣球展	2021 静安·新湖郁金香花博会摄影大赛
		2	静安公园	上海戏剧学院优秀展演成果融入静安公园公共空间、公共文化校地共建基地	荷花睡莲展、“浓情静安·爵士春天”音乐节
		3	静安雕塑公园	梅花展、樱花展、郁金香展、海棠展、萱草展、绣球展、桂花展、红花槭展、2022 年虎年名家迎春展	梅花展、郁金香展、樱花展、秋色植物展、中国·上海静安国际雕塑展以双年展、2021 静安·新湖郁金香花博会摄影大赛、陌上花开——李磊艺术展（集成艺术）、“东庄新语”艺术展、“花儿与少年，筑梦共成长”青少年职业体验成长营的主题活动（园艺活动）、“肖谷-东庄新语”艺术展
		4	闸北公园	郁金香展、萱草展、芍药展、绣球展、红叶地肤展	郁金香展、秋色植物展、2021 静安·新湖郁金香花博会摄影大赛、老年合唱队
		5	彭浦公园	桂花展	
		6	三泉公园	月季展、荷花展	月季展、荷花睡莲展、“静安·艺空间”举办的旅法艺术家瞿倩梅艺术展——“觉醒”
		7	大宁公园	梅花展、樱花展、郁金香展、荷花	梅花展、樱花展、郁金香展、爱鸟周展、海棠展、籽

				展、红枫展	播花卉展、荷花睡莲展、秋色植物展、2021 静安·新湖郁金香花博会摄影大赛、
		8	蝴蝶湾花园		2021 静安·新湖郁金香花博会摄影大赛
		9	广场公园（静安段）		2021 静安·新湖郁金香花博会摄影大赛
		10	中兴公园	樱花展	
		11	静安中环公园	樱花展、郁金香展、银杏展	梅花展、樱花展、2021 静安·新湖郁金香花博会摄影大赛
		12	彭浦四季公园	樱花展、郁金香展、萱草展、狼尾草展、芦苇展、粉黛乱子草展、红枫展、银杏展	梅花展、樱花展、月季展、萱草展、粉黛乱子草展、秋色植物展
		13	永和公园		玉兰展、2021 静安·新湖郁金香花博会摄影大赛
		14	静安公园		2021 年静安区全民义务植树绿化宣传活动
公园+文化	科普宣传、红色教育、素质教育、园艺大讲堂	1	静安雕塑公园		“暑假不宅家，亲近大自然”系列中学生社会实践活动 “清洁城乡环境 守护人民健康” 爱国卫生月主题宣传活动
		2	大宁公园		同心·同行·同向 永远跟党走 ——静安白领庆祝建党百年 暨党史学习教育主题活动
		3	彭浦四季公园		“清洁城乡环境 守护人民健康” 爱国卫生月主题宣传活动
公园+体育	击剑、体育赛事（马拉松、篮球）	1	闸北公园		“拥抱低碳生活，共建绿色静安” 生态践行活动
公园+便民服务	便民活动、集市、亲子活动、公益活动	1	蝴蝶湾花园	“全龄友好型” 驿站	
		2	99 广中绿地	树木认养活动	
		3	彭浦四季公园		2021 年彭浦新村街道公益亲子游园会暨第七届时装节

					(文艺节目、游戏活动、公益义卖等)
--	--	--	--	--	-------------------

4.3.2 主题化与功能拓展的内容

根据静安区实际情况，结合静安区的特色，形成公园+7类静安特色的品牌创建及提升。包含：+特色园艺、+艺术/文化、+自然教育、+体育、+红色资源、+智慧、+便民服务。

(1) +特色园艺

从一支“郁金香”到“万紫千红的花花世界”，为城市居民提供“每日自然剂量”。由植物主题化、生境花园、社区花园等方面展开+“特色园艺”功能拓展。

1) 静安区+特色园艺的本底：

2021静安·郁金香花展提出了“花开全城，花暖全城”的口号，并通过郁金香花展串联了9大公园、5大商圈、18条花带和一些公共空间，形成了4条“花展微旅游主题线路”。到2022年，静安郁金香花展以“绽放静安·上海的第一眼春天”为主题，点位分布更广：涉及到10大公园、7大商圈、22条街区花带和多个社区园区。设计更富创意：美学的空间感、设计的艺术性。内容更具温度：首次结合民生项目（彭浦旧改）、首次深入居民小区（里弄：静安别墅）、首次进入街区园区（历史街区：愚园路）。

此外，在静安中环公园、曹家渡花园、威海路花园、高平路155号临时绿地、安远路“音花园”等，都已形成静安特色的+特色园艺。

2) 静安的+特色园艺品牌一：植物主题地图

利用各类空间资源、人力资源拓展“园艺文化”。①合理挖掘、活化城市各类绿色空间：公园—植物主题的品牌化与延伸；社区绿化—生境花园、邻里社区农园；屋顶绿化—屋顶农场、屋顶花园；城市灰色空间—（高架下、桥下）低线植物园。②引导多方力量共建、共治、共享：引入社区园艺师、植物医生、植物巡查员、高校专业人员、相关职业人员等专业技术资源。

规划形成8类植物主题地图：以展示植物的经济价值为主题、以展示植物分类系统为主题、以展示植物的栽植技术为主题、以展示植物的社会意义为主题、以收集同种同属植物为主题、以展示植物的观赏特性为主题、以展示植物的原生生境为主题、以某种特殊用途为主题，在静安区的公园城市创建过程中，整个静安区形成一张完整的、丰富的植物主题地图公园，并在公园功能拓展过程中，可开展丰富多样的植物主题活动。

植物主题活动表	
人群特征	教育内容
成人（个人） Adults (Individuals)	初学者兰花种植教学（园艺工作坊）
	美丽的室内植物：秋海棠和非洲紫罗兰（园艺工作坊）
儿童&家庭（个人） Children & Families (Individuals)	“庆祝野生动物”系列：新加坡美丽的飞蛾和蝴蝶（生物多样性调查研讨会）
	花园里的艺术：令人愉快的染料（实践研讨会）
	花园零食：热带水果比萨饼（烹饪工作坊）
	微植物侦探工作坊 I：蕨类植物和孢子（调查，规划和工艺制作研讨会）
	“与自然共同成长”剧集：Eric Carle 的混合变色龙（戏剧工作坊）

	
儿童 (学 校、团 体)	幼儿、小 学低年级	“成为一天民俗植物学家”等
	小学中高 年级	民族植物学之旅：植物及其多种用途等
成人 (团 体)	自然之旅	各类专类园之旅（学习森林之旅、治愈花园之旅、胡姬花园之旅等）
	手工作坊	基本家庭园艺、种植艺术、草药与香料等
教育工 作者 (团 体)	雅各布巴 拉斯儿童 花园的教 育工作者	儿童花园教育培训
	教育工 作者	导览、演讲、工作坊等相关培训、植物学家分享会

2) 静安的+特色园艺品牌二：生境花园

2022年8月，生境花园被正式编入《上海市国土空间生态修复专项规划（2021-2035）公示稿》。生境花园，将“花园”与“生境”融合在一起打造而成，可以简单地理解为“具有栖息地功能的花园”，也就是既能够为城市中的野生动物提供更适宜的栖息地或庇护所，同时也为城市居民提供了亲近自然和交流的公共空间。

生境花园包含：优先使用本土物种、丰富的植物群落、杜绝外来入侵物种、减少农药化肥的使用、提供辅助的食物、水源或庇护所。可通过生境营造、志愿者团队、科学监测、居民活动等手段开展。

3) 静安的+特色园艺品牌三：社区花园

社区花园之所以能够促进城市空间更新，提升社会环境质量，优化景观配置，最突出的两个关键词是“共建共治共享”和“生态可持

续”，在此理念下，实现社区花园与城市更新和自然环境间的联合作用。社区花园可在公共开放街区、临时绿地中优先开展。

(2) +艺术/文化

1) 静安区+艺术/文化的本底：

静安段苏州河已实现贯通，贯通工程以阅读静安·诗话苏河为理念，提出“上海新地标，梦回苏河湾”，用人文生态景观串联城市水岸，为市民提供了富有人文底蕴的滨河空间。静安区苏河岸线长约6.3km。其中北岸西起远景路，东至河南北路，长4.7 km；南岸西起安远路，东至成都北路，长1.6 km。为塑造“可骑行、可游览、有历史、有故事，诗意栖居”的静安苏河湾，苏河贯通项目结合景观设计植入更多的文化元素，塑造艺术性地标，为市民提供更加丰富、生动的文化活动场地。

此外，静安雕塑公园、闸北公园等，均为具有静安代表性的+艺术/文化。

2) 静安的+艺术/文化品牌：

+艺术：可分为固定置入的景观艺术装置及各类活动、节日节庆。其中活动可包括：音乐、书画、戏曲、戏剧、摄影、影视、汇演、时装秀、展览、绘画、快闪等。



图 4-22 +艺术代表

+文化：非遗文化、曲艺文化、海派文化、习俗文化、建筑文化、历史名人、其他特色文化等，以闸北公园为代表。



图 4-23 +文化代表

(3) +自然教育

1) 静安的+自然教育品牌：

从自然博物馆到市中心的自然野化探索——打造市中心儿童自然野化探索区，引导城市的孩子在自然中玩耍、学习、探索。①以静安区各类公园为主，为儿童设立户外课堂探索点：打造静安区儿童专类公园——自然教育公园、每个公园保留 10%的自然野化空间、每个

公园保留 10%的动物友好空间、各类公园中建议增加无动力自然儿童游乐设施。②以静安区各类公园、绿道、街区网络为主，为儿童设立户外自然探索网络：静安区河流保留至少 15%的亲河岸空间、河流野化空间、设立若干条儿童自然探索游径、设立若干条“绿色上学路”、各类中小学结合周边公园资源形成户外教育课堂网络。

2) 静安的+自然教育品牌落点：

规划将白遗桥绿地打造为静安区专类公园——儿童自然教育公园。白遗桥绿地周边资源：紧邻彭越浦河道，地块旁被多所学校包围——上海市新中高级中学、上海市新和中学、上海市静安区闸北第二中兴小学、上海市震旦外国语幼儿园，河对岸有上海市成功教育实验小学、上海市万荣幼儿园。

规划打造公园城市学校网络：①使儿童与自然相连，支持学校到户外活动，开发附近的户外空间并让学校变得越来越绿。②设立户外课堂日：植物品种、通过野花草地了解物种多样性、“供城市食用的树木”、自然方程、种子炸弹等活动。③设置丰富的探索游线。④创造丰富的户外玩耍空间：在户外为儿童提供永久或临时的安全的玩耍空间，包括街道、树林、运动场、沙地、雪地等等。⑤进行户外艺术创造。



图 4-24 儿童自然教育公园

(4) +体育

1) 静安的+体育的本底:

2021年11月改造完成的中兴公园,位于上海市静安区宝山路街道西藏北路中兴路交叉口,占地约3.5万平方米。改造保留原有骨架,设置了城市界面形象区、功能活动区、花坡挑台形象区、多功能草坡区、儿童活动区等多个分区。其他综合性公园—大宁公园,健身苑(点)—东茭泾的改造,都与+体育进行了紧密结合。

2) 静安的+体育品牌:

公园+体育分类		
类别	简介	服务半径
综合性公园	为全体居民提供户外运动，体育健身与休闲等内容的丰富的活动、体育设施种类齐全的公园	3KM-5KM
社区级公园	为一个社区的居民提供体育服务，配备当地居民经常使用的体育设施，步行 10-15 分钟可到	0.5KM-3KM
竞技专类型公园	专业性强，体育设施有一定的规范和要求	无固定服务范围
健身苑（点）	为社区的居民提供以网球、乒乓球、篮球等常见体育项目配套建设的健身场地	0.3KM-0.5KM

体育项目分类	
传统养生体育项目设施	气功、太极拳、武术、民族舞、体操类运动（五禽戏等）
传统娱乐体育项目设施	青少年：踢毽子、跳皮筋、滚铁圈、抽陀螺、荡秋千等；
	中老年：扇子舞、扭秧歌、抖空竹等；
	节日意义：踩高跷、舞龙舞狮、赛龙舟等；
体育健身性场地设施	球类运动：足球、篮球、乒乓球、羽毛球、排球、橄榄球、高尔夫球、棒球、垒球和曲棍球等；
	游泳类运动、赛车类运动、射击类运动、冰雪类运动等；
休闲娱乐性场地设施	健身器械：肩关节训练器、扭腰机、腰背训练器、漫步机、双人牵引器等；
	儿童活动：幼儿活动、青少年活动等；
	休闲漫步；
	跑步、健步走、骑行；
	健身舞操、广场舞；

针对现有体育设施，进行扩容、升级：



同时，提高静安区大众体育设施数量与质量：①提高体育设施的

数量：引导高校体育设施社会化，有效激活学校体育设施的“公共属性”，提高学校体育设施的社会使用率；提高大型公共体育设施非赛时利用率；有效利用已有废弃建筑；建设“楼宇公共体育设施”，提高中心城区公共体育设施的配比；有效利用城市开放空间；②提高体育设施的质量：复合化设计；新技术的使用；休闲性场地设施；服务性场地设施；倾向弱势群体的无障碍设计等。③提出相关的指导意见及政策引导。

体育场地指标评价表（引导体育/运动场地进行指标评价）			
要素层	指标层	满意度评价(1-5分)	重要性评价(1-5分)
场地空间	场地大小		
	场地种类		
	场地道路与铺装		
	场地可达性		
	场地开放时间		
	场地费用		
活动设施	体育运动设施		
	健身器材设施		
	休闲娱乐设施		
辅助设施	休息座椅设施		
	照明设施		
	饮水设施		
	物品存放设施		
	遮阳避雨设施		
环境状况	绿化状况		
	景观小品		
	噪音干扰		
	标识设计		
	环境卫生		
服务管理	活动组织		
	设施维护		
	治安管理		

(5) +红色资源

1) 静安的+红色资源的品牌:

规划形成红色纽带，凝聚静安的五条红色主题游线:

路线一——初心不忘，走向未来：中共二大会址纪念馆（中国共产党第二次全国代表大会会址）——八路军、新四军驻沪办事处旧址——查公馆——兴业太古汇——上海茂名路毛泽东旧居。

路线二——岁月峥嵘，革命礼赞：静安公园——刘长胜故居——百乐门——邓演达在沪从事革命活动地点旧址——刘晓故居。

路线三——星星之火，可以燎原：中共中央组织部遗址——静安雕塑公园——中共淞浦特委机关旧址陈列馆（中共淞浦特委办公地点旧址）——上海自然博物馆——中共中央军委机关旧址（彭湃在沪革命活动地）——中国劳动组合书记部旧址陈列馆（中国劳动组合书记部旧址）。

路线四——风云百年，丰碑闪耀：上海展览中心——南京西路——上海大学旧址——陕西北路中国历史文化名街。

路线五——璀璨荣光，辉煌巨变：上海四行仓库抗战纪念馆（“八百壮士”抗日纪念地）——浙江路桥——中共三大后中央局机关历史纪念馆——上海总商会旧址。



图 4-25 路线五图示

(6) +智慧

从空间规划、用途管制、绩效考核三大方面构建静安区公园城市基础信息平台。平台内容包括：一张图应用中心、数据管理中心、服务共享中心、智能分析中心以及应用支撑中心。通过大数据平台的搭建，打造静安自身的数治平台，更好地为静安公园城市体系进行数字化服务。

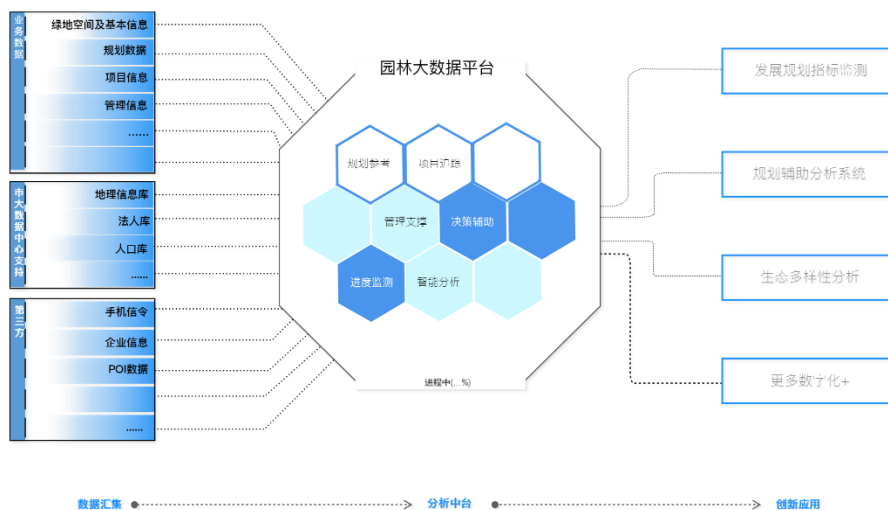


图 4-26 静安区数治平台

(7) +便民服务

1) 静安的+便民服务的本底:

2021 上海城市空间艺术季对静安区临汾社区进行改造，提出“此

一刻·美好临汾”的口号，构建了15分钟社区生活圈。对西泗塘进行了改造：涉及到1.7公里河道改造、20米宽(4-50M)滨河景观带、17组公共艺术作品、以及健身步道、球场、公共卫生间等配套设施。为静安打造了示范与样板。

2) 静安的+便民服务的品牌：

规划形成老年友好、儿童友好、全龄友好三种类型的公园。

规划针对老年友好公园提出五感：人性化设计感、适老化设计感、安全保障感、文化氛围感、空间舒适感。

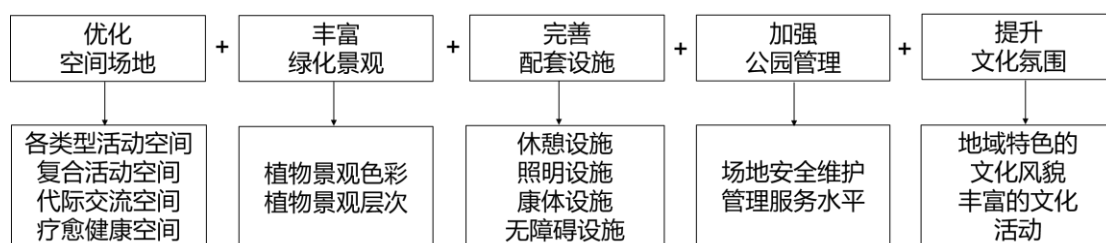


图 4-27 老年友好公园规划要素

规划针对儿童友好公园提出五力：自然力、创造力、生态力、审美力、幸福力。

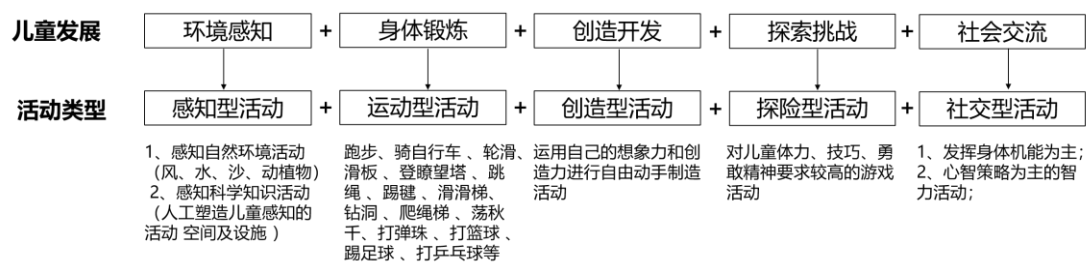


图 4-28 儿童友好公园规划要素

规划针对全龄友好公园提出公平性：全年龄段创造适合的公共空间，灵活性：空间可以适应多种人群的需要，可达性、安全性：考虑到出行不便的居民及弱势群体的使用需求，舒适性：确保空间能够长久有效的利用。

寻求最大公约数——通用的规划设计与建设更新：全龄化的配套设施、老幼同享的活动空间；上下联动（价值认同）、鼓励全龄人口最大程度地参与；其他原则：以人为本；安全健康；经济适用、因地制宜；绿色生态、文脉传承；智慧管理。

投入最小公倍数——经济性原则：成本最低化、效益最大化；遵循集约、简约、多尺度的技术与建设原则。

4.3.3 主题化与功能拓展的清单

静安区已建公园功能拓展			
公园等级	序号	公园名称	功能拓展（公园+）
综合公园	1	大宁公园	+艺术/文化、+红色资源、+体育、+特色园艺、+便民服务
	2	闸北公园	+艺术/文化、+红色资源、+体育、+特色园艺、+智慧、+便民服务
	3	静安公园	+艺术/文化、+红色资源、+体育、+特色园艺、+便民服务
	4	静安中环公园	+艺术、+特色园艺、+智慧
	5	彭浦四季公园	+红色资源、+体育、+特色园艺、+便民服务
专类公园	1	静安雕塑公园	+艺术/文化、+红色资源、+体育、+特色园艺、+智慧、+便民服务
社区公园	1	西康公园	+艺术、+特色园艺、+便民服务
	2	不夜城绿地	+体育
	3	岭南公园	+便民服务、+特色园艺
	4	中兴绿地	+体育、+特色园艺、+便民服务
	5	广场公园（静安段）	+艺术/文化、+红色资源、+便民服务
	6	彭浦公园	+智慧、+特色园艺、+便民服务
	7	大宁四方公园	+便民服务
	8	三泉公园	+特色园艺、+便民服务
	9	市北绿地	+便民服务、+智慧
	10	蝴蝶湾绿地	+艺术/文化、+红色资源、+体育、+便民服务、+智慧
	11	交通公园	+便民服务
	12	99广中绿地	+艺术/文化、+便民服务
	13	白遗桥公园	+特色园艺、+便民服务
	14	永和公园	+艺术、+智慧

	15	东茭泾公园	+体育、+便民服务
--	----	-------	-----------

十四五新建绿地功能拓展			
公园等级	序号	名称	功能拓展(公园+)
综合公园	1	苏河湾绿地一期	+红色资源、+特色园艺、+艺术/文化
专类公园	1	白遗桥绿地	+艺术/文化、+体育、+自然教育
社区公园	1	闸北八中南侧绿地	+便民服务、+体育
	2	万荣绿地二期	+特色园艺、+艺术/文化、+体育、+便民服务
	3	彭越浦楔形绿地	+体育
	4	市北铁路公园	+便民服务
	5	市北 17-01 公共绿地	+便民服务
	6	市北 17-03 公共绿地	+艺术/文化、+特色园艺、+便民服务
	7	静安府绿地	+特色园艺、+便民服务
	8	472 公共绿地	+艺术/文化、+体育、+便民服务
	9	金融街项目绿地	+特色园艺、+便民服务
	10	晋元地块公共绿地	+便民服务
	11	市北高兴技术服务业园区绿地	+智慧、+便民服务
口袋公园	1	271 地块公共绿地	+便民服务
	2	市北水库绿地	+便民服务
	3	档案馆公共绿地	+便民服务
	4	263 街坊公共绿地	+便民服务
	5	光复路梅园路公共绿地	+艺术、+特色园艺

4.4 以“无界融合”加强公园绿地的公平共享

4.4.1 新建绿地

新建公园绿地：因借城市绿地与广场，补充各层级公共开放空间；引导规划新建的各级公园全面开放。

新建附属用地：城市生活不应该仅仅局限于各个区域的内部中心，更应加入到城市网络中。规划建议将各类附属用地中心的公共空间转

移到边界处，在边界打造面向城市开放的共享空间。

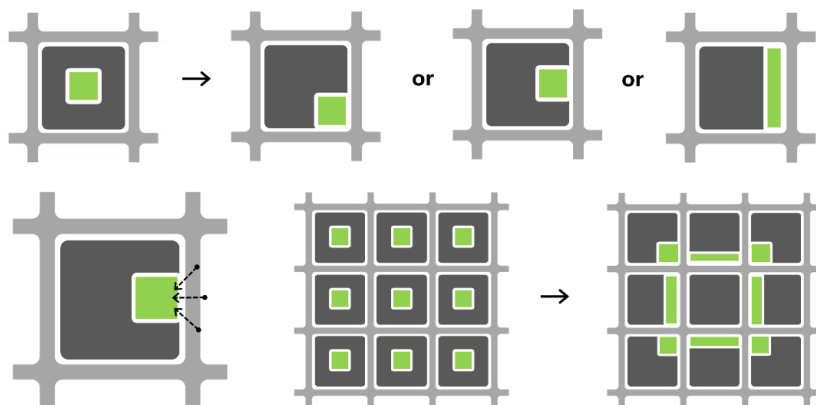


图 4-29 新建附属用地绿地引导

4.4.2 已建绿地

已建公园绿地：连通城市支路，加强公园绿地和广场外向化；通过围墙拆除、退界、降低等改造方式，加强公园内外的视线通透，减轻空间阻隔感，提升绿化感知度。

已建附属用地：实现街区开放，促进附属用地内绿地与活动场地共享；补齐公服设施；完善公共开放空间的功能性；变外向分散为街区内共享。

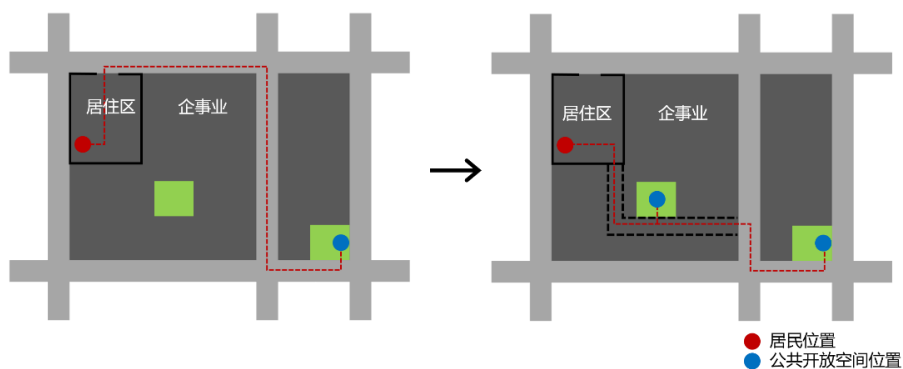


图 4-30 附属绿地转变为开放共享

4.4.3 示范点

(1) 上海展览中心

上海展览中心的前身是中苏友好大厦，建成于 1955 年，1984 年

更名为上海展览中心。此次改造将靠近延安中路一侧的外围的围栏退界及降低，换之以花草灌木，大片绿色和紫色沿人行道铺开，以“三花园”、“三广场”、“一环廊”为景观重点，打造为可漫步、可阅读、可休憩、有温度的城市公共空间。



图 4-31 上海展览中心围墙打开后

(2) 静安雕塑公园

此次改造区域沿北京西路，西起石门二路，东至成都北路，面积约 1.5 公顷。在拆除沿街绿篱围栏后，自西向东的樱花林、七彩花带、白玉兰花瓣广场三段景观将沿北京西路一侧“无界”展现，使公园景观、雕塑艺术场景街面化。

改造后西段樱花林沿道路一侧将时令花卉和开花灌木等进行组合，以林下花带形式呈现，使园内的樱花林完整展现于街区；中段新增带状喷泉景观结合七彩花带内的 5 座精品雕塑，面向道路沿线进行展示，并与北部园内水景呼应，最大程度保留原有空间结构和景观特色，局部设置休憩座凳，满足游客的停留观景需求；东部花瓣广场在取消绿篱围栏后，将公园内的健身活动区域外放，更新调整中下层植物景观，并沿道路设置坐凳，供游客休憩。

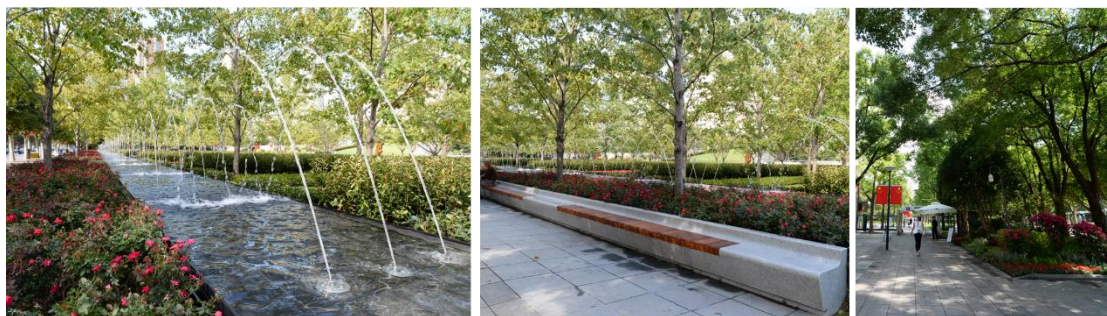


图 4-32 静安雕塑公园围墙打开后

5 三大示范区

规划形成三大示范区：一个先行示范区——市北先行示范区；两个公园型示范街区——苏河湾示范区、南京西路示范区。形成可复制、可推广的静安样板。

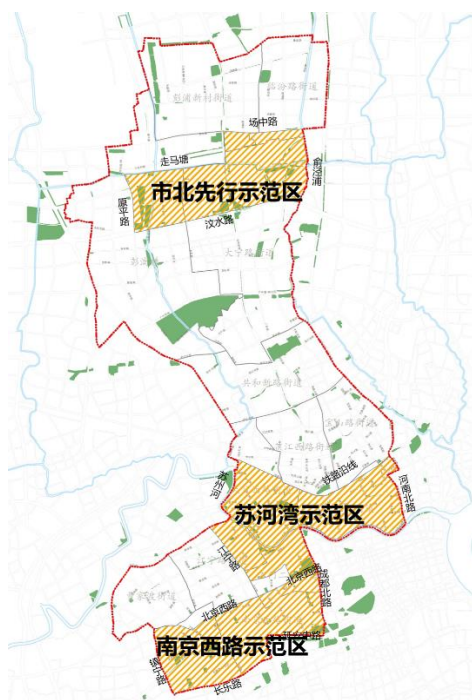


图 5-1 三大示范区

5.1 市北先行示范区

市北先行示范区规划创建“公园型”示范园区和“公园型”美丽街区。

(1) 规划范围

市北先行示范区规划 3.54 平方公里；北至场中路，西至原平路，南至汶水路，东至俞泾浦。考虑绿地的连通性，市北先行示范区范围依据现有市北高新服务园区现有范围（东至泗塘，西通彭越浦河，南达汶水路，北抵走马塘—共和新路—场中路）往西侧进行拓展。

(2) 绿地率

至 2025 年，园区绿地率达到 21.59%，超过“公园型”示范区规定的 20%。至 2035 年，园区绿地率达到 36.30%。

(3) 河道两侧绿带、绿道

至 2035 年，规划河道实施率 100%，绿道密度 6.6KM/KM²。

市北片区-河道两侧绿带实施率		
类型	实施率	建设年限
现状河道绿带实施率	100%	已完成
规划河道绿带实施率	100%	2022-2035

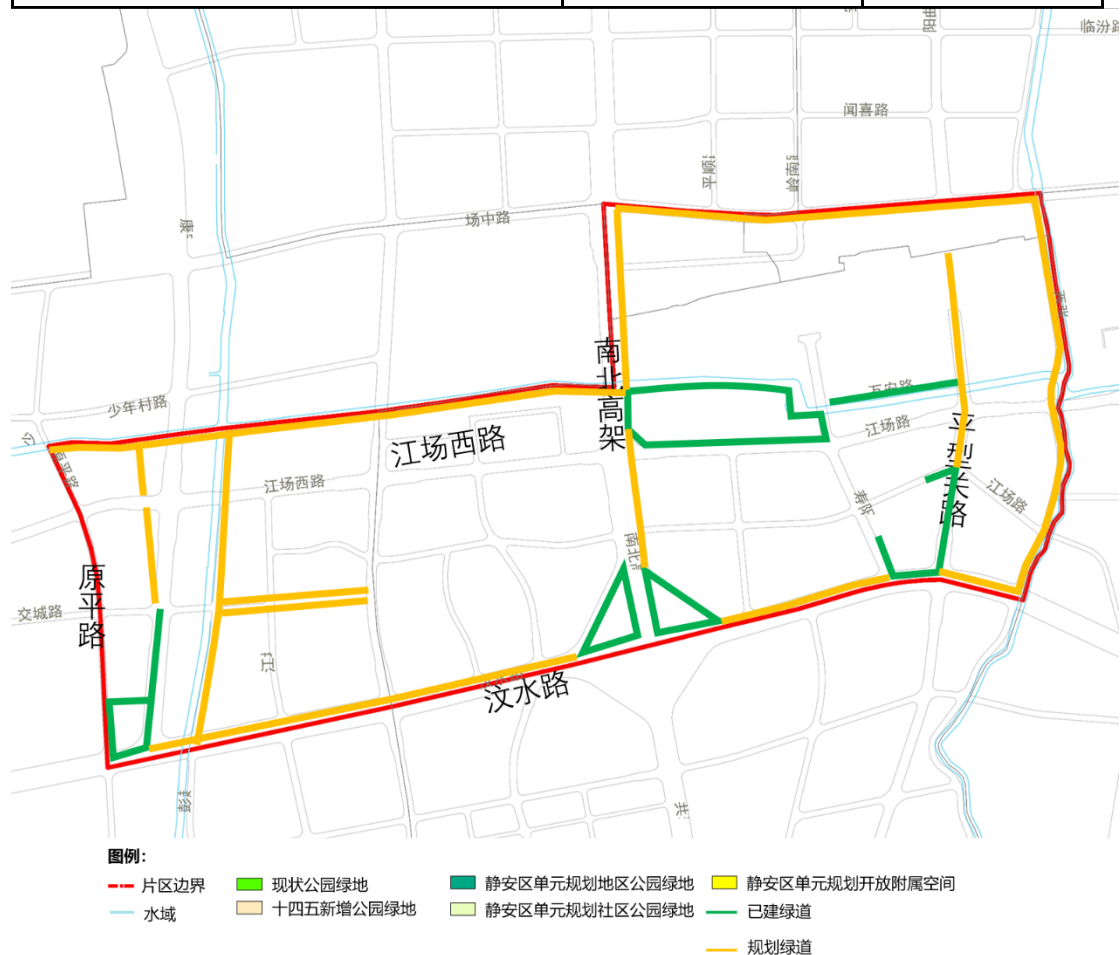


图 5-2 市北绿道建设图

市北片区-绿道建设密度		
类型	密度	建设年限
现状绿道密度	1.9	已建

规划绿道密度	6.6	2022-2035
--------	-----	-----------

(4) 林荫道、慢行系统

至 2035 年，林荫道占比超过 70%。



图 5-3 市北林荫道建设图

类型	序号	道路	路段		建设时序
			道路起	道路止	
未建	1	中环绿地	汶水路	汶水路	2025-2035
	2	汶水路（除中环绿地）	康宁路	粤秀路	
	3	楔形绿地	康宁路	走马塘	
	4	协信星光	江场路	寿阳路	
	5	彭越浦	汶水路	走马塘	
	6	万荣路	汶水路	走马塘	

	7	共和新路	江场路	场中路
	8	寿阳路	汶水路	北郊站
	9	平型关路	江场路	北郊站
	10	粤秀路	汶水路	广粤支路
	11	走马塘	原平路	共和新路
	12	场中路	共和新路	四泗塘

至 2035 年，慢行系统网络覆盖率超过 80%。

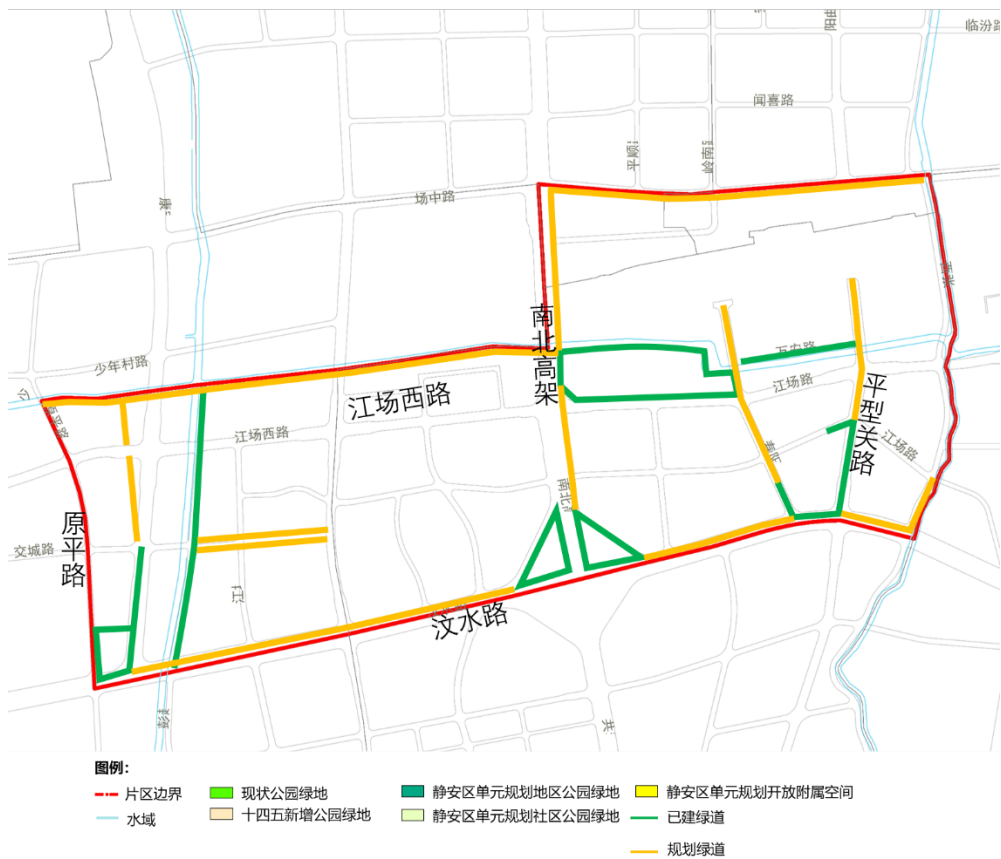


图 5-4 市北慢行系统建设图

类型	序号	道路	路段		建设时序
			道路起	道路止	
已建	1	中环绿地	汶水路	汶水路	已完成
	2	楔形绿地	康宁路	康宁路	

	3	市北壹中心	江场路	江场路	
	4	协信星光	江场路	寿阳路	
	5	彭越浦	汶水路	走马塘	
未建	1	楔形绿地	交城路	走马塘	2022-2025
	2	万荣路	汶水路	走马塘	2022-2025
	3	共和新路	江场路	场中路	2022-2025
	4	寿阳路	汶水路	北郊站	2022-2025
	5	平型关路	江场路	北郊站	2022-2025
	6	粤秀路	汶水路	广粤支路	2022-2025
	7	汶水路（除中环绿地）	康宁路	粤秀路	2022-2025
	8	走马塘	原平路	共和新路	2022-2025
	9	场中路	共和新路	四泗塘	2022-2025
	10	中扬湖			2025-2035

（5）指标创新

市北先行示范区为创新创意、青年友好园区。规划指标创新包括：特色值——基础设施智慧化水平、大数据在精细化治理和应急管理中的贡献率、各类公园接入绿道的连通率。设计感——新建建筑中，绿色建筑占比。运营力——论坛：街区内每年举办 X 次论坛研讨、节庆活动：街区内每年举办 X 场活动、宣传活动：街区内每年举办 X 场宣传。

5.2 苏河湾示范区

苏河湾示范区规划创建“公园型”美丽街区。

（1）规划范围

4.09 平方公里；北至铁路沿线，南至新闻路（石门二路以西）—北京西路（石门二路以东），东至罗浮路—河南北路，西至苏州河—安远路—江宁路。与十四五苏河湾功能区范围一致。

(2) 绿地率

至 2035 年，街区绿地率达到 22.49%，高于“公园型”示范区规定的 20%。

(3) 林荫道、慢行系统

至 2035 年，林荫道占比超过 70%。

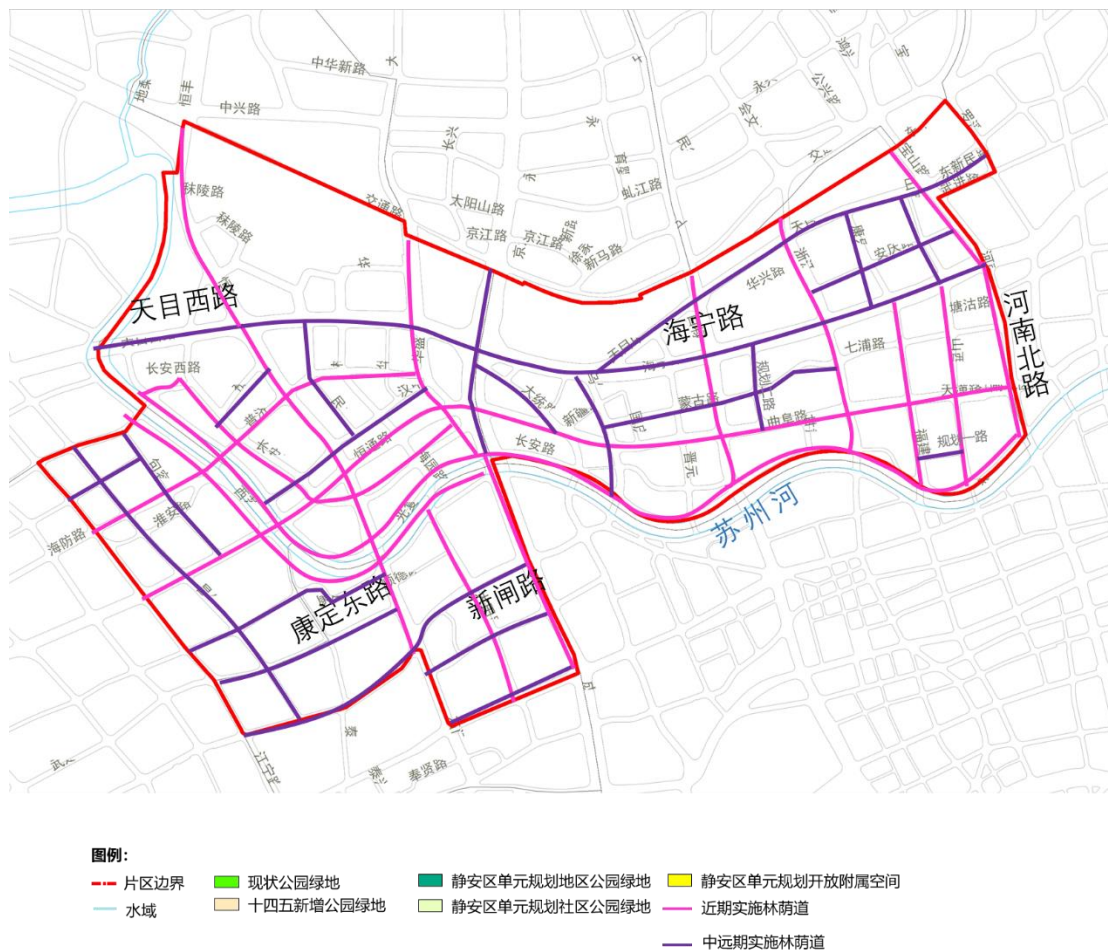


图 5-5 苏河湾林荫道建设图

规划林荫道					
类型	序号	道路	路段		建设时序
			道路起	道路止	
未建	1	恒丰路	交通路	新闸路	2022-2025
	2	长安西路	光复路	长安路	2022-2025
	3	普济路	光复路	华盛路	2022-2025
	4	海防路	江宁路	西苏州路	2022-2025

5	恒通路	江宁路	河南北路	2022-2025
6	光复路	天目西路	河南北路	2022-2025
7	西苏州路	安远路	成都北路	2022-2025
8	长安路	长安西路	成都北路	2022-2025
9	华盛路	交通路	北京四路	2022-2025
10	百禄路	交通路	北苏州路	2022-2025
11	浙江北路	天目东路	北苏州路	2022-2025
12	福建北路	海宁路	北苏州路	2022-2025
13	山西北路	海宁路	北苏州路	2022-2025
14	河南北路	东华路	北苏州路	2022-2025
15	大田路	西苏州路	北京西路	2025-2035
16	海宁路	光复路	河南北路	2025-2035
17	裕通路	长安路	恒丰路	2025-2035
18	蒙古路	乌镇路	浙江北路	2025-2035
19	民立路	海宁路	汉中路	2025-2035
20	成都北路	交通路	光复路	2025-2035
21	大统路	成都北路	光复路	2025-2035
22	乌镇路	海宁路	光复路	2025-2035
23	康定东路	江宁路	恒丰路	2025-2035
24	武定路	江宁路	恒丰路	2025-2035
25	新闸路	江宁路	成都北路	2025-2035
26	晋元路	海宁路	北苏州路	2025-2035
27	天目中路	海宁路	罗浮路	2025-2035
28	安庆路	浙江北路	河南北路	2025-2035
29	康乐路	天目东路	海宁路	2025-2035
30	山西北路	天目东路	海宁路	2025-2035
31	汉中路	光复路	大统路	2025-2035
32	顺德路	西苏州路	大田路	2025-2035
33	山海关路	石门二路	成都北路	2025-2035

至 2035 年，街区慢行系统网络覆盖率——80%。

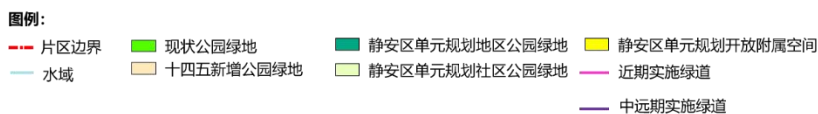
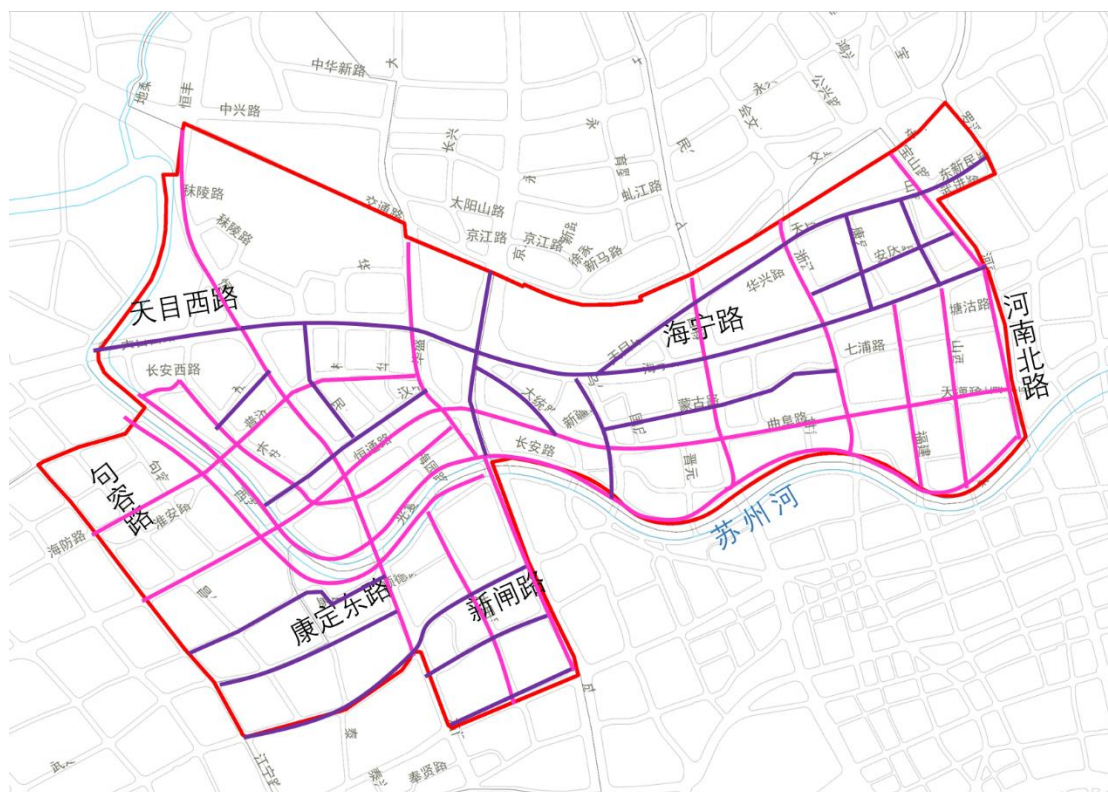


图 5-6 苏河湾慢行系统建设图

规划慢行系统					
类型	序号	道路	路段		建设时序
			道路起	道路止	
未建	1	恒丰路	交通路	新闻路	2022-2025
	2	长安西路	光复路	长安路	2022-2025
	3	普济路	光复路	华盛路	2022-2025
	4	海防路	江宁路	西苏州路	2022-2025
	5	恒通路	江宁路	河南北路	2022-2025
	6	光复路	天目西路	河南北路	2022-2025
	7	西苏州路	安远路	成都北路	2022-2025
	8	长安路	长安西路	成都北路	2022-2025
	9	华盛路	交通路	北京四路	2022-2025
	10	百禄路	交通路	北苏州路	2022-2025
	11	浙江北路	天目东路	北苏州路	2022-2025
	12	福建北路	海宁路	北苏州路	2022-2025
	13	山西北路	海宁路	北苏州路	2022-2025
	14	河南北路	东华路	北苏州路	2022-2025

15	大田路	西苏州路	北京西路	2025-2035
16	海宁路	光复路	河南北路	2025-2035
17	裕通路	长安路	恒丰路	2025-2035
18	蒙古路	乌镇路	浙江北路	2025-2035
19	民立路	海宁路	汉中路	2025-2035
20	成都北路	交通路	光复路	2025-2035
21	大统路	成都北路	光复路	2025-2035
22	乌镇路	海宁路	光复路	2025-2035
23	康定东路	江宁路	恒丰路	2025-2035
24	武定路	江宁路	恒丰路	2025-2035
25	新闸路	江宁路	成都北路	2025-2035
26	晋元路	海宁路	北苏州路	2025-2035
27	天目中路	海宁路	罗浮路	2025-2035
28	安庆路	浙江北路	河南北路	2025-2035
29	康乐路	天目东路	海宁路	2025-2035
30	山西北路	天目东路	海宁路	2025-2035
31	汉中路	光复路	大统路	2025-2035
32	顺德路	西苏州路	大田路	2025-2035
33	山海关路	石门二路	成都北路	2025-2035

(4) 指标创新

苏河湾示范区为世界级滨水，中央活动区、商务区、生活区、文化区。以绿色生态，高标准、高品质推进街区建设；塑造一河两岸乐行趣游、人本关怀、彰显文化、绿色低碳的慢行网络；营造国际化人文氛围，提升公共服务设施的品质和开放程度。

规划指标创新包括：

特色值——滨水空间的贯通率、成环率、滨水空间骑行道路无障碍率、各类特色资源点接入滨水空间的连通率。设计感——绿色空间开放率。运营力——论坛：街区内每年举办 X 次论坛研讨、节庆活动；街区内每年举办 X 场活动、宣传活动：街区内每年举办 X 场宣传。

5.3 南京西路示范区

南京西路示范区规划创建“公园型”美丽街区。

(1) 规划范围

3.32平方公里；北至北京西路，西镇宁路，南至长乐路延安中路，东至成都北路。

(2) 绿地率

至2035年，街区绿地率达到15.49%，低于“公园型”示范区规定的20%。

(3) 历史文化风貌区、风貌保护街坊

南京西路片区内“历史文化风貌区”及“风貌保护街坊”面积占比73.66%，需要对该区域进行指标创新。

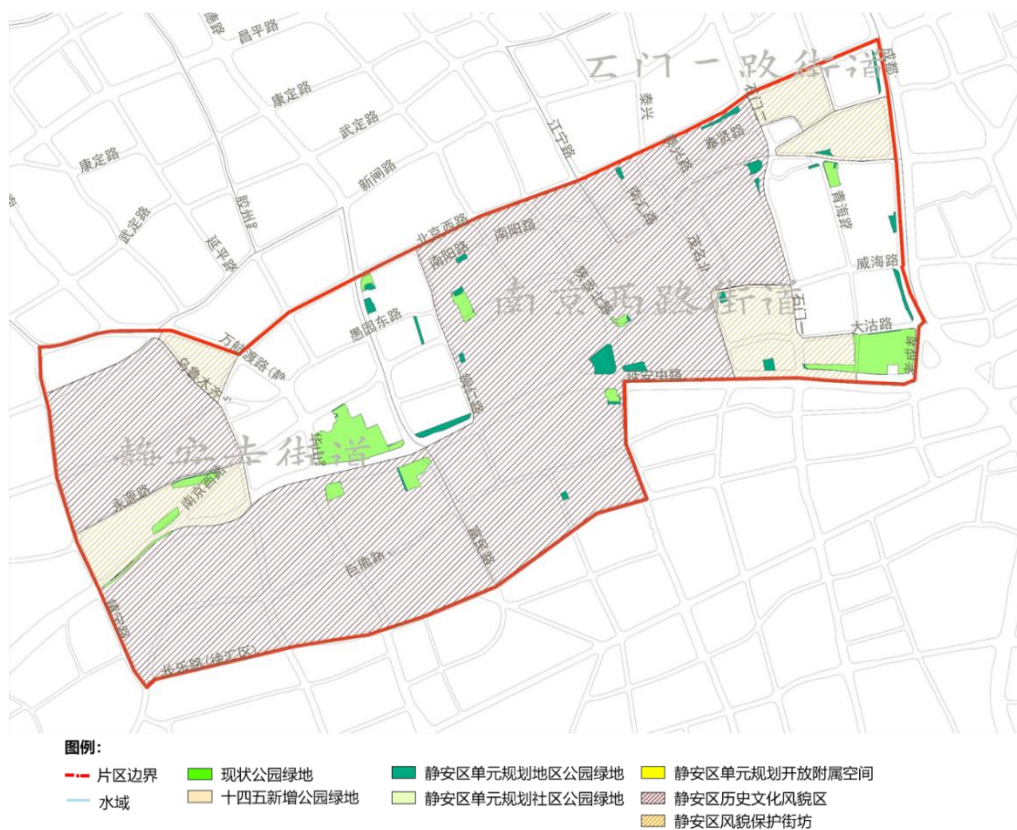


图 5-7 南京西路片区“历史文化风貌区”及“风貌保护街坊”图

南京西路片区-历史文化片区		
类型	面积（公顷）	占比
历史文化风貌区	208.55	62.82%
风貌保护街坊	36	10.85%
汇总	244.56	73.66%

（4）指标创新

南京西路示范区既有国际风范、又有东方神韵，可触摸历史、又能拥抱未来。规划定位穿梭国际潮流街区、品味百年历史繁华。规划指标创新包括：特色值——各类特色资源点接入林荫道的连通率、特色资源贯通率/成环率、特色风貌街区占比。设计感——绿色空间开放率、特色资源串联路线绿视率。运营力——论坛：街区内每年举办 X 次论坛研讨、节庆活动：街区内每年举办 X 场活动、宣传活动：街区内每年举办 X 场宣传。

南京西路地区现状业态发展较为完善，主要集中在南京西路和巨鹿路附近。但业态整体结构呈点状分布，相互之间缺乏关联性。同时，南京西路片区内公园绿地结构也相应的缺乏连通性，片区内 10 条永不拓宽的马路并未起到较好的连接与引导作用。因此对于片区内资源点、各类公园绿地、各类连接道路应进行整体布局的规划连接与控制引导。

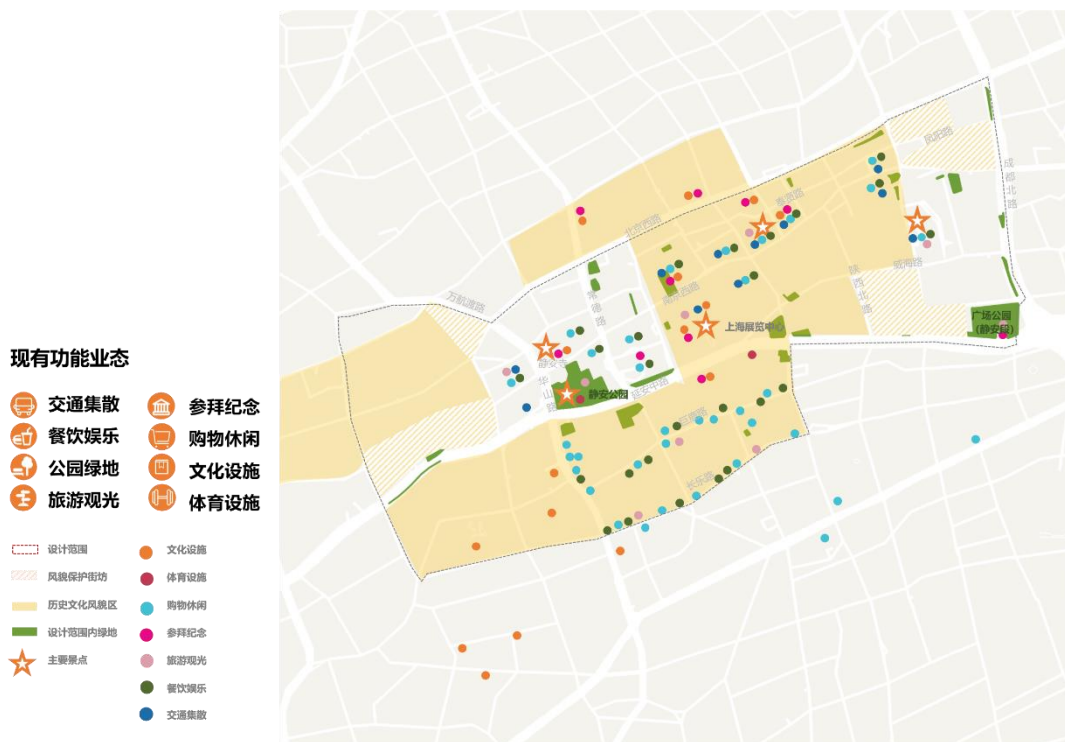


图 5-8 南京西路示范区业态

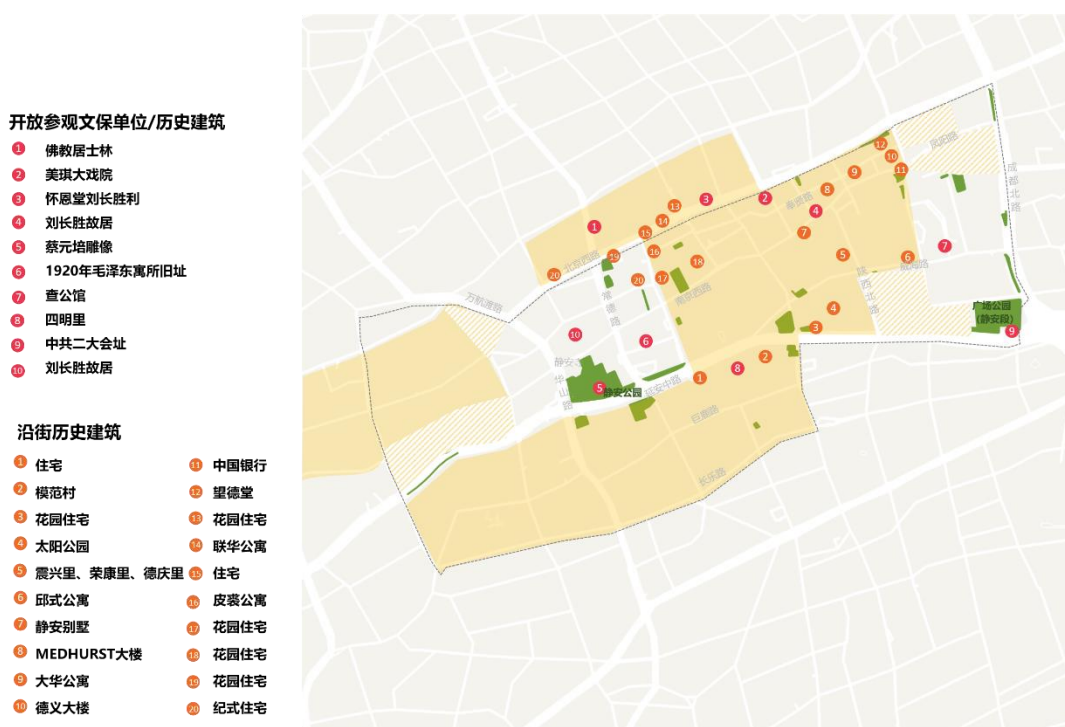


图 5-9 南京西路示范区沿街历史建筑

南京西路示范区内包括上海 64 条永不拓宽的马路中的 10 条。

线性资源	路名	别称
64 条永不拓宽的马路(南京西路片区)	华山路	
	巨鹿路	
	富民路 (东湖路-巨鹿路)	古拔路
	长乐路 (常熟路-陕西南路)	蒲石路
	愚园路(定西路-乌鲁木齐北路)	愚园路
	陕西北路 (新闸路-南阳路、南京西路-威海路)	西摩路
	茂名北路 (南京西路-威海路)	慕尔鸣路
	南京西路	
	北京西路 (胶州路-北京西路)	
区级绿道	永源路—南京西路	
	石门一路	
	万渡航路—华山路	
社区级绿道	巨鹿路	
	奉贤路	

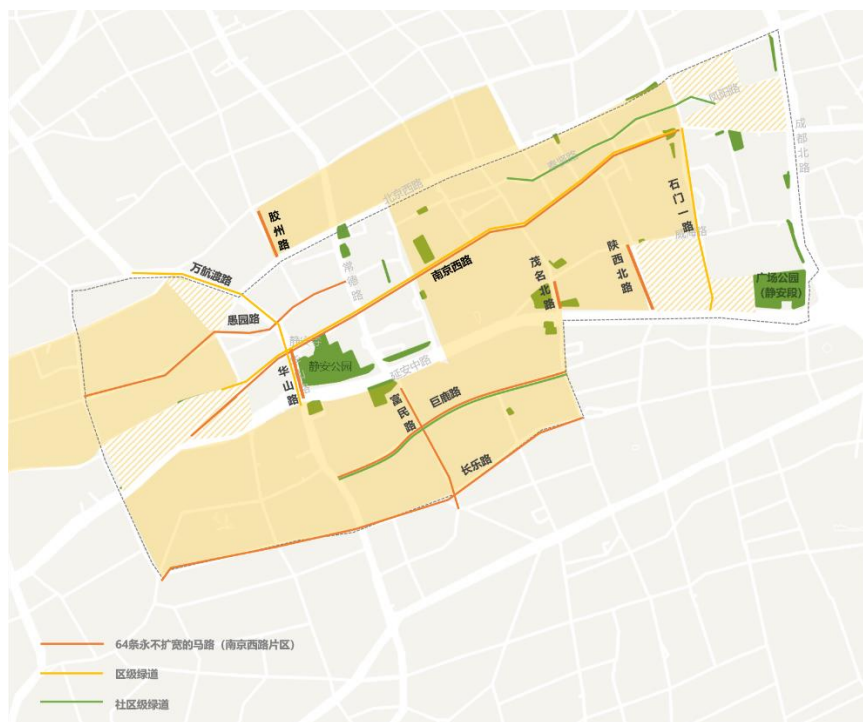


图 5-10 南京西路示范区线性资源图

规划形成 1 条历史潮流游线：串联 2 处大型公共绿地、1 处公共空间：张园、7 处红色资源、总长共计 6.8 公里。



图 5-11 南京西路示范区历史潮流游线

可复制、可推广要点：①实体串联景点：规划建议在游线的地面增加醒目、不间断的实体红线（红砖为主），构建一条不中断的、6.8公里长的可视化游线；②强化重要节点：引导居民游客开展海派文化、红色文化之旅；③沉浸式体验：增设引导员，对该线路的历史知识进行讲解，引导居民及游客更好的追忆革命岁月，体验红色之旅；④建筑可阅读：引导建筑与公园产生联系，将文化与建筑进行连接，构建历史建筑和周边居民的新记忆；⑤持续开发新线路：通过研究历史保护建筑和 10 条（南京西路片区）不可扩宽的街道背后的故事，不断开发新的主题文旅线路。

6 重点项目及分期建设清单

6.1 重点项目

(1) 二条主题游线

规划形成二条贯穿南北的主题游线：

② 彭越浦——东茭泾——苏州河滨水活力环线。

② 以郁金香花展为主题，串联南北的花卉游线。



图 6-1 两条主题游线示意图

(2) 五个重点项目

1) 市北示范项目：依托市北园区产业定位与绿地环境生态肌理，以市北·青和力为主题，融合绿色、科技、艺术、文化、创新等元素，激发市北公共绿地的发展新动力，创造青年人无界交流的新舞台，为公众提供“创新创意、青年友好、功能复合”的绿色园区和活力街区。

规划以青年活力为主题，以潮玩、时尚的活力绿道/林荫道，串

联起 17-01、17-03、21-01、22-03、22-05 五块规划公共绿地。以高活力度、高渗透性、高灵活性为特色，打造设施智慧化、功能多元化、品态优质化、养管精细化的高品质公共休闲空间。

① 区位分析

市北 17-01、17-03、21-01、22-03、22-05 五块规划公共绿地位于静安区市北高新技术服务业园区 N070501 单元的 17、21、22 三个地块，中环高架东北侧，东至寿阳路，西至共和新路，南至汶水路，北至江场路。

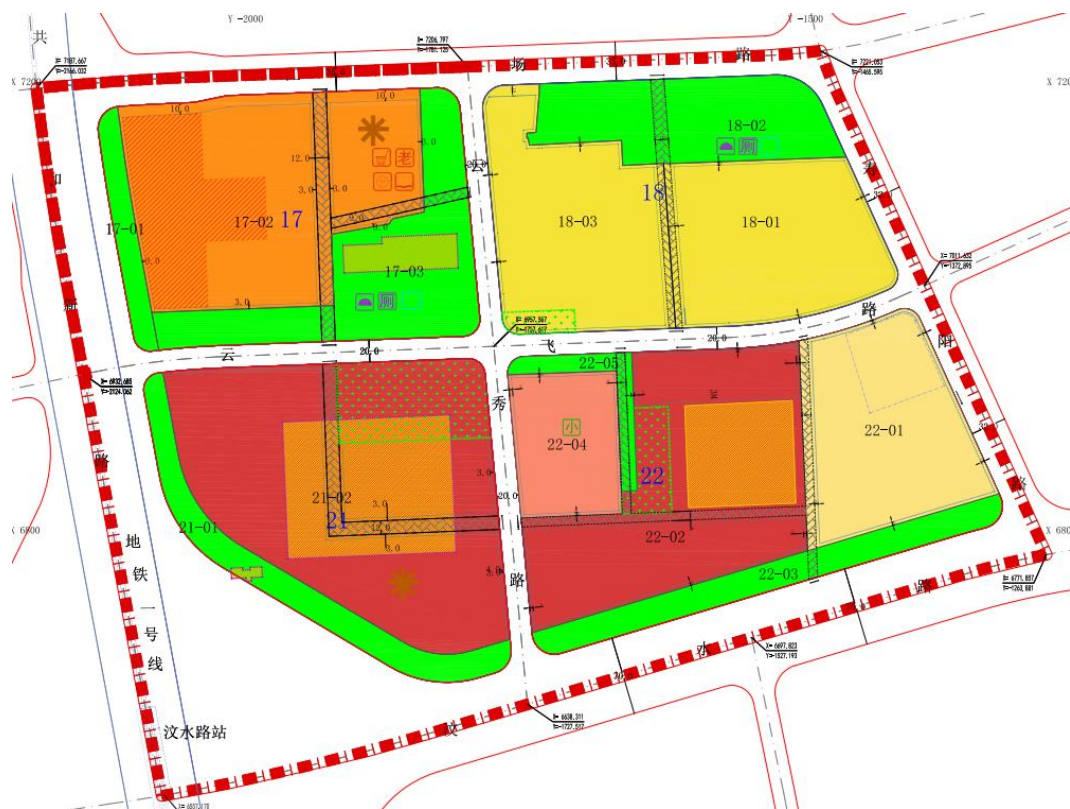


图 6-2 规划公共绿地分布图

② 周边主要活动、使用人群

根据单元详细控规图分析，绿地周边有工业企业园区、居住区、教育科研区和保护建筑等。使用人群围绕着活动场地主要为办公人群、

周边居民、科研人员、学生及游客几大类。

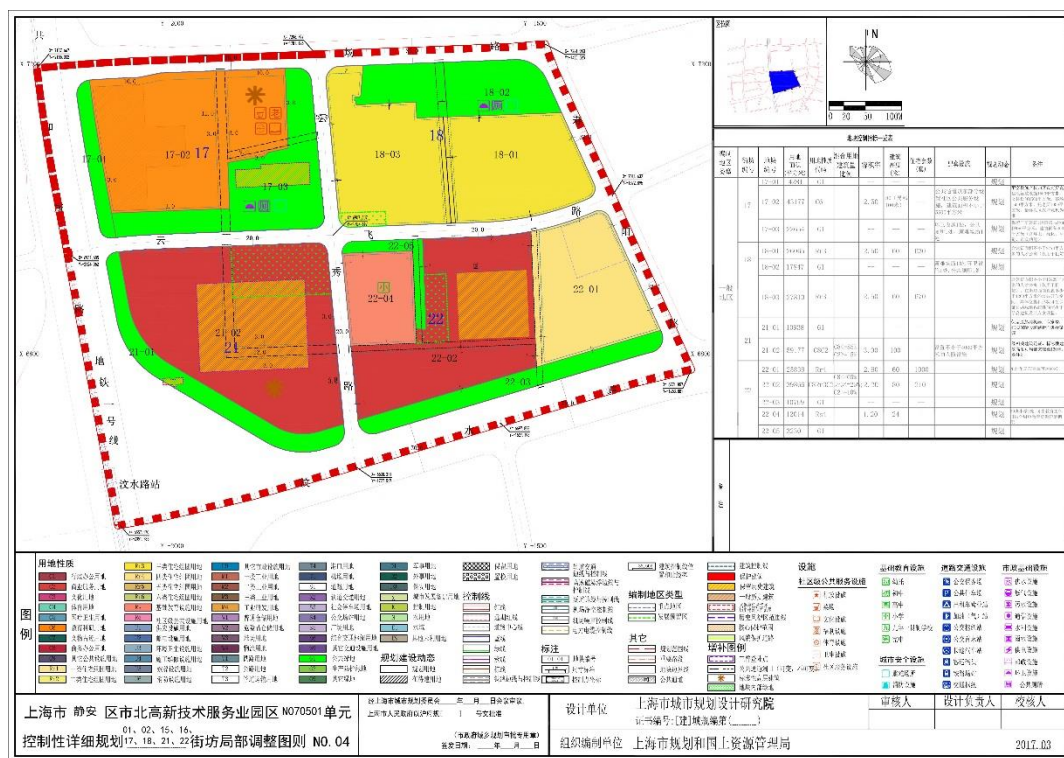


图 6-3 市北高新技术服务业园区控规图

③ 规划定位及策略

规划定位：绿色、科技、创新的青和力园区。

规划策略：通过公园+园艺，增加“四化”植物的运用，达到项目“绿化、彩化、珍贵化、效益化”运用的示范效果；公园+艺术/文化，结合周边历史保护建筑，使绿地与艺术、文化相融合，提升市北的艺术环境氛围；公园+复合功能，根据地块使用特征进行功能设计与景观布局，塑造与周边道路、历史文化建筑和居住区、企业园区等无界融合的城市公共空间。



图 6-4 市北片区规划鸟瞰图（效果图）

2) 苏河湾示范项目：苏河湾示范区为世界级滨水，中央活动区商务区、生活区、文化区。以“阅读静安·诗话苏河”为设计理念，按照“典雅、人文、精致”的原则，结合生态、文化的景观概念，打造具有温情岸线的国际滨水商务活力带。

① 区位、资源分析

苏河湾区域是上海中心城区苏州河滨水核心区段，范围北至铁路沿线，南至新闻路（石门二路以西）—北京西路（石门二路以东），东至罗浮路—河南北路，西至苏州河—安远路—江宁路。区域内苏州河滨河岸线长 6.3 公里。

苏州河（静安段）沿河分布苏河湾绿地一期、苏河湾绿地二期（重点实施）、蝴蝶湾花园、苏州路晋元路、大统路基地、昌平路、67 街坊、光复路汉中路东南角等重要绿色资源点。

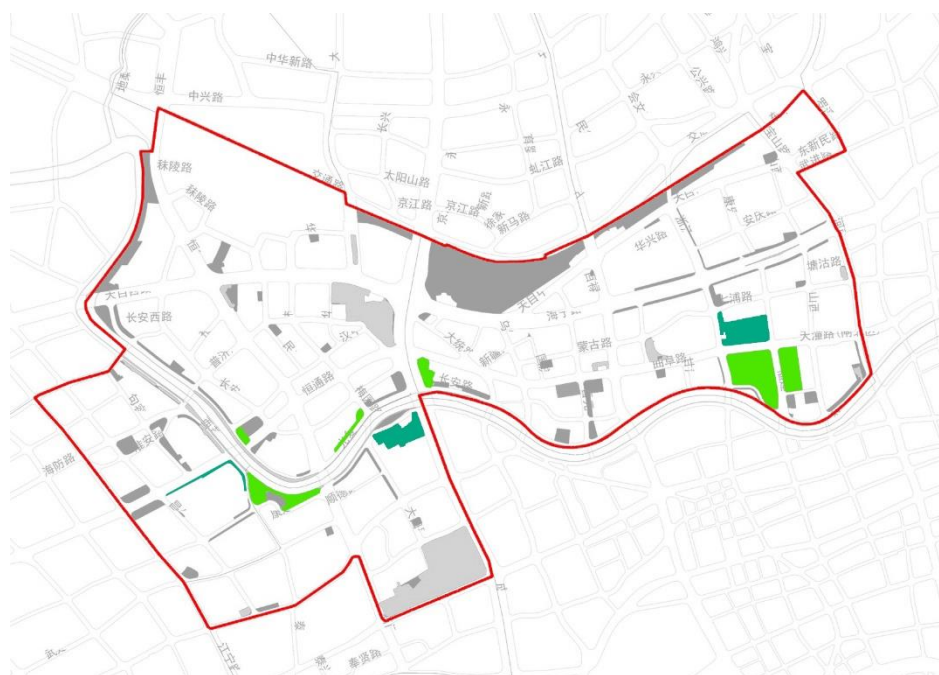


图 6-5 苏河湾示范项目分布图

① 周边主要活动、使用人群

绿地周边功能活动类型丰富，包含商业、办公、居住、文化和体育等多种类型。现状使用人群围绕着功能活动场地大致分为周边居民、办公人群及游客三类。

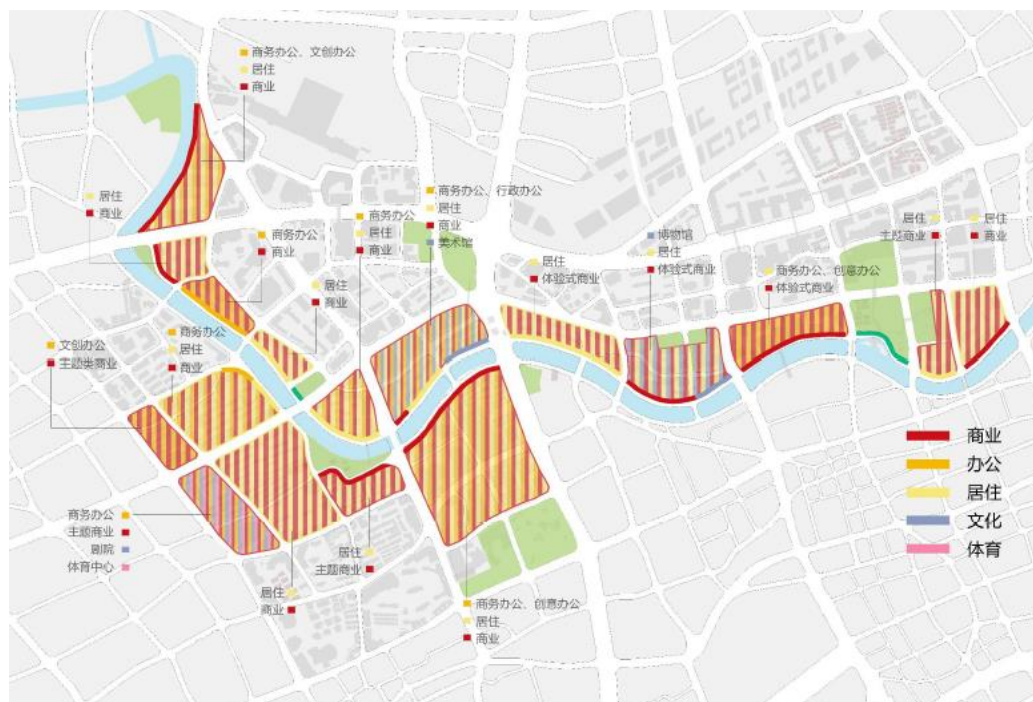


图 6-6 苏河湾示范项目周边功能分布图

③ 规划定位及策略

规划依托苏州河蓝脉，串联两岸的绿地明珠，形成璀璨的苏河绿链，展现静安区浪漫的城市风情与无界融合的公共滨水空间。

规划策略：公园+复合功能，使居住、就业、休闲功能在时间和空间上高度复合，保持活力；公园+文化，营建亲切和谐、引人向往、体现城市文化底蕴的滨水游憩场所；公园+园艺，使绿地与植物、园艺等有机结合，建设生态效益最大化的公共绿地。



图 6-7 苏河湾绿地一期鸟瞰图

3) 南京西路示范项目：南京西路示范区文化底蕴深厚，又是上海国际大都市繁华的商业街区，既有国际风范、又有东方神韵，既可触摸历史、又能拥抱未来。规划定位“穿梭国际潮流街区、品味百年历史繁华”。从绿色视角描绘海派潮流辰光、谱写百年文化长卷，使绿脉与城市文脉相辅相成，形成汇聚历史、人文、艺术、自然、生活的百年街区。南京西路片区以“静安公园”、“广场公园”为重点示范项目，展现绿地公共空间与红色文化资源、潮流街区的无界融合。

① 区位、资源分析

广场公园、静安公园是市中心密集区的公共绿地，南侧紧邻延安中路及延安高架，其他三面被北面的北京西路、西面的万航渡路和东面的成都北路三条城市主干道环绕，周边交通非常便捷。绿地周边，分布有中共二大会址纪念馆、上海展览中心、静安寺等著名景点，历史文化资源丰富。



图 6-8 南京西路示范项目及资源分布图

② 周边主要活动、使用人群

绿地周边大致可分为三类不同片区：历史风貌保护街区、居住区和商业街区。现状使用人群围绕着活动场地可为三类，分别为周边居民、办公人群和游客。



图 6-9 广场公园使用人群分析图

③ 规划定位及策略

根据广场公园周边环境特点和资源分析, 规划定位为以中共二大为主题的纪念性专类公园, 展示历史生活的活力更新。静安公园基于周边社区人群需求, 结合历史建筑静安寺、久光百货等商业中心和公园的古树群落, 规划定位为以展示绿地资源共享, 与城市无界融合, 彰显古树风采的“静安名园”。



图 6-10 广场公园二大会址效果图



图 6-11 南京西路“知蕨园”（效果图）

4) 白遗桥绿地：以自然教育为特色的儿童专类公园。充分利用白遗桥绿地周边的水资源、学校资源，设置多种类型的户外活动教育空间、户外玩耍空间、探索游线，设立户外课堂日，为儿童进行户外艺术创造提供良好的公园环境。

① 区位、资源分析

白遗桥绿地位于静安区彭浦镇，紧邻彭越浦，水资源丰富，是静安区十四五规划重点推进的彭越浦滨水绿道建设的组成部分。

周边被六所学校环绕，教育资源丰富。西面有上海市新中高级中学、新和中学、闸北第二中兴小学、震旦外国语幼儿园四所学校，东面彭越浦河对岸有成功教育实验小学和万荣幼儿园。

白遗桥绿地位于静安区“一轴三带”发展战略中环两翼创新创意集聚带核心区西侧，是静安区十四五规划重点推进的彭越浦滨水绿道建设的组成部分。
《静安区公园城市规划（2022-2035）（草案）》规划将白遗桥绿地打造为
静安区专类公园

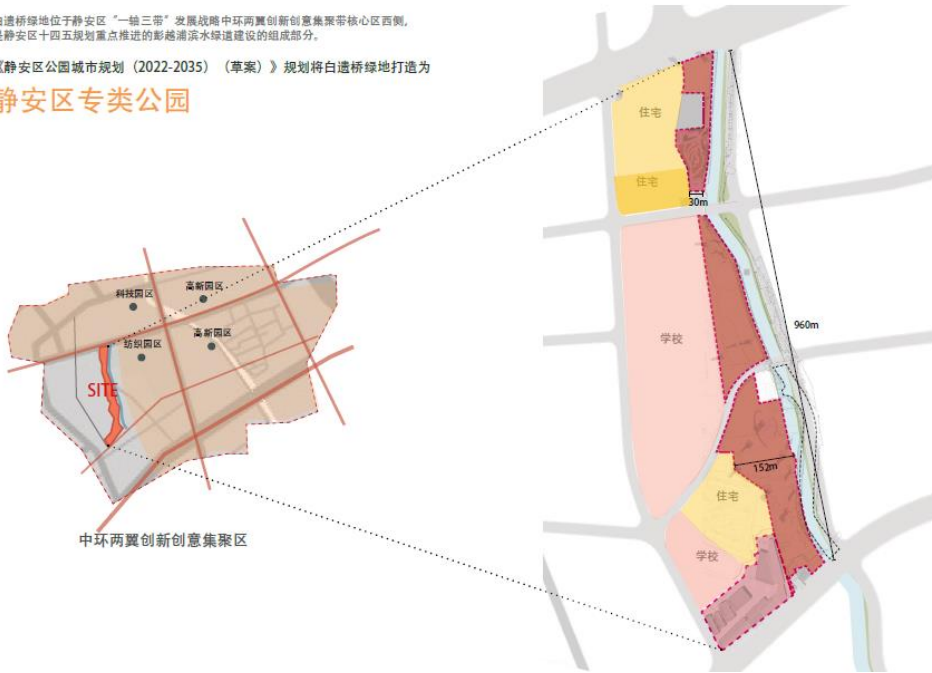


图 6-12 白遗桥绿地区位分析图

② 周边主要活动、使用人群

绿地周边可分为三类不同片区：学校区、居住区、企业园区。现状使用人群围绕着活动场地可为三类，分别为周边居民、学校学生以及办公人群。

公园主要用户人群分为三大类：周边居民、学校学生、办公人群，其中居民和学生为主要人流量

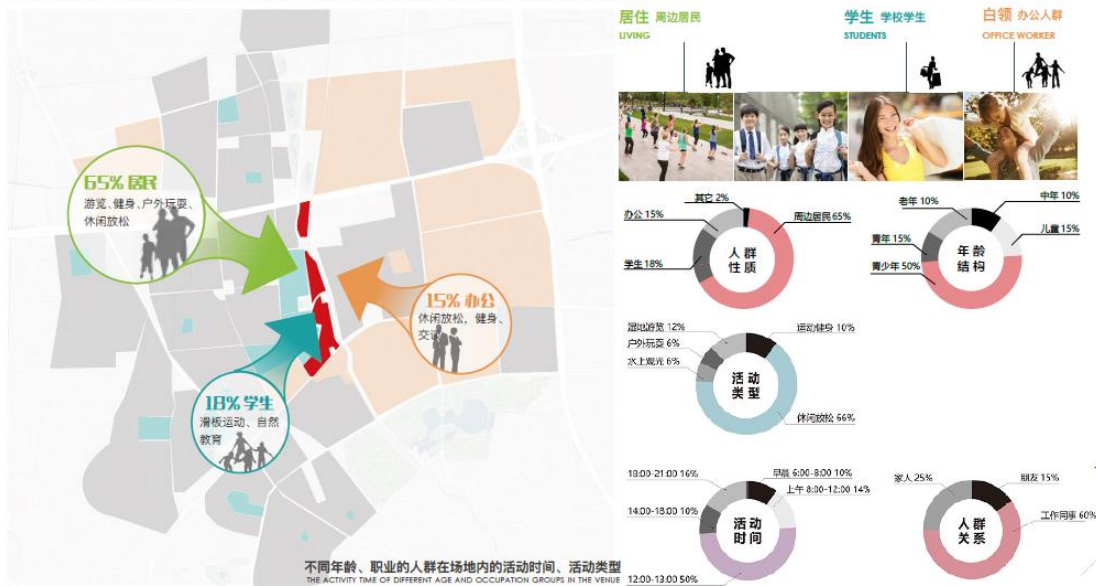


图 6-13 白遗桥绿地人群分析图

② 规划定位及策略

根据白遗桥绿地周边环境特点和社区人群需求，规划定位成为一座以自然教育为特色的儿童专类公园。

规划策略：公园+自然教育，设立户外课堂日，户外活动教育空间；公园+体育，设立多种类型的户外玩耍空间、探索游线；公园+艺术，设立户外艺术创造的环境空间等，为全龄段的儿童户外功能拓展提供良好的公园环境。



图 6-14 白遗桥绿地空间意向图

5) 大宁公园：经济发展新引擎。作为公园城市建设示范项目，联动上海马戏城，全方位打造多元文旅名片区；联动上海久光中心、大宁国际商业广场，多角度构建城市社交空间；共同高质量推动文创产业发展。

① 现状交通分析

环大宁公园周边两条主干路分别为广中路、沪太路。同时，有一

条次干路横穿大宁公园。大宁公园有三个主要出入口，分别是位于广中路的北门、宜川路的南门和共和新路的东门，停车场较多，但由于交通导向不明显，高峰时间段易发生拥堵。

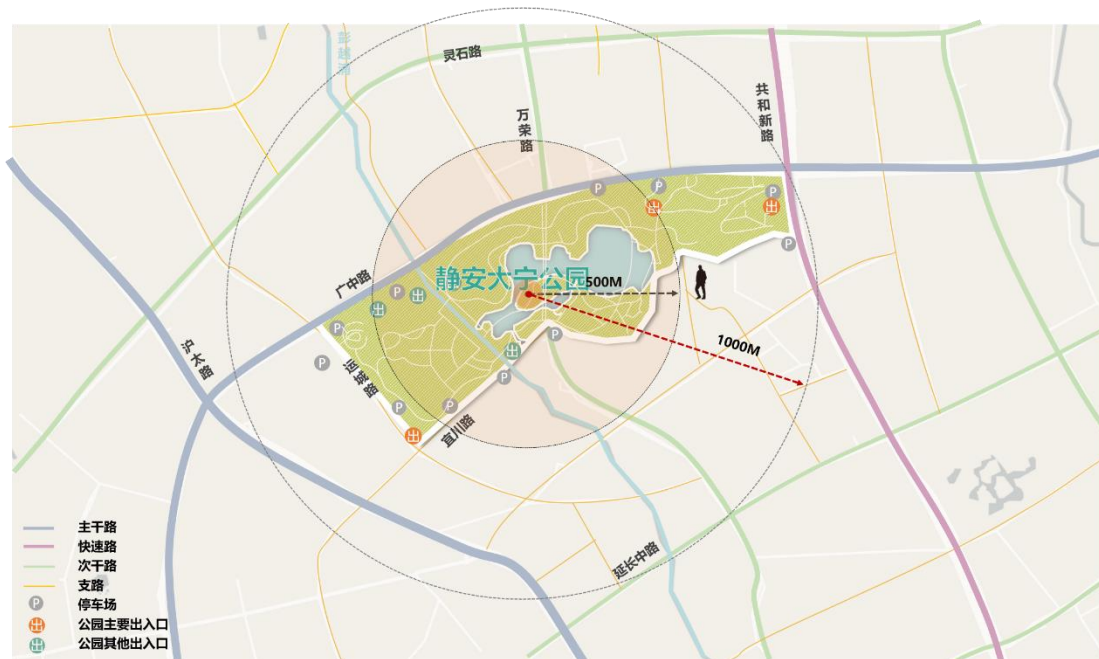


图 6-15 大宁公园现状交通分析

② 周边主要活动、使用人群

周边可分为三类不同片区：分别为大宁公园、商业区（紫色），居住区（黄色）。现状使用人群围绕着活动场地可为三类，分别为居住人群、工作人群以及游览人群。



图 6-16 大宁公园周边主要活动、使用人群

③ 空间打开策略

空间打开主要包括围墙打开、基础设施完善以及加强居住和商业街区的链接。围墙打开主要依据现状公园的出入口、居民区的出入口，为附近居民提供便利，同时加强南北向的路面连接。基础设施的完善包括环大宁公园绿道系统的构建。特色街区的打造帮助加强居住和商业街的联系。同时，以 POI 分析为基础，根据现有活动空间和人群制定相对应的策划。

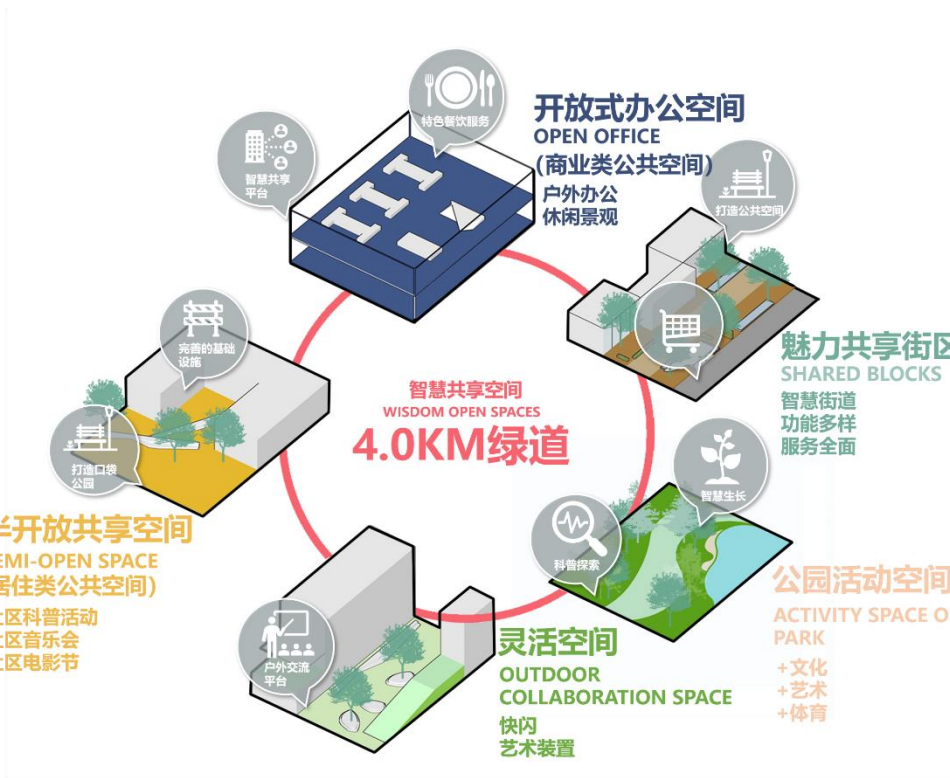


图 6-19 大宁公园功能置入图

6.2 绿地分期建设清单

(1) 十四五新建绿地

十四五新建绿地清单		
编号	绿地名称	面积 (m ²)
1	263 街坊公共绿地	3055
2	市北水库两侧公共绿地	2625
3	晋元地块公共绿地	5070
4	472 街坊地块公共绿地	12000
5	金融街项目公共绿地 (C1 地块 7339 平方, D 地块 10003 平方)	17342
6	静安府公共绿地 (华发 09 地块 17098 平方米)	17098
7	白遗桥绿地	49446
8	梅园路光复路绿地	2400
9	万荣绿地二期	26210
10	市北 17-03 公共绿地	23000
11	市北 17-01 公共绿地	4300
12	苏河湾绿地一期	42160

静安区公园城市规划

13	彭越浦楔形绿地	41000
14	市北铁路公园	6545
15	江场西路 350 号智能化电网配套改扩建项目	953
16	市北高新技术服务业园区 N070501 单位 01-06 地块办公项目 (01-03, 01-09, 01-10)	11448
17	新建共和新路街道 271 街坊征收安置住房 (动迁安置房) 项目 (东地块)	3359
18	上海市闸北第八中学建设改造工程 (高中部教学楼) 项目	9050
19	新建静安区档案馆、大宁社区配套服务用房及公共绿地项目	3310
小计		280371
20	67 街坊公共绿地	9003
21	天目西街道 119.120 街坊公共绿地	7047
22	昌平路江宁路绿地	4800
23	昌平路西苏州路绿地	3500
24	市北 21-01 地块	10938
25	市北 22-03 地块	10759
26	市北 22-05 地块	3230
27	大统基地带建公共绿地	8000
28	彭江路共和新路绿地	5357
29	市北 15-08 公共绿地 (东段)	6447
30	市北 15-08 公共绿地 (西段)	2081
总计		351533

(2) 十四五改建绿地

十四五改建绿地清单		
编号	公园名称	面积 (m ²)
1	静安公园	33600
2	静安雕塑公园	15000
3	三泉公园	13000
4	不夜城绿地	43000
5	交通公园	15800
6	彭浦公园	28800
7	广场公园 (静安段)	35292
8	南京西路青海路绿地	3510
9	曹家渡中心绿岛	1745
10	玫瑰花园	5200
11	宏安家园前绿地	1400
12	昌平路绿地 (武宁南路-延平路)	5717

13	汶水路江场三路公共绿地	4056
14	延华绿地	3120
15	西苏州河西侧（安远路-昌平路）绿地	5734
16	天目小花园	3619
17	M8 线中山北路站（平型关路-宝山路）绿地	2889
18	延富绿地	6810
总计		228292

(3) 2026-2035 年新建绿地

2026-2035 年新建绿地清单			
编号	公园名称	面积 (m ²)	备注 (地块编号)
1	天目中路南北高架绿地	112116	01-02
2	中山北路共和新路绿地	35400	130
3	柳营路西宝兴路绿地	18000	133
4	中山北路柳营路绿地	9714	119-11
5	东茭泾南侧绿地	36000	zb0098-02
6	康悦亚洲花园南侧绿地	14000	zb031c
7	苏河湾二期	21200	32
8	广中西路高平路绿地	16300	092a
9	大宁德必易园南侧绿地	9417	091g-04
10	闸环灵绿地	12742	12-08、12-10
11	市北 18-02 绿地	17847	18-02
12	昌平路北侧（江宁路-昌化路）	4395	038
13	延安中路陕西北路绿地	6829	110
14	武定路延平路绿地绿地	7732	18
15	昌平路万航渡路绿地	2676	4
16	海防路昌化路绿地	6748	044
17	海防路句容路绿地	2302	044-b
18	天目西路恒丰路绿地	5787	14
19	北苏州路晋元路绿地	2026	41
20	永兴路西藏北路绿地	1599	311-02a
21	中华新路西藏北路绿地	4225	306-01
22	南山路育婴堂路绿地	2885	302b
23	止园路天通庵路绿地	2675	144-06、144-07、 144-28
24	洛川中路沪太路绿地	5288	116a-02B
25	共和新路老沪太路绿地	6526	113-15b

静安区公园城市规划

26	西藏北路洛川东路绿地	2916	128b-06
27	老沪太路普善路绿地	4220	109c
28	大宁路万荣路绿地	3558	104a-058
29	灵石路运城路绿地	3523	092b-03A
30	高平路灵石路绿地	4880	087b-07
31	晋城路高平路绿地	4317	087b-04
32	彭江路南侧平陆路绿地	3492	091L-01
33	平型关路汶水路绿地	6415	056a-03
34	俞泾浦汶水路交叉口绿地	7141	056a
35	场中路阳曲路绿地	7217	zb035-028
36	保德路安泽路绿地	1186	zb005-01
37	安业路临汾路绿地	2270	zb029-038
38	武宁南路康定路绿地	11733	9A
39	同乐坊绿地	10548	021
总计		437845	

(4) 2026-2035 年改建绿地

2026-2035 年改建绿地清单		
编号	公园名称	面积 (m ²)
1	大宁公园	584600
2	闸北公园	133500
3	岭南公园	38200
4	蝴蝶湾花园	16000
5	大宁四方公园	28142.9
6	永和公园	14510
7	市北绿地	24000
8	彭越浦楔形绿地	41000
9	中山北路共和新路绿地	35400
10	万荣绿地	72011
11	柳营路南侧绿地 (北宝兴路—普善路) (含心族公寓)	8023
12	奉贤路绿地	1021
13	常德路延安中路西北角绿地	1029
14	北京西路 707 弄绿地	1097
15	西康路海防路西南角绿地	1258
16	北常绿地	1504
17	光复路汉中路东南角绿地	1539
18	陕西路二号地块	1920

静安区公园城市规划

19	西藏北路曲阜西路地铁站绿地	2782
20	西藏北路中兴路地铁站绿地	3403
21	万科翡翠雅宾利墙外绿地	3462
22	共和新路场中路西北角绿地	2769
23	中星馨恒苑沪太支路 899 号绿地 (456 街坊)	2788
24	上海滩大宁城柳营路普善路东南角绿地	3577
25	沪太支路永和路东南角绿地	3849
26	大宁金茂府 (一期) 加油站绿地	4449
27	市北高新 2-6、2-7 带建公共绿地	4456
28	沪太支路 967 号走马塘南侧绿地 (456 街坊)	4763
29	大宁瑞士花园延长中路彭越浦西北角绿地	6844
30	白玉兰馨园二期门前绿地	7620
总计		1055516.9

7 海绵城市、实施建议、保障措施

7.1 海绵城市

公园绿地不仅是静安区重要的生态空间和公共活动空间，也是静安区海绵城市建设的重要载体，对削减源头雨水径流体积、降低城市综合径流系数具有重要作用。根据《上海市海绵城市规划建设管理办法》、《上海市排水与污水处理条例》，公园绿地项目建设过程中应落实海绵城市理念，建设雨水源头减排设施。具体指标如下：

根据《静安区海绵城市建设规划（2018-2035）》，公园与绿地的项目类型应按照不同建设指标开展海绵城市：对于立体绿化（屋顶绿化）项目，建议按年径流总量控制率 65%、年径流污染控制率 46%；对于公园与绿地新建、改建项目，应按照年径流总量控制率 85%、年径流污染控制率 60%；对于其他项目建议因地制宜开展海绵城市建设。依据不同用地承载功能的不同，对各用地类型中海绵城市设施进行配置与引导，具体见下表：

设施	用地类型	
	公园绿地 (G)	城市道路 (SG)
透水铺装	√	√
屋顶绿化	√	×
下凹式绿地	√	√
生物滞留设施	√	√
湿塘	√	○
雨水湿地	√	√
蓄水池	√	√
雨水罐	×	×
调节塘	√	○
调节池	√	√
植草沟	√	√
渗管/渠	√	○
植被缓冲带	√	√

初期雨水弃流设施	√	√
下沉式广场	√	√

注：√ 宜选用 ○ 可选用 × 不宜选用

设施	用地类型				
	居住用地 (RG)	公共设施用 地 (AG)	工业用 地 (MG)	仓储物流用 地 (WG)	市政设施用 地 (UG)
透水铺装	√	√	○	○	○
屋顶绿化	√	√	○	○	○
下凹式绿地	√	√	○	○	○
生物滞留设施	√	√	√	√	√
湿塘	√	√	○	○	×
雨水湿地	√	√	○	○	×
蓄水池	√	√	√	√	√
雨水罐	√	√	√	√	√
调节塘	√	√	○	○	×
调节池	○	○	○	○	○
植草沟	√	√	√	√	√
渗管/渠	√	√	×	×	○
植被缓冲带	○	○	○	○	○
初期雨水弃流设施	√	√	√	√	√
下沉式广场	√	√	○	○	○

注：√ 宜选用 ○ 可选用 × 不宜选用

7.2 实施建议

(1) 创新静安区各类公共绿地评价的工具与机制：在现有公园绿地指标考核与扫盲的基础上，通过大数据的手段，筛选出未来一段时间内，静安区绿化的发展布局及发展清单，有效地推动公园城市的建设。

(2) 全方位推动提质增效，创建可复制可推广的三大示范区：从绿化的点、线、面域出发，围绕公园城市的创建目标，在市北、苏河湾、南京西路优先进行公园城市创建的样板示范。同时通过指标创新，更好的为静安区公园城市的建设，提供有力支撑，实现绿色空间

效益最大化。

(3) 通过 7 类静安特色的功能拓展, 推动静安区公园城市 IP 品牌: 通过用地性质、公园已经举办的各类活动、公园周边的 POI 分析, 得出适合各个公园的功能拓展, 并形成静安特色。通过公园赋能、各类活动的开展, 形成品牌效应, 打造属于静安区的公园城市 IP 品牌。

7.3 保障措施

(1) 促进部门协同: 强化部门联动, 建立部门间的协调机制, 以推进绿化建设、景观品质提升为目标, 做到统筹考虑、互相依托, 形成整体最大合力。结合实际情况, 明确各部门以及社会各方在绿化建设中的责任与义务, 保障绿化建设正常、有序运行。

(2) 健全管理机制: 在管理机制方面, 要积极引入社会参与机制, 建立和完善社会主体合力参与的共管机制, 鼓励企业、社会组织、个人参与公共治理与监督, 形成政府与社会的良性互动; 丰富参与渠道和平台, 完善新闻宣传工作机制, 积极引导舆论, 发挥各方宣传资源的优势, 营造良好的社会氛围。

(3) 加强资金保障: 建立绿化建设资金保障机制, 加强和规范资金管理, 确保公共财政对绿化建设的投入与发展需求挂钩。为绿化建设建立良好的政策(如融资政策、优惠政策等)环境、制度环境和运行机制。引导和鼓励企事业单位积极参与建设, 形成政府、企业和个人多元化投入机制。

(4) 重视科研投入: 积极推动绿化科技研发工作, 重视科研投入, 培养引进人才, 搭建结构合理的科研梯队作为支撑, 制定激励政

策通过制度创新，营造让优秀人才脱颖而出的良好环境，发挥科研经费的保障作用、激励作用，将科研成果迅速转化成社会生产力。用信息化技术提升绿化建设与管理，创新科研手段，加强国际化大都市现代化绿色空间营造。

（5）搭建数治平台：推进智慧化平台建设，实现智能化、数字化管理，创新管理路径，提升管理效率。管理者可以运用智慧管理系统，进行系统地日常管理和维护。智慧管理可以为绿化建设日常管理和突发事件决策提供信息和技术支持，有助于实现管理的精准化、精细化、科学化，以提升公园的生态效益和经济效益。

第二部分 附件

1 公园体系

现状公园体系清单			
公园分类	编号	公园名称	面积 (m ²)
综合公园	1	静安公园	33600
	2	闸北公园	133500
	3	大宁公园	584600
	4	静安中环公园	78000
	5	彭浦四季公园	89000
社区公园	1	西康公园	5600
	2	交通公园	15800
	3	彭浦公园	28800
	4	岭南公园	38200
	5	三泉公园	24800
	6	不夜城绿地	43000
	7	蝴蝶湾花园	16000
	8	广场公园（静安段）	35292
	9	中兴公园	37700
	10	东茭泾公园	11937
	11	99 广中绿地	15700
	12	永和公园	14510
	13	大宁四方公园	28142.9
	14	白遗桥公园	15113.1
	15	市北绿地	24000
专类公园	1	静安雕塑公园	64100
口袋公园	1	西藏北路、中山北路西北角绿地	1790
	2	白玉兰广场	1200
	3	外事办绿地	1021
	4	虬江路音响城绿地	3518
	5	七浦路文安路绿地（悦广场）	4308
	6	大统路天目中路东侧绿地	2816
	7	天目小花园	3619

静安区公园城市规划

8	协和绿地	3284
9	光复路晋元路绿地（双 拥公园）	2624
10	七浦路小花园	1218
11	彭浦新村地铁站西侧绿 地	2745
12	彭浦新村地铁站东侧绿 地	1942
13	越秀名邸走马塘公共绿 地	5769
14	市北壹中心	5500
15	云欣绿地	5787
16	龙盛佳苑沿街绿地	3998
17	象屿地产周边绿地	9913
18	协信广场公共绿地	11044
19	广中路平型关路东北角 绿地	4732
20	芷江绿地	4206
21	昌新花园	1723
22	同福花园（原石南绿 地）	1745
23	大宁路 181 弄绿地	1500
24	悦广场绿地	4300
25	曹家渡花园（原康余绿 地）	5300
26	威海路花园	1860
27	南京西路青海路绿地	3510
28	曹家渡中心绿岛	1745
29	玫瑰花园	5200
30	宏安家园前绿地	1400
31	云和花园	2556
32	永源浜花园	4257
33	安远胶州绿地（音花 园）	1500
34	锦绣花园	4359

静安区公园城市规划

	35	延富绿地	6810
	36	昌平路西康路	1000
	37	昌平路北侧（句容路-昌化路）绿地	2370
	38	石门二路凤阳路绿地	1548

2025 公园体系清单			
公园分类	编号	公园名称	面积 (m ²)
综合公园	1	静安公园	33600
	2	闸北公园	133500
	3	大宁公园	584600
	4	静安中环公园	78000
	5	彭浦四季公园	89000
	6	苏河湾绿地一期	42200
社区公园	1	西康公园	5600
	2	交通公园	15800
	3	彭浦公园	28800
	4	岭南公园	38200
	5	三泉公园	24800
	6	不夜城绿地	43000
	7	蝴蝶湾花园	16000
	8	中兴公园	37700
	9	东茭泾公园	11937
	10	99 广中绿地	15700
	11	永和公园	14510
	12	大宁四方公园	28142.9
	13	白遗桥公园	15113.1
	14	市北绿地	24000
	15	472 街坊地块公共绿地	12000
	16	金融街项目公共绿地	17342
	17	静安府公共绿地	17098

	18	万荣绿地二期	26000
	19	市北 17-03 公共绿地	23000
	20	彭越浦楔形绿地	41000
	21	市北铁路公园	6500
	22	闸北八中南侧绿地	9000
	23	67 街坊公共绿地	9003
	24	市北 21-01 地块	10938
	25	市北 22-03 地块	10759
	26	天目小花园	3619
	27	象屿地产周边绿地	9913
	28	协信广场公共绿地	11044
	29	广中绿地（上大——北宝 兴路）	11600
	30	幸福绿地	12200
	31	延富绿地	6810
专类公园	1	静安雕塑公园	64100
	2	广场公园（静安段）	35292
	3	白遗桥绿地	49000
口袋公园	1	西藏北路、中山北路西北 角绿地	1790
	2	白玉兰广场	1200
	3	外事办绿地	1021
	4	虬江路音响城绿地	3518
	5	七浦路文安路绿地（悦广 场）	4308
	6	大统路天目中路东侧绿地	2816
	7	协和绿地	3284
	8	光复路晋元路绿地（双拥 公园）	2624

9	七浦路小花园	1218
10	彭浦新村地铁站西侧绿地	2745
11	彭浦新村地铁站东侧绿地	1942
12	越秀名邸走马塘公共绿地	5769
13	市北壹中心	5500
14	云欣绿地	5787
15	龙盛佳苑沿街绿地	3998
16	广中路平型关路东北角绿地	4732
17	芷江绿地	4206
18	昌新花园	1723
19	同福花园（原石南绿地）	1745
20	大宁路 181 弄绿地	1500
21	悦广场绿地	4300
22	曹家渡花园（原康余绿地）	5300
23	威海路花园	1860
24	南京西路青海路绿地	3510
25	曹家渡中心绿岛	1745
26	玫瑰花园	5200
27	宏安家园前绿地	1400
28	云和花园	2556
29	永源浜花园	4257
30	安远胶州绿地（音花园）	1500
31	锦绣花园	4359
32	昌平路西康路	1000
33	昌平路北侧（句容路-昌化路）绿地	2370

静安区公园城市规划

	34	石门二路凤阳路绿地	1548
	35	263街坊公共绿地	3055
	36	市北水库两侧公共绿地	2625
	37	晋元地块公共绿地	5070
	38	梅园路光复路绿地	2400
	39	市北17-01公共绿地	4300
	40	档案馆公共绿地	3310
	41	天目西街道119.120街坊公共绿地	7047
	42	昌平路江宁路绿地	4800
	43	昌平路西苏州路绿地	3500
	44	市北22-05地块	3230
	45	大统基地带建公共绿地	8000
	46	彭江路共和新路绿地	5357
	47	市北15-08公共绿地(东段)	6447
	48	市北15-08公共绿地(西段)	2081
	49	昌平路绿地(武宁南路-延平路)	5717
	50	汶水路江场三路公共绿地	4056
	51	延华绿地	3120
	52	西苏州河西侧(安远路-昌平路)绿地	5734
	53	M8线中山北路站(平型关路-宝山路)绿地	2889

2035 公园体系清单			
公园分类	编号	公园名称	面积 (m ²)
综合公园	1	静安公园	33600
	2	闸北公园	133500
	3	大宁公园	584600

静安区公园城市规划

	4	静安中环公园	78000
	5	彭浦四季公园	89000
	6	苏河湾绿地一期	42200
	7	天目中路南北高架绿地	112116
	8	万荣绿地	72011
社区公园	1	西康公园	5600
	2	交通公园	15800
	3	彭浦公园	28800
	4	岭南公园	38200
	5	三泉公园	24800
	6	不夜城绿地	43000
	7	蝴蝶湾花园	16000
	8	中兴公园	37700
	9	东茭泾公园	11937
	10	99 广中绿地	15700
	11	永和公园	14510
	12	大宁四方公园	28142.9
	13	白遗桥公园	15113.1
	14	市北绿地	24000
	15	472 街坊地块公共绿地	12000
	16	金融街项目公共绿地	17342
	17	静安府公共绿地	17098
	18	市北 17-03 公共绿地	23000
	19	市北铁路公园	6500
	20	闸北八中南侧绿地	9000
	21	67 街坊公共绿地	9003
	22	市北 21-01 地块	10938
	23	市北 22-03 地块	10759
	24	天目小花园	3619
	25	象屿地产周边绿地	9913
	26	协信广场公共绿地	11044
	27	广中绿地（上大——北宝兴路）	11600
	28	幸福绿地	12200
	29	延富绿地	6810
	30	柳营路西宝兴路绿地	18000
	31	中山北路柳营路绿地	9714
	32	东茭泾南侧绿地	36000
	33	康悦亚洲花园南侧绿地	14000
	34	苏河湾二期	21200
	35	广中西路高平路绿地	16300
	36	大宁德必易园南侧绿地	9417
	37	闸环灵绿地	12742
	38	市北 18-02 绿地	17847

静安区公园城市规划

	39	柳营路南侧绿地（北宝兴路—普善路） （含心族公寓）	8023
	40	武宁南路康定路绿地	11733
	41	同乐坊绿地	10548
专类公园	1	静安雕塑公园	64100
	2	广场公园（静安段）	35292
	3	白遗桥绿地	49000
	4	彭越浦楔形绿地	41000
	5	中山北路共和新路绿地	35400
口袋公园	1	西藏北路、中山北路西北角绿地	1790
	2	白玉兰广场	1200
	3	外事办绿地	1021
	4	虬江路音响城绿地	3518
	5	七浦路文安路绿地（悦广场）	4308
	6	大统路天目中路东侧绿地	2816
	7	协和绿地	3284
	8	光复路晋元路绿地（双拥公园）	2624
	9	七浦路小花园	1218
	10	彭浦新村地铁站西侧绿地	2745
	11	彭浦新村地铁站东侧绿地	1942
	12	越秀名邸走马塘公共绿地	5769
	13	市北壹中心	5500
	14	云欣绿地	5787
	15	龙盛佳苑沿街绿地	3998
	16	广中路平型关路东北角绿地	4732
	17	芷江绿地	4206
	18	昌新花园	1723
	19	同福花园（原石南绿地）	1745
	20	大宁路 181 弄绿地	1500
	21	悦广场绿地	4300
	22	曹家渡花园（原康余绿地）	5300
	23	威海路花园	1860
	24	南京西路青海路绿地	3510
	25	曹家渡中心绿岛	1745
	26	玫瑰花园	5200
	27	宏安家园前绿地	1400
	28	云和花园	2556
	29	永源浜花园	4257
	30	安远胶州绿地（音花园）	1500
	31	锦绣花园	4359
	32	昌平路西康路	1000
	33	昌平路北侧（句容路—昌化路）绿地	2370
	34	石门二路凤阳路绿地	1548

35	263 街坊公共绿地	3055
36	市北水库两侧公共绿地	2625
37	晋元地块公共绿地	5070
38	梅园路光复路绿地	2400
39	市北 17-01 公共绿地	4300
40	档案馆公共绿地	3310
41	天目西街道 119.120 街坊公共绿地	7047
42	昌平路江宁路绿地	4800
43	昌平路西苏州路绿地	3500
44	市北 22-05 地块	3230
45	大统基地带建公共绿地	8000
46	彭江路共和新路绿地	5357
47	市北 15-08 公共绿地 (东段)	6447
48	市北 15-08 公共绿地 (西段)	2081
49	昌平路绿地 (武宁南路-延平路)	5717
50	汶水路江场三路公共绿地	4056
51	延华绿地	3120
52	西苏州河西侧 (安远路-昌平路) 绿地	5734
53	M8 线中山北路站 (平型关路-宝山路) 绿地	2889
54	昌平路北侧 (江宁路-昌化路)	4395
55	延安中路陕西北路绿地	6829
56	武定路延平路绿地绿地	7732
57	昌平路万航渡路绿地	2676
58	海防路昌化路绿地	6748
59	海防路句容路绿地	2302
60	天目西路恒丰路绿地	5787
61	北苏州路晋元路绿地	2026
62	永兴路西藏北路绿地	1599
63	中华新路西藏北路绿地	4225
64	南山路育婴堂路绿地	2885
65	止园路天通庵路绿地	2675
66	洛川中路沪太路绿地	5288
67	共和新路老沪太路绿地	6526
68	西藏北路洛川东路绿地	2916
69	老沪太路普善路绿地	4220
70	大宁路万荣路绿地	3558
71	灵石路运城路绿地	3523
72	高平路灵石路绿地	4880
73	晋城路高平路绿地	4317
74	彭江路南侧平陆路绿地	3492
75	平型关路汶水路绿地	6415
76	俞泾浦汶水路交叉口绿地	7141

静安区公园城市规划

77	场中路阳曲路绿地	7217
78	保德路安泽路绿地	1186
79	安业路临汾路绿地	2270
80	奉贤路绿地	1021
81	常德路延安中路西北角绿地	1029
82	北京西路 707 弄绿地	1097
83	西康路海防路西南角绿地	1258
84	北常绿地	1504
85	光复路汉中路东南角绿地	1539
86	陕西路二号地块	1920
87	西藏北路曲阜西路地铁站绿地	2782
88	西藏北路中兴路地铁站绿地	3403
89	万科翡翠雅宾利墙外绿地	3462
90	共和新路场中路西北角绿地	2769
91	中星馨恒苑沪太支路 899 号绿地（456 街坊）	2788
92	上海滩大宁城柳营路普善路东南角绿地	3577
93	沪太支路永和路东南角绿地	3849
94	大宁金茂府（一期）加油站绿地	4449
95	市北高新 2-6、2-7 带建公共绿地	4456
96	沪太支路 967 号走马塘南侧绿地（456 街坊）	4763
97	大宁瑞士花园延长中路彭越浦西北角绿地	6844
98	白玉兰馨园二期门前绿地	7620

2 案例分析

(1) 东京的绿化建设——创建四季都有绿水青山的城市（基于《东京 2040》规划解读）

《东京 2040》提出在保护现有绿色空间的基础上，最大限度地活用丰富的绿化与水景资源以及历史文化庭院中的绿地资源，提升城市蓝绿空间的多样性，实现四季可见美丽风景的目标。提出“全要素保护与利用、多维空间融合发展”、“滨水空间营造”和“高质量绿色空间支持高密度城市活动”三个重要方针。

(1) 立足绿化全要素保护与利用，推动多维空间融合发展

① 全要素：保护利用自然资源（山区、丘陵地区、农业地区、岛屿及滨水地区），使繁华城市活动与丰富生态系统并存；

② 多维空间：极尽可能创造新的绿色空间（用地类型转化、附属绿地与公园串联），提升城市绿化布局的均好性；

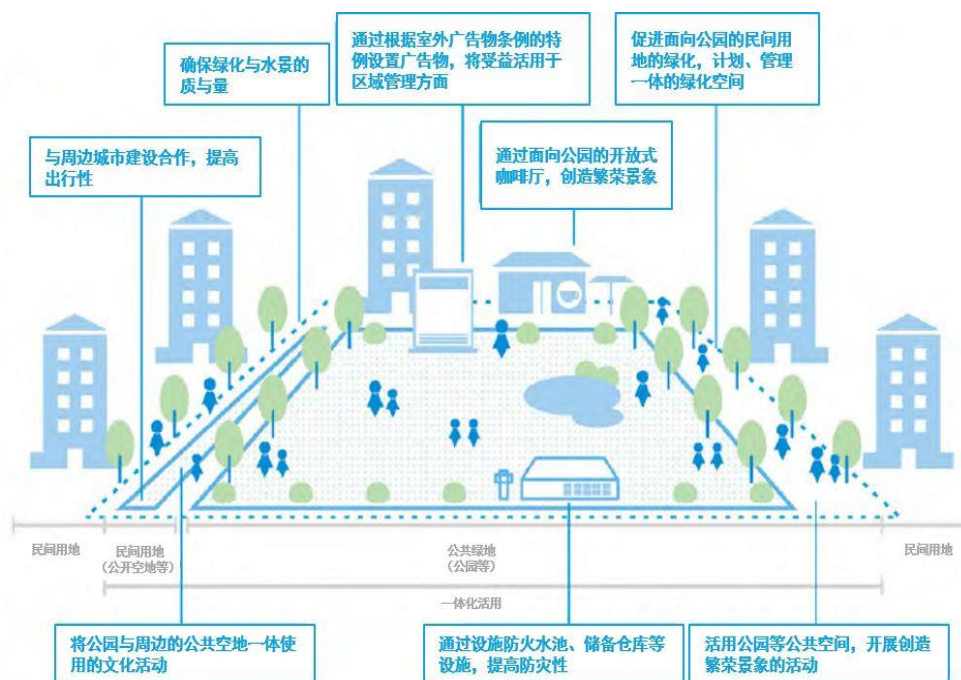


图 3-10 《东京 2040》——将公园活用为繁华场所的形态图

(2) 注重滨水空间建设，创造休闲舒适、富有活力的滨水岸线

① 将滨水岸线的建设纳入城市一体化建设体系，通过活用城市开发各项制度，推进水岸区域成为城市建设一体化地区，形成富有魅力的滨水空间；

② 鼓励面向水岸布局文化和休闲功能的建筑，引导水岸绿化与城市内部绿化连为一体，整体提高水岸地区景观风情与绿化丰富度；

③ 支持活用水岸开放空间，布局城市商业服务设施，形成充满活力的亲水中心；

(3) 以高质量绿色空间，支持高密度的城市活动

① 公园绿地与城市功能充分融合，创造高质量公共休闲空间：

鼓励私人空间对外开放，与城市绿地相结合，创造出公共空间与私人空间为一体的宽松、优质的城市空间，并在公园中融入休闲、文化设施，举办庆祝活动，使公园的功能渗透到城市生活中。

② 城市大型交通设施与城市绿地结合，增加休闲游憩功能：

在地铁站、汽车站周边地区建设一体化的创意广场、下沉式花园广场，或在道路上空建设行人通行平台、广场等设施，使绿色空间充分融入道路、车站、街道，形成一体化的城市基础设施，城市交通设施因为绿色功能的补充而成为城市重要的休闲游憩空间。

③ 建设以人为本的街道绿化：在街道绿化中，重点关注自行车、行人出行的舒适度，通过改造道路空间，完善林荫树木建设，与路边水景、绿地紧密结合，形成城市中的“绿化中轴”，创造行人可以享受的美丽城市空间。

(2) 哥本哈根的绿色发展战略与实施框架

(1) 区域规划：确定地区发展基本方向

① 1947年，首次提出“手指规划”：促使大哥本哈根地区构建起集约紧凑的空间结构和可持续的交通系统，确保最小的社会成本和环境影晌。

② 2007版“手指规划”提出强化哥本哈根“绿色首都”地位的目标及相关举措。规划新增约400公顷楔形绿地，调整楔形绿地布局、建设、制定风险管理计划。规划超级自行车道作为区域重要的慢行网络。

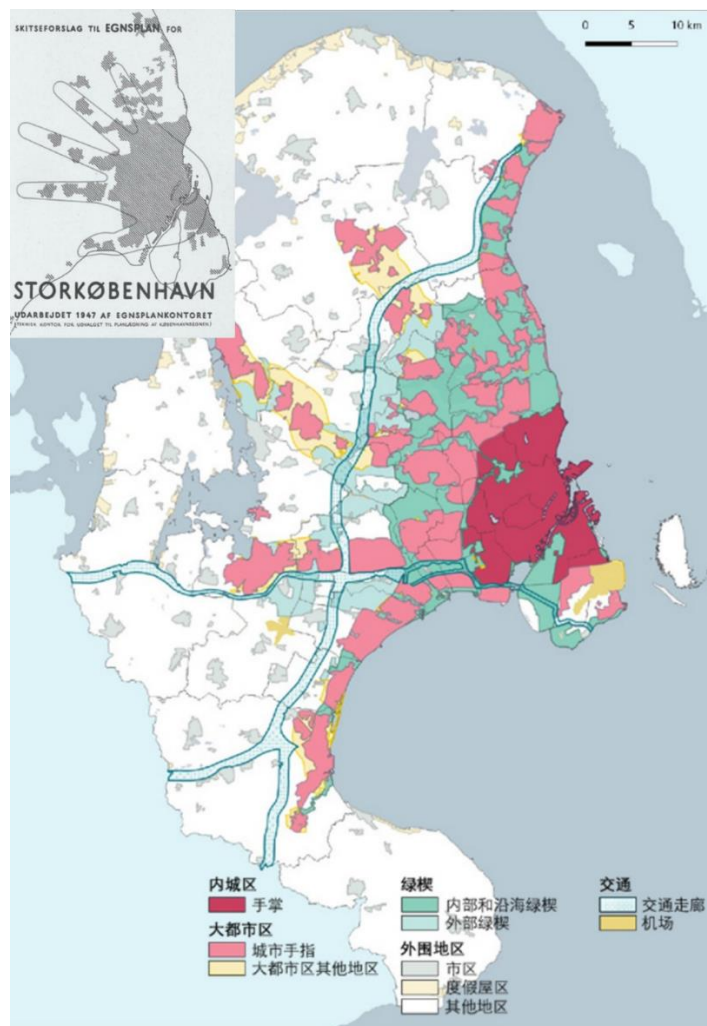


图 3-11 哥本哈根“手指规划”示意图

(2) 总体规划：融入城市综合发展战略

① 提出示范绿色转型、深化规划策略、制定重点议程：

规划强调集中力量保障城市绿色可持续发展，重点提出绿地、能源与环境、交通与基础设施、建筑四个领域正在或即将开展的行动议程，包括通过加强绿地连通性和可达性、促进“从灰色到绿色”等方式建设有吸引力的绿地。

(3) 骑行战略：做实全球最佳骑行城市

通过构建 PLUSnet 骑行网络连接蓝绿空间的绿色自行车道、跨区域的超级自行车道、繁忙的城市自行车道构成的网络，明确至 2025

年，三车道的自行车道（宽度不小于 2.8 米）占比达到 80%。构建市民对骑行安全认可度达到 90%、市民对骑行设施维护满意度达到 80%、市民对骑行文化对城市产生积极影响认可度达到 80%等目标。



图 3-12 哥本哈根骑行网络蓝绿空间规划图

(3) 布莱恩特公园——高活力效能公园典范

布莱恩特公园，号称“全世界最繁忙”的公园及公共免费活动最多的公园，曾经全年不间断举行一千多场活动，接待 1200 万频繁访客。全年活动细分种类多达 75 类，涵盖从文学、艺术、电影、剧场，到各种运动、舞蹈、棋牌类活动，同时兼顾大人和小孩，以及不同文化背景的来客，充分展现了纽约作为文化大熔炉的景象。并且，这些活动都是免费参加的。



图 3-13 布莱恩特公园内活动

布莱恩特公园方财务公开显示，其 2019 财年的开销约 2133 万美金(\$21,337,996)，2019 财年的总收入约 2166 万美金 (\$21,661,040)，有 30 多万美金的节余，是公园运营的优秀标杆。

布莱恩特公园全年千场活动、七十多类公众活动及运营收入主要依赖于背后专业化运营机制。纽约市公园局 (NYC Parks) 作为公园的拥有者，负责维护城市的公园系统，负责维护和保持城市的自然生态多样性，并为城市居民和游客提供娱乐机会。布莱恩特公园改造公司 (BPC) 作为经营管理者，为了筹措资金，建立了商业改造联合会 (BID)，旨在维护、发展和促进所在区域的商业发展，提升营商环境。正是因为 BPC、BID 充足的资金支持，才使得布莱恩特公园成为活动最丰富的公园标杆，且作为“公共免费活动最多的公园”，仍然能够保持盈利。

布莱恩特公园公私合作机制——

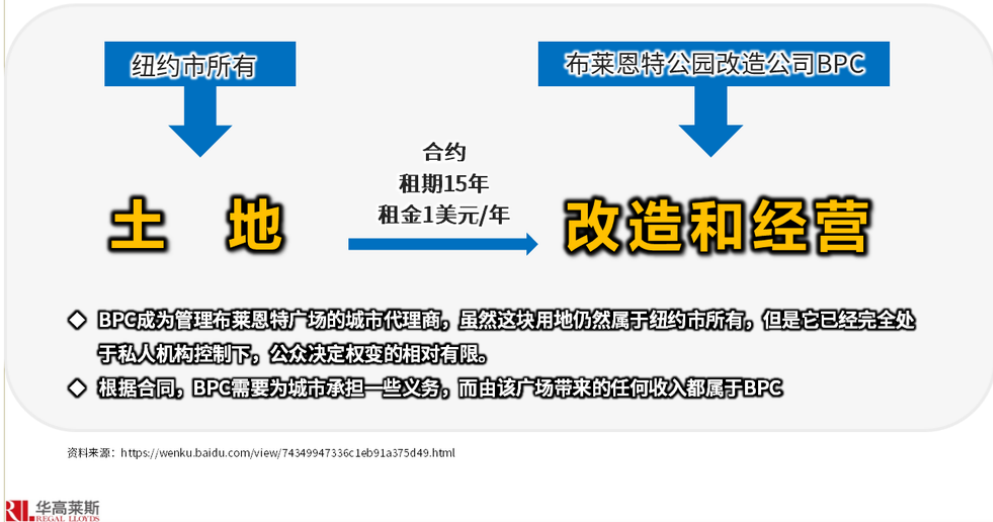


图 3-14 布莱恩特公园公私合作机制示意图（源自华高莱斯）